

대한민국의 심장 경제수도 인천

2013 주요업무계획

 인천광역시
<http://www.incheon.go.kr>

[소방안전본부]

보 고 순 서

I . 2012년 추진성과와 반성	1
II . 2013년 정책여건 및 목표	4
III . 2013년 주요 업무계획	8
1. 믿음주고 신뢰받는 선진 소방행정 구현	9
2. 시민안전을 위한 대형재난 원천적 예방	15
3. 국제도시에 걸맞은 안전망 구축	20
4. 신속한 국가비상 대응시스템 운영	24
5. 현장중심의 선제적 재난대응체계 강화	28
6. 다가가는 선진 상황관리시스템 운영	32
7. 광역 긴급구조 대응체계 구축	36

I . 2012년 추진성과와 반성

1 추진 성과

□ 선제적 재난대응으로 인명·재산피해 감축

- **화재** 선제적 예방·대응체계 구축을 통한 화재피해 저감

- ◆ 화재사망자 감소(15명 ⇒ 10명) △5명(33%) 감소 ↓
- ◆ 화재발생건수 감소(1,645건 ⇒ 1,463건) △182건(11%) 감소 ↓

- **재해사고** 통합형 재난관리체계 구축을 통한 인명피해 Zero화

- ◆ 풍수해 등 자연재해
 - ▶ 인천지역 “직접 영향권 태풍” 발생건수 증가(1 → 2건) ↑ 대비 피해복구비 감소 ↓
 - ※ ‘11년 : 2975백만원 / ‘12년 : 1,236백만원 [전년 대비 피해복구비 58% 예산절감]
- ◆ 여름철 물놀이 안전사고
 - ▶ 최근 3년(‘10년~’12년)간 사망자 0건

□ 친 시민 생활밀착형 사회안전망 확충

- 「119 생활안전구조대」 운영 : 고드름제거, 안전조치 등 7,403건 처리
- 도서지역 「찾아가는 Medical-Care」 운영 : 137회 2,171명
- 재난 취약가구(전기, 가스 등) 안전복지 서비스 추진 : 2,905가구
- 기초생활수급가구 소화기 및 단독경보형감지기 보급 : 3,856세대

□ 접경지역 주민의 안전한 정주여건 조성

- 접경지역 주민대피시설 현대화 사업 추진 : 48개소(응진 42, 강화 6)
- 비상경보·상황관리시스템 구축 : 경보사이렌 11개소

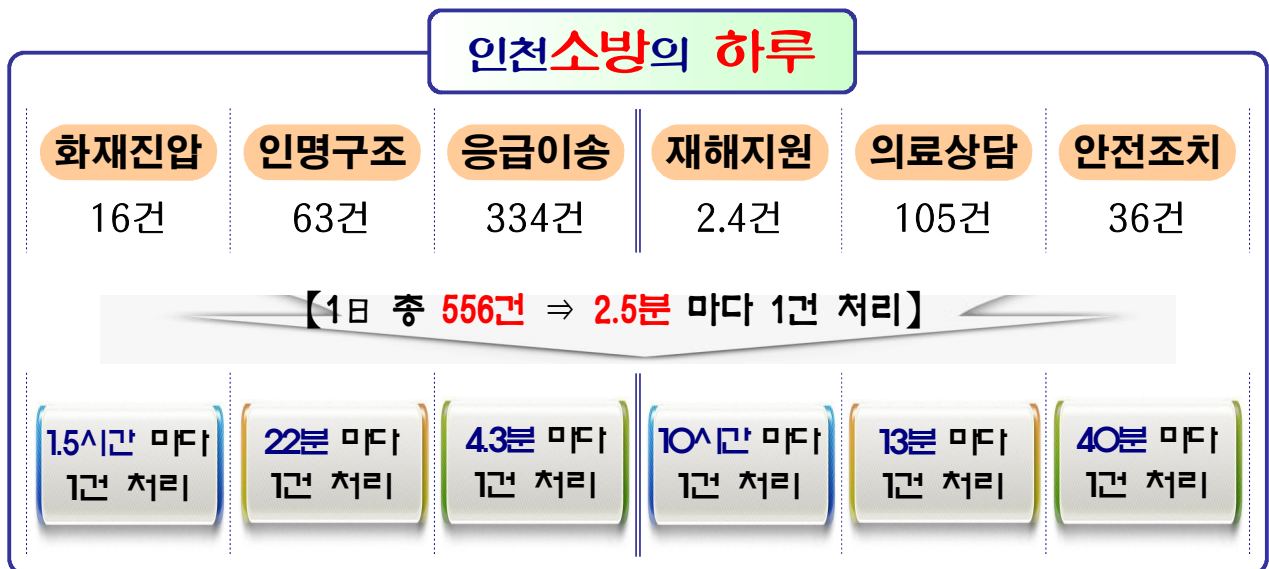
□ 대형건축물 안전관리 지도·감독 기능 강화

- 설계·기획단계의 안정성 강화 ⇒ 성능위주설계확인평가단 운영(6회)
- 선택과 집중을 통한 예방행정체계 구축
 - 화재위험도에 따른 소방특별조사 및 안전점검 추진 : 4,492개소
 - 체계적인 위험물 안전관리 기반 구축 및 위험물 검사 : 822개소

□ 선제적 재난대응구축을 위한 「컨트롤 타워」 운영

- ◆ 신고접수처리(11월말 기준) : 총 917,883건 (1일 평균 2,739건)
 - 화재·구조·구급 등 재난 상황처리 : 152,579건 (1일 평균 455건)
 - 이동전화 위치추적시스템 운영 : 6,939건 (1일 평균 20건)

- 응급의료정보센터(1339) 소방중심 통합 ⇒ 119구급상황관리센터 운영(12. 6. 22)
 - 처리건수 : 34,766건(병·약국안내 23,249, 질병상담 5,981, 의료지도 등 5,536)



□ 「소방관서 확충」을 통한 안전 사각지대 해소

- 서부 「경인아라뱃길 정서진구조대」 설치
 - (위 치) 서구 정서진로 623 / 시천교 부근
 - (소 방 력) 인력 19명, 장비 4대(구조정 등 4대)
- 중부 「용유 119지역대 → 119안전센터」 승격(16명, 3대)
 - (관 할) 중구 용유일원 / 을왕동, 남북동, 덕교동, 무의동
 - (승격사유) 공항 및 주변개발에 따른 유동인구 등 소방수요 증가

2

반성할 점

□ (주)이랜드월드 화재 「소방공무원 순직」 사고 발생(12. 11. 2)

- 화재현장 안전사고 방지를 위한 사전 대비태세 미흡

- ◆ 출동대원 출입관리 및 통제를 위한 RFID 관리시스템 시설 확충
- ◆ 고성능 라이트라인 등 현장진입과 탈출유도를 위한 안전장비

- 현장지휘관과 현장안전점검관의 전문화 및 책임성 강화 필요

- ◆ 안전관리 전문교육과정 이수 및 사고재발 방지 대책 강구

II. 2013년 정책여건 및 목표

1 정책여건과 전망

□ 2013년 정책여건과 전망

- **(강점)** 소방, 인적·자연재난 및 비상대비 기능의 효율적 통합방재시스템 구축
- **(약점)** 소방장비 노후화, 대원안전여건 취약, 재난역량 및 방재시설 부족
- **(기회)** GCF유치 및 AG게임 안전기반조성을 위한 글로벌 안전수요 대두
- **(위협)** 초고층건축물 증가, 이상기후, 화학사고 등 신종 재난위험요인 증가

□ 정책목표

시민이 행복한 안전도시 인천 실현

소방안전본부 정책과제

- | | |
|------------------------|------------------------|
| ① 믿음주고 신뢰받는 선진 소방행정 구현 | ② 시민안전을 위한 대형재난 원천적 예방 |
| ③ 국제도시에 걸맞은 안전망 구축 | ④ 신속한 국가비상 대응시스템 운영 |
| ⑤ 현장중심의 선제적 재난대응체계 강화 | ⑥ 다가가는 선진 상황관리시스템 운영 |
| ⑦ 광역 긴급구조 대응체계 구축 | |

□ 기구 및 정원

기구 본부(5과 1센터 1단), 소방학교, 8개 소방서

☞ 119안전센터(47), 119구조대(9), 구급대(57), 소방정대(1), 119지역대(12)

정원 2,299명(소방직 2,247, 일반직 38, 기능직 14)

☞ 의용소방대원 : 73개대 2,217명(남 1,670, 여 547) / 의무소방원 : 7명

□ 주요기능

「완전통합형」 재난관리체제 구축 운영

소방안전

- 조직관리, 소방관서 지휘감독 및 소방장비 유지관리
- 안전관리 종합대책, 소방안전 홍보활동
- 재난취약가구 안전복지서비스 추진 등

인적재난

- 인적재난 예방대책, 해빙기·물놀이 안전대책
- 특정소방대상물(위험물) 안전관리
- 다중이용업소 안전관리 및 지도단속 등

자연재난

- 자연재난 종합대책, 재해예방사업
- 재난복구·구호, 풍수해보험, 방재기준 관리
- 지역안전관리 계획, 기후변화·지진 대응 등

비상대비

- 비상계획, 사회기반시설 보호, 총무계획 수립
- 통합방위협의회 운영, 민방위 시설·장비 운영
- 민방위대 조직·편제 및 교육훈련 등

현장대응

- 긴급구조 현장대응훈련, 구조·구급대원 관리
- 재난상황 총괄지휘, 정보시스템 유지관리
- 중요행사 소방안전대책, 특수재난 구조활동 등

□ 예 산

(단위 : 백만원)

구 분	2013 예산편성	2012 본예산	증 감 액	비율(%)
세 입	5,213	4,413	800	18.13
세 출	161,440	165,468	△4,028	△2.43

□ 기본현황

○ 소방장비 : 340대

- 소방차 176 - 구조차 22 - 구급차 61 - 기타 81

○ 특정소방대상물 : 47,504개소

- 근린생활시설 27,461 - 공장 8,144 - 숙박 1,208 - 기타 10,691

○ 특정관리대상시설 : 5,266개소

- 중점관리대상 5,137(A급 2,400, B급 2,316, C급 421)
- 재난위험시설 129(D급 75, E급 54)

○ 민방위시설 : 1,791개소

- 비상급수시설 480 - 비상대피시설 1,216
- 경보시설(사이렌) 89 - 민방위장비 6종(7,698점)

○ 재해취약 및 방재시설 : 1,025개소

- 대규모 공사장 210
- 재해취약지역 257
 - ▶ 재해위험지구 8 ▶ 상습침수지역 17 ▶ 급경사지 232
- 자연재해 저감시설 558
 - ▶ 지방2급 하천 31 ▶ 소하천시설 117 ▶ 배수문 215
 - ▶ 저수지 36 ▶ 배수펌프장 13 ▶ 방조제 146

□ 2012 소방활동 현황(11월말 기준)

화 재 182건 (11%) ↓, 24명 (23%) ↓, 1,307백만원 (12%) ↑

- 화재건수 : 1,463건 (출동건수 5,256건)
- 인명피해 : 사상자 79명 (사망 10, 부상 69) / 재산손실 11,846백만원

구 조 6,050건 (40.9%) ↑, 127명 (2.8%) ↑

- 구조건수 : 17,246건 (출동건수 22,979건)
- 구조인원 : 4,673명 (갑힘사고 1,604, 승강기 1,442, 기타 1,627)

구 급 5,375건 (8.1%) ↑, 5,465명 (8.0%) ↑

- 이송건수 : 71,936건 (출동건수 110,494건)
- 이송인원 : 73,775명 (질병 39,914, 교통 8,693, 추락 7,042, 기타 18,126)

재 해 1,617건(65.8%) ↓

- 지원건수 : 839건 (급수지원 477, 배수지원 362)

의 료 2012. 6. 22 통합운영

- 상담건수 : 34,766건 (병·약국안내 23,249, 질병상담 5,981, 의료지도 등 5,536)

안 전 6,555건(110.5%) ↑

- 조치건수 : 11,880건 (위치조회 7,545, 벌집제거 2,357, 동물구조 1,304, 기타 1,279)

Ⅲ. 2013년 주요 업무계획

소방행정과

믿음주고 신뢰받는 선진 소방행정 구현

1. 청렴 조직문화 정착을 통한 Clean 소방 구현
2. 전문적 · 체계적인 소방공무원 안전관리
3. 화합과 소통을 통한 활기찬 근무분위기 조성
4. 맞춤형 소방장비 보강 및 장비관리체계 고도화
5. 글로벌 재난수요에 대응한 소방력 확충

□ 민원업무 투명성 강화로 청렴 실천기반 조성

- 청렴한 조직문화 개선을 위한 워크숍 개최
- 투명성 확보를 위한 간부공무원 청렴도조사
- 민원업무처리 만족도 모니터링 운영
- 청렴 우수사례 발굴 및 표창 등 인센티브 제공

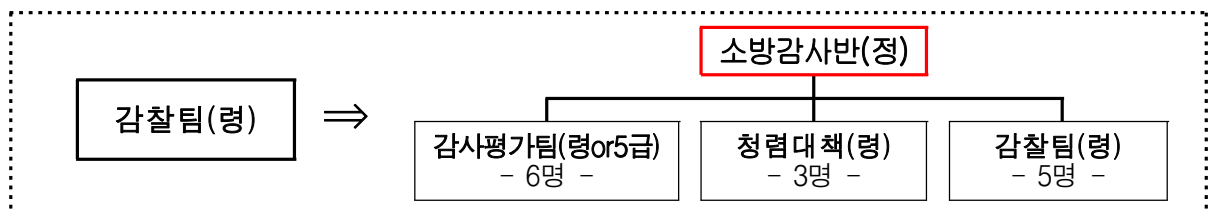


□ 공직기강 확립 및 비위행위 집중 관리

- 무사안일, 업무소홀 등 복무기강 상시감시체계 유지
- 음주운전·성희롱 등 사회적 지탄행위 근절대책 추진
- 온정주의를 타파한 엄정한 징계양정 적용
- 비위행위자 **One-Strike** 아웃제 시행 및 연대책임제 운영

□ 청렴소방 정착을 위한 「감사 전담부서」 신설

- (현 구 성) 본부 소방행정과 감찰팀 6명 ※ 1인당 담당공무원수 561명
- (필 요 성) 감찰인력 부족으로 예방적 감찰업무 수행 제한
- (기대효과) 클린소방행정 구현으로 공공기관 청렴도 향상에 기여
- (개 편 안) 1팀 → 1반(과) 3팀 / 소요인원 9명



□ 유해환경노출 직원 심신건강증진 인프라 구축

- 소방전문치료센터 지정 · 운영으로 체계적인 대원 건강관리
 - 직업성질환 역학조사, 특수건강진단, 유해인자 현황조사 등
- PTSD 해소를 위한 산소방 연차적 확대 : 4개소 / 135백만원
 - (비치품목) 피톤치즈 발생기 등 7종

□ 재난현장 소방대원 안전사고 방지 주력

- 전통적 소방전술 최우선 순위 이념 재정립으로 안전사고 저감
 - 인명구조 최우선의 원칙 → 대원안전 최우선의 원칙
- 지휘관(현장안전점검관) 책임성 강화 및 안전의식 제고
 - 유형별 안전수칙 적용 「위험지적 · 안전응답」 모형화
- 현장활동 대원관리 및 생존인식 확인방안 개선
 - 출동대별, 개인별 인식시스템 도입 : 인식표찰, RFID 등

□ 「안전은 생명」이라는 인식전환 운동 전개

- 안전행동 강령 제정 및 전 직원 서약서 작성
- 무사고 원년 선포 워크숍 개최 : 현장안전점검관 등 180명
- 안전교육 프로그램 개발보급 : 사고유형별 시뮬레이션 제작

□ 능력과 성과 중심의 인사제도 운영

- 업무능력을 고려한 성과 및 능력위주 인사 운영
 - 인사운영 사전예고 및 전문자격자 적재적소 배치 : 연 2회
- 화합과 소통 활성화로 근무분위기 조성
 - 고충해소 및 소방관서장과의 대화의 시간 운영 : 연 4회

□ 단결과 화합 중심의 사기진작 고취

- 전직원이 함께하는 「휴(休) 프로그램」 운영
 - 휴양시설 운영 및 이용료 지원 : 20개소 / 1,500만원
 - 서간 결속력 강화를 위한 동호회 대항전 정례화(축구 등 4개 종목)
- 119 소방가족과 함께하는 화합의 장 개최
 - 소방가족의 자긍심 고취를 위한 “소방사랑” 장 마련 : 10월
 - 소방공무원·가족·의용소방대·소방동우회 등 1,000여명

□ 퇴직 소방공무원 전문능력 활용 및 지원방안 강구

- 전문능력을 활용한 고용창출 및 사회공헌
 - 도서지역 화재·산불진압 지원(4명) 및 소방용수시설 전문 점검(4명)
- 퇴직예정 소방공무원 사회적응 및 재취업을 위한 사전교육
 - 응급구조사, 화재진화사, 특수차량 등 자격 취득과정 개설

□ 재난 환경변화에 적합한 소방차량 보강

○ 대 상 : 19대(신규 3, 교체 16) / 2,600백만원(국비 605, 시비 1,995)

- 현재운용 차량 338대중 노후차량 55대(16.2%) 전국대비 4% 낮음

※ 전국 소방차량 7,623대 중 노후차량 1,490대 노후율 20%

○ 현장활동 맞춤 차량 운용

[세탁차량]

- ▶ 현장활동 중 오염된 대원 방화복 세탁
- ▶ 119안전센터 방문 방화복 및 침구 세탁
- 방화복 성능 유지 및 침구 세탁비 약 7,500만원 예산 절약



[급식차량]

- ▶ 장시간 소요 현장활동 급식지원
- ▶ 재난현장 대민 급식지원 활동
- 냉·난방설비 설치로 대원 휴식 공간 마련



※ 국제 라이온스클럽 인천지부 급식차량 제작(1억 1천만원) 기증 예정

□ 소방장비 정비센터 설치 운영 (2013년)

○ (운 영) 인력 5명, 차량 4대

- 이동정비센터 활용 소방관서 순회방문 정비
- 대형재난 발생시 현장 배치하여 신속 지원 조치

○ (기대효과) 소방장비 자체점검 정비로 인한 예산절감(1년 7억 예상)

- 재난현장 소방장비 100% 가동 상태 유지

□ 공항지역 「공항소방서」 설치 추진

○ 추진배경

- 3단계 개발사업('09~'17)에 따른 대규모 안전수요예상
- 공항시설 내 대형사고 발생 시 근접 소방력과 신속한 공조 한계

○ 추진경과

- '11.7.13 공항지역 내 소방서 부지 무상확보 요청(우리본부→공항공사)
- '12.3.15 제199회 시의회 시정질문(영종지역 안전전담 소방서 설치시급)
- '12.3.27 공항지역 소방서 설치 추진계획(시장님 결재)

○ 추진방향

- 공항3단계 개발사업에 「공항소방서」 포함 → 기부채납 추진
- ※ 인천항만공항발전협의회에 공항소방서 반영 적극 건의

□ 송도 GCF 「컨벤시아 소방안전센터」 설치 추진

○ 추진배경

- 잦은 국제회의 개최로 외국인사고 위험성 증가(최근 3년평균 사고증가율 26% ↑)
- 현 송도 소방력(9명×3교대)으로 증가하는 소방수요 대처 한계

○ 추진내용

- 송도 컨벤시아 국제행사 안전전담을 위한 소방안전센터 신설
- 예방점검, 경호안전, 응급구조를 위한 소방력 상시 배치

○ 추진방향

- 컨벤시아 증축부지(2단계) 내 공간 활용(1,200㎡)
- ※ 증축사업시 설계 및 건축비 무상 반영 협의(경제자유구역청)

예방안전과

시민안전을 위한 대형재난 원천적 예방

6. 서민·소외계층 밀착 소방안전서비스 확대
7. 대형화재 방지를 위한 안전관리체제 강화
8. 시민이 자율 참여하는 생활안전문화 확산
9. 위험물 및 유해화학물질 사고 예방

□ 사회소외계층 안전확보를 위한 119 Project

- 주택에 대한 「무료 소방안전점검반」 운영
- 기초생활수급자 기초소방시설 보급·설치
 - 3,200가구 / 150백만원(단독경보형감지기, 소화기)
- 「화재 없는 안전마을」 확대 운영
 - 24개 마을 → 32개 마을(8개 마을↑)
- 쪽방 밀집지역 등 저소득층 안전점검을 통한 안전생활기반 조성



□ 계절·테마별 재난취약시설 안전환경 조성

- 각종 안전사고 저감을 위한 취약대상·시기별 안전대책 추진
- 전통시장 내 주거시설 인명피해 **Zero화** 강구
- 「안전점검의 날」 운영으로 안전문화의식 확산
- 안전 환경 조성을 위한 입체적 예방홍보 전개

□ 이웃사랑 공동체 구현을 통한 안전문화 기반 구축

- 노유자생활시설 소방시설 소급설치를 통한 안전관리 강화
- 소방·의용소방대 활용 생활안전돌봄서비스 활동 전개

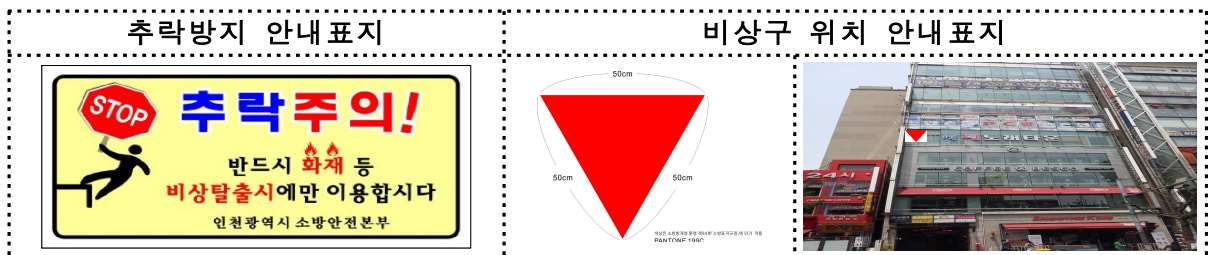
□ 초고층 건축물 등의 화재안전성 확보

◆ 초고층(50층이상) 6단지 10동, 준초고층(30층이상) 53단지 207동

- (설계단계) 성능위주설계 확인평가단 및 사전재난영향성 검토협의
 - 화재·피난시물레이션을 통한 피난안전수준 검증 등
- (시공단계) 대형공사장 표본점검 및 임시 소방시설 설치
- (사후관리) 초고층건축물 합동점검 및 교육·훈련 정례화

□ 다중이용업소 안전관리체제 강화

- 안전관리 기능강화를 위한 다중이용업소별 위험요소 DB구축
- 다중이용업주 자력배상 확보를 위한 「화재배상책임보험」 의무화 시행
- 비상탈출구 안전사고 예방 및 인명구조 위치식별 표지부착



□ 지하건축물 등 안전관리체제 구축

- 대규모 지하건축물, 물류창고에 대한 특별점검으로 위험도 저감
- 소방관서와 군·구간 협조체제 강화
- 안전관리 우수건물 유관기관 합동 안전인증제 추진
 - 지역별 1~2개, 소규모 서민아파트 위주로 인증



□ 미디어 매체 활용 생활안전 집중적 홍보

- 공익캠페인 광고 제작 방송매체 활용 집중홍보 : TBN, 경인방송
- 테마·계절별 생활안전정보 및 재난활동 미담사례 대 시민 전파
- 다양한 안전테마 콘텐츠 제작 및 소셜미디어 홍보 활성화

□ 안전의식 확산을 위한 다양한 문화행사 개최

- 어린이 안전의식향상 행사 개최 : 동요대회, 뉴스대회, 불조심마당 등
- 온 가족이 함께하는 가족안전119대축제 마당 개최
- 지역행사와 접목한 119안전체험부스 및 화재예방 작품공모전 개최

□ 체험하고 실행하는 생활안전 체험교육 확대

- 주5일 수업제와 연계한 「주말119안전체험 아카데미」 운영
- 다문화가족·외국인근로자 등 특수계층 체험교육 확대
- 다양한 119안전체험 프로그램 운영으로 어린이 안전지킴이 양성
- 학교안전교육의 날, 1박2일 안전체험캠프 등





□ 위험물제조소 등에 대한 안전관리체계 강화

◆ 현 황 : 5,657개소(제조소 57, 취급소 1,102, 저장소 4,498)

- 허가단계에서 제조소등 위치·구조 및 설비기준 엄격 적용
- 위험물시설 안전점검 및 단속 실시로 사고요인 사전제거
 - 폭염기 대비, 옥외저장소 및 자연발화성물질 특별검사 : 6월 ~ 7월
 - 위험물관계법령 위반사범 일제 단속 : 연 2회
 - 위험물 용기 및 이동탱크저장소 불법 주·정차 단속 : 연 2회

□ 유해화학물질 안전관리 강화

◆ 현 황 : 476개소(제조 58, 판매 243, 저장 14, 운반 20, 사용 141)

- 유해화학물질 취급사업장 등에 대한 안전점검 실시
 - (점검시기) 동절기, 해빙기, 하절기 등
 - (점검사항) 자체방제계획 준수, 방재약품 비치 등
- 유해화학물질 관련부서와의 협조체계 강화
 - 한강유역환경청, 시 환경정책과, 군·구 등

□ 시설관계자 중심의 자율 안전관리체계 구축

- 자체소방대 활성화, 정기·수시 훈련으로 현장적응능력 배양
- 시설주 및 안전관리자 소집교육을 통한 안전의식 제고
- 위험물 및 유해화학물질 사고사례 전파, 안전관리 정보제공 등

대응정책과

국제도시에 걸맞은 안전망 구축

10. 신속하고 안전한 현장대응체계 운영
11. 시민체감 생활안전 구조·구급 업무 구현
12. 현장도착을 향상과 화재감식체계 개선



□ 대규모 국제행사 등을 대비한 소방안전망 강화

- 실내&무도(武道)·아시아경기대회 등 국가중요행사 안전대책 강구
- 성공적 전국체육대회 개최를 위한 소방안전기반 확립
- 대형재난사고를 대비한 긴급구조대응계획 정비

□ 현장에 강한 정예소방관 양성

- 개인별 맞춤형 기초체력 강화 프로그램 및 현장활동기법 개발 운영
- 재난현장표준작전절차(SOP)등 현장활동 매뉴얼 숙지 및 활용
- 현장안전 개인안전장비 조기보강 : 방화복 등 5종 / 550백만원

□ 효과적인 현장대응 시스템 구축

- 노후(부족) 화재진압장비 보강 : 소방호스 등 49종 / 450백만원
- 신속한 현장활동 대응을 위한 소방대상물 DB 구축
- 소방용수시설 확충 및 효율적 관리 개선 추진

□ 『안전지킴이』 의용소방대 역할 강화를 위한 방안 강구

- 도심·농촌·취약지역 맞춤형 의용소방대 역할 재정비 : 관련조례 개정
- 소방학교 특별교육과정을 통한 대원 소방안전 전문성 제고
- 현장대응능력 강화를 위한 의용소방대 기술경연대회 : 9월 ~ 10월

□ 시민 CPR(심폐소생술) 교육 보급 확산

- CPR 교관요원 양성 및 교육센터 운영 : 60명 / 8개소
 - ('13년 교육목표) 86,862명 ☞ '22년까지 시민(10~70세) 50% 이수
- 초·중·고 학생 CPR 경연대회 개최 : 10월
- 축제·행사 등 CPR체험 차량(2대) 활용 순회교육 : 연중

□ 병원 전 단계 응급의료서비스 강화

- 백령도 등 도서지역 항공구급서비스 제공 : 길병원 협약체결
- 병원입상 수련 등 구급대원 전문화 교육 : 340명
- 중증환자 등 구급지도의사(11명)를 통한 구급서비스 제공

□ 시민을 위한 「119생활안전서비스」 운영 내실화

- 소방서별 『119생활안전 구조대』 운영(8팀 60명)

< '12년 생활안전사고 처리현황 >

- ▶ 전체 구조건수 11,251건 중 생활안전구조 7,403건(65%) 차지
- * 동물구조 1,328건(12%), 벌집제거 2,796(25%), 안전조치 등 3,279건(63%)

- 취약계층 「찾아가는 기초건강」 서비스 제공 : 월 1회
- 산악사고 예방을 위한 「등산목 안전지킴이」 운영 : 13개소

□ 구조·구급 대응능력 강화 장비 보강

- 경인아라뱃길 다목적 고속구조정 제작 배치 : 1,200백만원
- 노후 구급차량(4대) 교체 등 구급장비 보강 : 900백만원
- 인명구조용 고가사다리차(53m) 등 구조장비 보강 : 1,800백만원

□ 소방차 5분내 현장도착을 향상 추진

◆ 현장도착율 향상 : '12년 72.5% ⇒ 13년 75%, (2.5% ↑)

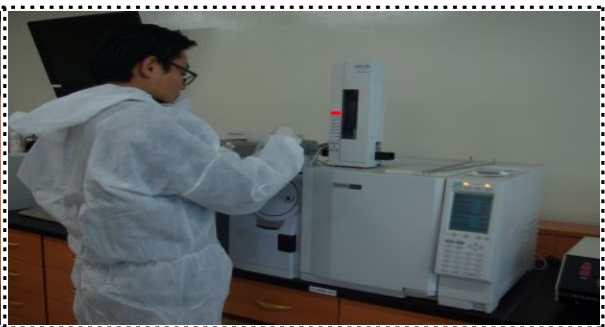
- 주택가 골목길 등 소방차 출동장애지역 집중관리
- 「소방차 길 터주기」 전략적 홍보활동 실시
- 현장도착율이 낮은 지역 「정기순찰」 및 「관서신설 검토」

□ 전문화재감식체계로 명확한 원인규명과 대외공신력 강화

- 광역현장감식체계 운영으로 정밀조사 확행
 - (소방본부) 8명 / 전문조사반(2개반) 운영, 과학적 원인조사
 - (소방서) 2명 / 기초조사 및 피해조사



화재조사활동



증거물분석 및 감정

- 위험물, 전기, 가스 등 분야별 전문가 위촉 「특별조사위원회」 구성 운영
- 심포지엄 등을 통한 화재감식 전문성 강화 : 27명(국내 20, 국외 7)

□ 철저한 사후관리로 화재피해복구지원 및 현장대응능력 향상

- 화재피해주민지원센터 운영과 PL법에 의한 피해보상 적극 지원
- 화재방어검토회의를 통한 Feedback 및 현장조사사례 백서발간

비상대책과

신속한 국가비상 대응시스템 운영

13. 민관군 통합방위태세 확립 및 국가기반시설 보호

14. 시민과 함께하는 생활민방위 역량 강화

15. 신속·정확한 민방위 경보체제 확립

□ 비상대비계획 개선을 통한 업무수행체제 확립

- 2014년도 충무시행계획 및 군·구 실시계획 수립 : 10월 ~ 11월
 - 행정안전시행계획 등 12개 분야 24개 계획
- 북한군 침투·도발 위기대응 실무 매뉴얼 수정·보완 : 4월
 - 국지도발 시 서해5도 주민대피 및 이동·수용 등 변경사항 반영
- 인천광역시통합방위협의회 구성 및 운영 등에 관한 조례 개정 : 3월

□ 시민과 함께하는 비상대비훈련 및 자원관리 강화

- 비상대비계획 실효성 검증을 위한 을지연습 실시 : 8월
- 내실 있는 통합방위협의회 및 실무위원회 개최 : 분기 1회
- 비상대비업무 담당자 서해도서 안보체험 추진 : 3월 ~ 5월
- 동원자원조사(2월) 및 중점관리자원 확인의 날 행사 : 4월, 10월
- 주민신고망 일제정비 및 홍보(7,879망) : 3월 ~ 6월

□ 지역사회 안정을 위한 국가기반체계 보호·관리

【 국가기반체계 : 7개 분야 】

- ▶ 에너지, 식·용수, 보건·감염병, 정보·통신, 교통, 산업, 환경

- 국가기반재난 지역안전관리계획 수립·보완 : 5월
- 국가기반 재난 발생시 지역재난안전대책본부 운영(충무상황실)

□ 정주여건 조성을 위한 주민대피시설 확충·관리

○ 접경지역 주민대피시설 신축 현황

- (대 상) 48개소 / 용진군 42, 강화군 6



○ 주민대피시설 확충 : 강화군 10개소

○ 위기시 즉시 사용가능하도록 유지관리 강화

- 정기점검(군, 월 1회), 지도방문(시, 분기 1회)



○ 평상시 주민을 위한 대피시설 활용

- 경로잔치 등 마을행사, 수련회, 안보교육의 장 등 활용

□ 실전 같은 민방위 교육·훈련 내실화

○ 위기시 대응능력 배양을 위한 민방위대원 교육훈련 실시

- 교육 1~4년차 : 집합교육(연간 4시간 / 안보·실기 교육)
- 교육 5년차 이상 : 비상소집훈련(연간 1시간)

○ 민방위 지휘통솔 역량강화를 위한 직장민방위대장 교육

- 안보교육 및 심폐소생술 등 8개분야 체험실습 : 연 1회

○ 유사시 대응능력 향상을 위한 민방위훈련 강화

- 지진발생시 피해를 최소화하기 위한 대피 훈련 : 4월
- 시민이 자발적으로 참여하는 정전대비 훈련 : 10월



□ **접경지역 민방위 경보사이렌 확충 및 교체(10개소)**

계	확충		노후 교체
	접경지역	도심 사각지역	
10개소	8개소 (강화 4, 옹진 4)	1개소 (청라 및 당하지역 중 선정)	1개소 (옹진 대청)

※ 인천광역시 경보사이렌 설치 수량 : 총 89개소

□ **안정적인 24시간 경보상황 체제 유지**



- 3개조 24시간 상황근무 및 자체훈련 강화 : 월 1회
- 유관기관 직통전화(Hot-Line) 일일점검 : 백령 해병부대 등 5개소

□ **실질적 현장대응 능력향상을 위한 합동훈련 실시**

- 국지전 및 미사일 공격대비 민방공 합동훈련 내실화 추진
 - 접경지역 7개 군부대와 국지전 대비 훈련 : 매월 셋째주 목요일
- 각종 재난 시 민방위 경보사이렌 활용 각종 홍보방송 활성화
 - (시 기) 태풍, 폭우, 폭설, 전력수급위기 시

재난관리과

현장중심의 선제적 재난대응체계 강화

16. 현장중심의 선제적 재난대응체계 구축
17. 재해위험지역 정비 추진 및 사전점검 업무 강화
18. 자연재난 피해복구 지원 강화



□ 선제적 재난대응을 위한 재난안전대책본부 운영 강화

- 비상근무체계(1~5단계)강화 및 피해사항 신속파악, 보고체계 확립
- 현장기동반(본부팀장 20명) 및 현장기동복구반(市팀장 123명) 운영
- 재난취약지역 1,025개소 1:1 책임담당제 및 돌봄서비스 운영
- 하수역류방지시설 및 차수판 설치로 침수피해 최소화

□ 재해위험 시설물에 대한 점검 및 관리 강화

- 자연재해저감시설물 및 대규모공사장 전수점검 실시 : 1,025개소
 - (점검대상) 배수펌프장, 저수지, 소하천, 방조제, 배수문
- 자연재해 위험지구 및 재해취약시설물 집중관리 : 연중
 - (관리대상) 재해위험지구 8개소, 급경사지 D·E등급

□ 복합재난 대응역량 강화를 위한 안전한국 훈련 실시

- (훈련기간) '13. 5월중(3일간)
- (훈련목표) 대규모 복합재난을 상정하여 재난 시 임무와 역할 명확화

□ 재난정보시스템 운영을 통한 유기적 상황관리

- 재난관리시스템(NDMS) 운영을 통한 원활한 재난방재업무 추진
- 국가기상관측자료 공동활용시스템 운영으로 합리적 재난대응 수행

□ 국비지원을 통한 재해위험지역 정비사업 추진

- (기간/대상) '12. 2월 ~ '14. 8월 / 중구 전소천
- (사업개요) 제방 L=519M, 교량 4개소, 홍수방지벽 L=210M
- (총사업비) 5,803백만원(국비 3,482, 구비 2,321)
- ※ '13년 사업비 : 1,382백만원(국비 829, 구비 553)

□ 사전재해영향성검토 협의제도 운영 전문화

- 맞춤형 위원회 구성을 통한 전문적인 재해영향성 검토
 - (분야별 전문가 구성) 도시계획, 토질기초 등 11개 분야 총 29명
- 사전재해영향성검토 협의사업장 협의내용 이행실태 점검 : 연 2회

□ 지진 관련 방재대책 추진

- 기존공공시설물 내진보강대책 수립
 - (대상시설) 공공건축물, 학교, 병원, 교량(터널), 수도, 하수처리시설
- 지진가속도계측기 설치 추진 : 1월 ~ 3월
 - (설치대상) 3개소(본부 옥상 2, 청사 외곽 1) / 120백만원

□ 낙뢰피해방지시설 설치사업 추진

- (추진기간) '13. 2월 ~ 5월
- (설치대상) 광역피뢰침 5개소
 - 강화 3, 옹진 2
- (소요예산) 110백만원





□ 신속한 피해조사 및 지원으로 정상생활 기반 회복

- 관계공무원 합동으로 신속하고 정확한 피해조사 실시
 - 복구계획 수립후 성립전 예산, 예비비 등 투입 집행
- 신속한 기금투입 및 복구지원을 통한 이재민의 생활안정 도모
 - (예 방·복 구) 재난관리기금 40억원
 - ▶ 응급·복구사업 20억 / 가축 전염병의 긴급대응 20억
 - (이재민구호) 재해구호기금 20억원
 - ▶ 이재민구호 9억 / 침수피해 소상공인 지원 9억 / 구호물품 구입 2억

□ 풍수해보험 가입 확대로 자율복구 책임의식 제고

- 보험료 지원(57%~87%) 혜택 집중홍보를 통한 관심 유발
- 동 주민센터, 지역농협, 작목반 등 유관기관을 통한 보험가입 유도
- 기초생활수급자 및 차상위계층 단체 가입 적극 권장

□ 재난경험자 심리적 고통 완화로 사회 적응 능력 향상

- 전문가 상담 「재난심리지원센터」 운영
 - 재난피해자의 정신적·심리적 피해 완화 및 일상 복귀 지원
- 재난심리전문가 및 관계공무원 역량강화를 통한 협조체계 구축
 - 단체, 유관기관, 심리전문가, 공무원을 포함한 연찬회 등 개최

119종합방재센터

다가가는 선진 상황관리시스템 운영

19. 시민과 소통하는 다매체 재난정보제공
20. 재난대응 종합상황관리체계 강화
21. 신속한 현장지원 정보통신 기반 구축

□ 재난정보의 전파를 위한 콘텐츠(contents) 제공

- 시민과 신속한 재난·재해 상황공유를 위한 트위터 운영
- 119안전신고시스템 활용 재난신고(SMS, WEB) 접수 및 처리
- 지역 재난방송(경인, 교통, 지역언론) 활용 시민 안전사고예방 정보제공
- 재난안전사고의 방지를 위한 안전모니터봉사단 활용(신고, 제보 등)
- 「안전관리 매뉴얼」 어플리케이션을 통한 재난정보 보급확대



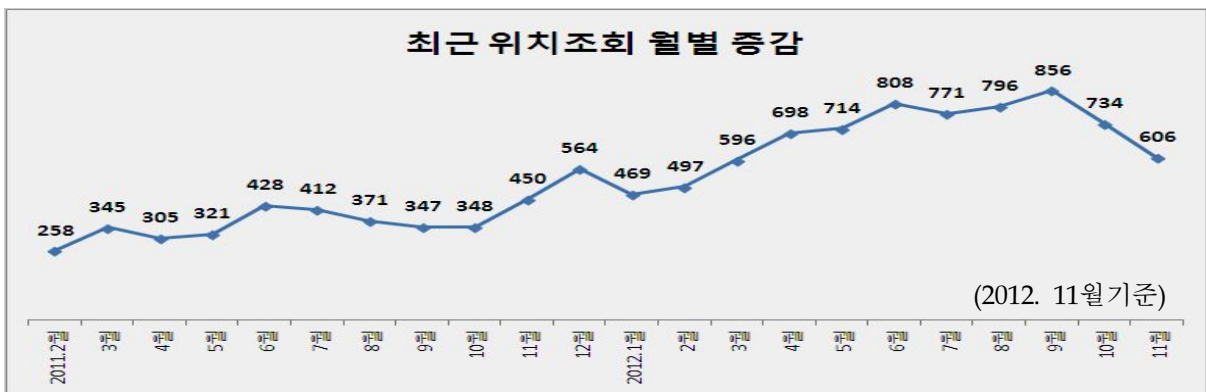
□ 119 다매체 신고서비스 확대

- 스마트폰을 통한 실시간 대시민 재난 상황 정보지원
- 장애인 등 원활한 의사소통을 위한 신고체계(영상 등) 운영
- 안전한 국제행사를 위한 다국어 3자 통화 통역 연결
- 인터넷 블로그, 카페 활용 재난 상식대비 요령 정보제공



□ 시민 친화적 생활안전 도움 「119종합상황실」 운영

- 각종 재난 사건사고에 대한 총괄지휘·조정·통제 기능 수행
- 119안전서비스 운영(11기관) 및 유관기관 3자 통화 연계 확대
- 인적·자연적 재난 발생시 쌍방향 다매체 활용 상황전파
- 긴급구조(자살, 실종)신고 증가에 따른 신속한 이동전화위치정보 서비스 제공



□ 재난상황 정보의 종합적 분석 및 전망

- 월별, 계절별 재난상황 분석을 통한 사고예방 및 방지대책 보급
- 기상변화, 화재 등 재난요인을 분석 그 전망을 현장부서 전파

□ 119구급서비스 품질향상을 위한 「구급상황관리센터」 운영

- 응급 상황별 처치 및 예방을 위한 구급상담 활성화
- 양질의 구급서비스 제공을 위한 응급전문의 의료지도 실시
- 24시간 병·의원, 약국 등 의료기관 정보 안내 체계 확립
 - 명절, 연말연시 등 효율적 응급의료 서비스 제공을 위한 근무강화



□ 119 신고접수 현장관리시스템 상시 운영

- 무중단 신고접수 및 출동지령용 시스템 통합 유지관리
- 대규모 재난별 상황관리 매뉴얼 및 **SOP**(표준작전절차) 구축
- 유·무선통신장비 주기적 작동점검으로 시스템 최적화

□ 신속한 상황관리를 위한 정보통신장비 보강

- 119긴급구조표준시스템 노후장비 교체 : 2식 / 200백만원
- 행정용 컴퓨터 및 지령단말기 교체 : 172대 / 196백만원
- 소방관서 출동지령용 노후 기지국 등 교체 : 10식 / 177백만원
- 정보보안 및 저작권 보호를 위한 SW 구입 : 1,310식 / 32백만원

□ 실시간 CCTV 연계 시스템 활용 현장 통제기능 강화

- 화재, 재난감시 CCTV 시스템 운영 : 24개소(화재 16, 재난 8)
- 10개 군·구 방범용(2,363개소), 주차단속용(214개소) 연계활용
- 교통정보센터 교통용 CCTV 출동로 정보 이용 : 103개소

□ 사이버보안 통합 관제·대응시스템 운영

- 소방정보통신시스템 365일 운영을 위한 보안감시체제 구축
- 사이버사고 **Zero** 달성을 위한 주요장비·네트워크 점검
- 정보통신분야 사이버 보안의식과 역량 강화 교육

119특수구조단

광역 긴급구조 대응체계 구축

22. 재난유형별 현장대응능력 강화



□ 수상안전 119시민수상구조대 효율적 운영

○ 수상구조대원 배치·운영 : 7월 ~ 8월

- (대 상) 을왕리해수욕장 등 43개소

○ 해파리 쏘임 사고대응 위험예지 시스템 구축

- (운 영) 위험예지 → 경보발령 → 입욕통제

▶ 중구·옹진·강화군·해경 등 관계기관 협조



○ 수난사고 우려지역 항공·육상·해상 안전순찰 및 계도활동 강화

□ 항공기 사고대비 수색구조 대응체계 강화

○ 인천지역 구조조정본부 조직운영 : 상황관리반 등 3개반

- 수색구조 운영계획, 항공기사고정보 공유, 관계기관 협조

○ 수색구조 교육·훈련

- 항공기사고 대비 상황전파 및 합동수색 구조훈련 등 : 연중

□ 119특수구조단 화학사고 등 대비 대응능력 배양

○ 유해화학물질 현장대응매뉴얼 재정비 : 최근 사고사례, 독성가스 편람 등

○ 유해화학물질 대량유출 사고대비 합동훈련 : 3회(4·6·9월)

- 유해화학물질 취급업체 구조과약 및 출동로 확인

○ 권역별 화생방·테러 대비 합동훈련 : 연중