

인천의 꿈, 대한민국의 미래

# 2016년 3월중 확대간부회의



# 소방본부

01

『소방차 길 터주기』 시민 참여훈련 실시

# 1 『소방차 길 터주기』 시민 참여훈련 실시 (1/2)

- 소방차의 재난현장 도착시간을 단축하여 시민의 생명과 재산보호를 위한 골든타임을 확보하고자 함

## 개 요

- **추진배경**  
(국정과제) 생명을 구하는 「골든타임제」 도입 운영 (대통령 업무보고 '14. 2. 14)  
(재난환경) 재난발생시 교통체증으로 5분 현장 도착률(65%) 저조
- **훈련횟수**: 월 1회 (셋째 주 수요일 14:00 ~ 15:00 / 인천시 전 지역 9개 소방서 동시 실시)
- **장 소**: 소방차 진입 곤란구간 및 전통시장 통행 장애지역 중점

## 훈련 내용

- 대상지역에 소방차가 현장 출동하여 길 터주기 훈련 실시
- 유관기관 합동 불법 주·정차 차량 단속 병행
- 지역주민의 소방차량 동승체험으로 공감대 형성




# 1 『소방차 길 터주기』 시민 참여훈련 실시 (2/2)

## 소방차 길 터주기 방법


**1 편도 1차선 도로**  
오른쪽 가장자리로 진로를 양보하여 운전 또는 일시정지




**2 편도 2차선 이상 도로**  
일반차량은 2차선으로 양보 (긴급차량은 1차선 통행)



**3 편도 3차선 이상**  
일반차량은 1,3차선으로 양보 (긴급차량은 2차선 통행)



**4 횡단보도**  
긴급차량이 보이면 보행자는 횡단보도에서 잠시 멈춘다



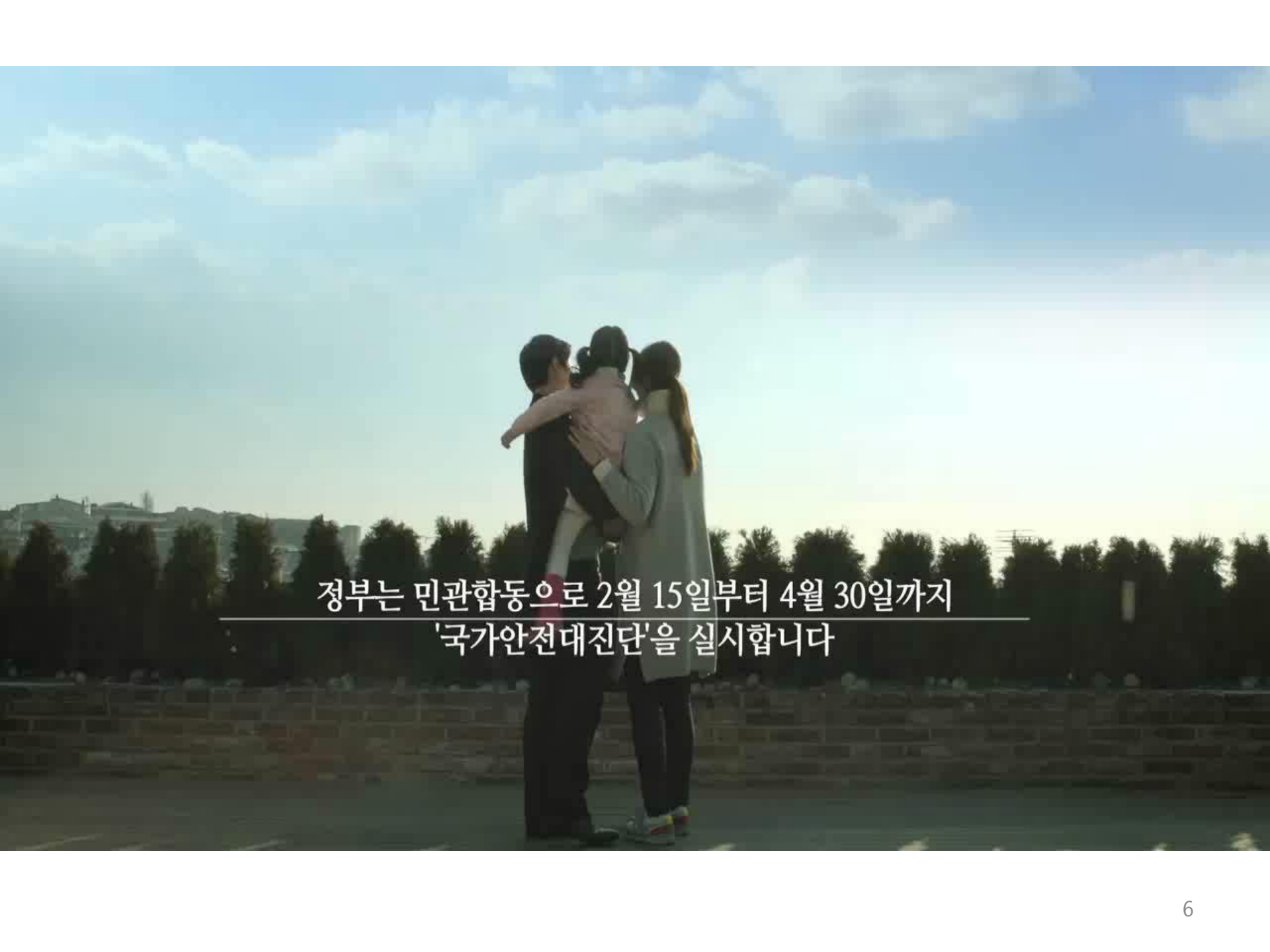
## 협조 사항

- (군·구) 불법 주·정차 차량 합동단속 및 관공서 전광판 홍보영상 송출
- (시 민) 적극적인 소방차 통행 양보 및 소방차 동승체험 참여

# 재난안전본부

01

2016년 국가안전대진단 추진 철저



정부는 민관합동으로 2월 15일부터 4월 30일까지  
'국가안전대진단'을 실시합니다

# 1. 2016년 국가안전대진단 추진 철저(1/2)

- 계속되는 대형 안전사고로부터 국민의 생명과 재산을 보호하고자 제24차 국가안전정책조정 회의('15.12.8.) 시 「2016년 국가안전대진단 추진 기본계획」 심의 의결되어 추진되는 사항임.

## 진단개요

- 진단기간 : '16.2.15.~4.30.(75일)
- 진단대상 : 7개 분야 102개 유형 32,784개 시설 (2015년 : 12개 분야 97개 유형 59,278개 시설)
- 진단방법 : 관리주체 자체점검 및 민·관합동점검
- 추진체계 : 市 「지역안전관리 추진단」 운영 추진(구성:단장/행정부시장, 3개반 편성 운영)

## 추진실적('16. 3. 23. 현재)

구 분	점검대상 및 실적(개소)			점검인력(명)		
	대상	실적	진도율	계	민간	공무원
계	32,784	13,859	42.3	5,773	3,632	2,141
민관합동(표본점검포함)	3,278	1,332	40.6	1,419	549	870
자체점검(공공+ 민간)	27,464	11,513	41.9	3,646	2,671	975
사각지대	2,042	1,014	49.6	708	412	296



# 1. 2016년 국가안전대진단 추진 철저(2/2)

## 향후일정

- 국가안전대진단 자체점검 지속 추진(관련부서, 군·구, 공사공단)
  - 위험요소를 즉시 소유자에게 보수토록 조치하고 미 보수 시 재난 및 안전관리기본법에 의거 행정조치 및 지속적 관리
  - 관계인의 안전조치 이행여부를 수시 확인하고 위험요인이 해소될 때까지 지속적인 안전관리 실시
- 국가안전대진단 국가재난정보센터 시스템 ([www.safekorea.go.kr](http://www.safekorea.go.kr))입력
- 대진단 결과 재난위험시설물 등 보수·보강 대책 수립 추진(국비 확보 노력 등)

## 협조사항

- 재난취약시설 적극 발굴 및 신고
  - 생활 속 안전위험요소 '안전신문고'를 통한 신고(안전신문고 앱 활용)
- 국가안전대진단 홍보 및 안전 캠페인 적극 참여
- 대진단 결과 재난위험시설물 등 보수·보강 대책 수립
  - 민간 시설 : 관리주체 책임하에 대책 수립
  - 공공 시설 : 보수·보강 사업비 국비 확보 요청
- 대진단 기간 내 안전점검 및 전산 입력 마무리 철저



# 재정기획관실

01

2015 회계연도 결산검사 실시

02

2017년도 국비확보 추진계획

# 1. 2015 회계연도 결산검사 실시

- 2015회계연도 예산·재무결산 실시로 재정운영 성과 분석 및 재정의 투명성 제고

## 개 요

- 대 상 : 37개 회계 (일반회계 1, 공기업특별회계 4, 기타특별회계 18, 기금 14)
- 기 간 : 2016. 3. 21. ~ 4. 9. [교육청 : 3. 28. ~ 4. 2.] ※ 필요시 연장
- 장 소 : 시의회 의원총회의실 (의회 본관 3층)
- 결산검사 위원 : 10명(시의원 3명, 공인회계사 등 전문가 7명)
- 검사내용
  - 예산결산(세입·세출,이월, 보조금, 예비비 등) 검사
  - 재무결산(재정상태표, 재정운영표, 순자산 변동표 등) 검사

## 협조사항

- 결산(안) 검사 요구자료의 신속한 제출 등 성실한 답변 및 수검일보 제출

## 2. 2017년도 국비 확보 추진계획

- 신규사업 적극 발굴 및 양질의 국비 확보(시비매칭 비율 최소화)

### 단계별 추진일정

**【1단계】 중앙부처 방문 설명 및 부처예산안 반영 : 4 ~ 5월**

- 2017년도 국비예산안 신청 (시·도) → 중앙부처(4.30한)
- 중앙부처 방문 활동기간 지정 운영

구 분	방문기간	구 분	방문기간
중앙부처 신청 전	1차 : ~ 4.11	중앙부처 신청 후	3차 : 5. 2 ~ 5.11
	2차 : 4.12 ~ 4.30		4차 : 5.12 ~ 5.25

**【2단계】 기재부 방문 설명 및 정부예산안 반영 : 6 ~ 8월**

**【3단계】 국회 방문 설명 및 정부예산안 최종 확정 : 9 ~ 12월**

### 협조사항

- 중앙부처 예산안 편성·반영 기간 (4~5월) 중에 실·국장이 직접 방문, 사전설명
  - 중앙부처 예산서, 중기계획 등을 검토하여 신규사업 발굴 노력
- ※ 매 회차별 중앙부처 방문 등 활동실적을 양 부시장이 평가 후 시장님께 총괄보고 할 계획임

# 보건복지국

**01** 읍면동 사무소, “행정복지센터” 로 거듭납니다

# 1 읍면동 사무소, “행정복지센터” 로 거듭납니다 (1/2)

- 찾아가는 복지상담과 맞춤형 통합 복지서비스 제공 등을 통해 주민의 복지 체감도를 제고하는 「읍면동 복지허브화」 추진으로 읍면동 사무소의 「행정복지센터」 로 기능 전환

## 추진 개요

### 현행

- 읍·면사무소/동주민센터
- 서비스별 분리 처리
- 내방 민원 대응
- 공무원·공공자원 위주



### 개선

- 읍·면·동 행정복지센터
- 개인별 맞춤형 통합서비스
- 찾아가는 복지 서비스
- 민간자원 연계

국민이 체감하는 맞춤형 복지 실현

# 1 읍면동 사무소, “행정복지센터” 로 거듭납니다 (2/2)

## 추진 계획



- 인천광역시 복지허브화 추진단 구성·운영 : 2016. 3월중
  - 읍면동 사무소 현판 및 안내판 교체 2개소(부평4동,연희동) 실시 : 2016. 5월중
  - 행정복지센터 확충 33개소, 예산 198,000천원 확보 : 2016. 12월
- ※ 중구 1, 동구 1, 남구 10, 연수구 3, 남동구 5, 부평구 2, 계양구 4, 서구 6, 강화군 1

## 협조사항

- 각 군·구별 복지허브화 추진단 구성·운영 : 2016. 3월중
- 행정복지센터에 “맞춤형 복지팀” 설치 및 인력 배치 등 단계별 추진 : 2016.12월

# 문화관광체육국



01

- 인천아트플랫폼을 기반으로 한 -  
근대개항장 역사문화지구 활성화 방안

# 1. 근대개항장 역사문화지구 활성화 방안

- 인천아트플랫폼은 국내외 예술가들의 대표적인 레지던시로 자리매김 하였고,
- 개항장 일대 야외 광장을 시민과 함께하는 문화예술 소통의 장으로 활성화하여 문화도시 인천 조성에 기여하고자 함

## 추진계획

### 1. 『생활문화센터』 개관 (연중 09:00~21:00 운영)

- 미술공방, 마주침공간, 동아리쉼터, 북카페 등 공간 운영
- ※ 4. 1일부터 시범운영 (개관식 6월 예정)



### 2. 『밤빛거리 축제』 (2016. 5월 중)

- 미디어 파사드 공연, 체감형 게임 체험, 만국 야시장, 수레마켓, 버스킹 공연, 공예작품 전시 및 판매 등
- 주관 : 정보산업진흥원, 중구, 개항장문화지구발전협의회



### 3. 『아트마켓』 운영 (2016. 5월 중)

- 동네 박람회, 개항장 마켓, 체험 및 홍보부스,  
길거리 공연, 막대풍선, 페이스페인팅 등 이벤트
- 주관 : 중구, 개항장문화지구발전협의회



### 4. 『플랫폼 상설무대』 (5월~10월 매주 토요일)

- 「플랫폼 초이스」 : 예술단체 공모 공연
  - ☞ 연극, 무용, 콘서트, 댄스, 마임 등
- 「플랫폼 버스킹」 : 시민(동호회) 공모 공연
  - ☞ 길거리 밴드 공연(기타연주, 스트링 앙상블, 어쿠스틱 밴드)



### 5. 『플랫폼 재발견』 (공공미술프로젝트를 통한 외부환경디자인)

- 건물외벽 작품설치 및 담쟁이 식재
- 맨홀뚜껑 꾸미기, 특색 있는 사인물 설치
- 시민 휴게공간 조성, 가로등(조명) 설치



# 환경녹지국

**01** 환경분야 공익신고 활성화 추진

**02** 3대도사·300만 시민이 참여하는 제71회 식목일행사

## 1. 환경분야 공익신고 활성화 추진 (1/3)

- 불법 환경오염행위 근절 및 사업자 준법의식 함양을 통한 사전 예방
- 쾌적한 도시환경 조성 및 시민 삶의 질 향상 도모

### 추진개요

- 신고 대상 : 폐수 무단방류, 대기방지시설 미 가동, 폐기물 불법 매립·소각, 녹지훼손 등
- 신고 기관 : 국민권익위원회, 시·군·구 환경부서
- 보상금 지급 : 최고 20억원 (벌금, 과태료 부과액의 20%까지)  
⇒ 국민권익위원회 선 지급 (징수기관 사후 상환)
- 지급 대상 : 내부 신고자

## 1. 환경분야 공익신고 활성화 추진 (2/3)

### 보상금 지급 예시

- 예시1 ▶ 공장 폐수 무단방류를 공익 신고하여 최대 7천 만원의 벌금, 과징금, 과태료 등이 부과된 경우 ⇒ 최대 1천 4백만원 보상금 지급
- 예시2 ▶ 대기 방지시설을 미 가동하여 조업하고 있음을 공익 신고하여 최대 1억 원의 벌금, 과징금, 과태료 등이 부과된 경우 ⇒ 최대 2천만원 보상금 지급
- 예시3 ▶ 사업장 폐기물을 몰래 버리거나 매립 또는 소각하고 있음을 공익 신고하여 최대 7천 만원의 벌금이 부과된 경우 ⇒ 최대 1천 4백만원 보상금 지급
- 예시4 ▶ 건축물 조경시설 및 공개공지의 훼손이나 유지관리 등에 시정명령을 이행하지 않아 공익신고하여 6천 만원의 이행강제금이 부과된 경우 ⇒ 최대 1천 2백만원 보상금 지급

# 1. 환경분야 공익신고 활성화 추진 (3/3)

## 추진계획

- 기 간 : 2016. 3월 ~ 4월(집중)
- 내 용 : 공익신고 대상 및 보상금 지급 예시 등 홍보
- 방 법 : 포스터, 전광판, 언론매체, 시·군·구 홈페이지 활용
- 추진내용
  - 포스터 배부 : 공공기관 등 400여 개소
  - 전광판 표출 : 시·군·구 160개소, 지하철 29개 역사
  - 언론보도, 시·군·구 홈페이지 게시 및 소식지 게재 등

## 기대효과

- 공익신고 활성화로 고의적, 지능적 법규 위반 행위 차단 및 예방

## 협조사항

- 기관(부서)별 포스터 부착, 홈페이지 게시, 전광판 표출 등을 통한 홍보추진 협조
- 공익신고 제보 시 해당기관 신속 연결 처리 및 신고자 정보 보안유지

## 2. 3대도시·300만 시민이 참여하는 “제71회 식목일 행사”(1/2)

- 지구 온난화 극복과 미세먼지 제거 등 저탄소 녹색 성장의 기틀을 마련하기 위하여 시민이 함께 참여하는 제 71회 식목일 행사를 적극 추진하여 3,000만 그루 나무심기 붐(Boom) 조성

### 행사개요

- 일 시 : 2016. 4. 2(토) 10:00~12:00
- 장 소 : 연수구 송도동 192-11번지 일원(삼성 바이오로직스 옆)
- 참여인원 : 약 2,000명 [학생, 시민단체, GCF사무국(가족동반), 유관기관, 공무원 등]
- 식재수종 : 이팝나무 외 11종 10,000주
- 부대행사
  - 기념식수(히말라야시다) 식재 2주 : 시장, 시의회 의장
  - 나무 나누어주기 행사 : 장미 외 1종 2,000개(분), 행사참여자 제공
  - 산불예방 캠페인 전개

## 2. 3대도시·300만 시민이 참여하는 “제71회 식목일 행사”(2/2)

### 협조사항

- 군·구 자체 식목일 행사 및 수목식재 확대 추진
- 실·과·소 행사 적극 참여 협조

### 식목행사현장 및 행사사진



# 건설교통국

01

시내버스 노선체계 개편 추진

# 1 시내버스 노선체계 개편 추진 (1/3)

- 교통여건 변화 및 시민의 요구에 부응하는 시내버스 노선 정비 및 개편을 통해 노선의 합리적 운용 및 시민 이용의 편리를 도모하고자 함

## 사업개요

- 개편시기 : 2016. 8월중 (인천도시철도 2호선 개통 시점)
- 사업대상 : 시내버스 215개 노선 / 2,346대
- 주요내용
  - 배차간격 단축, 정시성, 지역간 불균형 해소 등 시민이 체감할 수 있도록 서비스 개선
  - 대중교통 간 원활한 환승체계 구축으로 접근성 향상 및 이용활성화
  - 청라, 서창, 논현·한화 지구 등 대중교통 신규 수요지역 시민들의 이용불편 해소

# 1 시내버스 노선체계 개편 추진 (2/3)

## 주요 추진현황

- 노선개편 추진단 출범 ----- 2016. 2. 25.
- 노선개편 세부실행과제 선정 및 사업추진 ----- 2016. 3월 ~

## 주요 추진계획

1. 노선개편 추진 : 215개 노선 중 118개 노선 개편(개편비율 54.9%)
2. 시민홍보 추진
  - 홍보전략 협의체 구성 운영 : 운수업체, 유관 기관·단체, 군·구간 협력체계 구축
  - 언론, 포탈, SNS, 전광판, 반상회보, 고지서 등 온·오프라인 매체 활용 홍보
  - 시민 설명회, 안내도 제작, 노선별 안내매뉴얼 작성, 정류소 현장안내 추진
3. 인프라 정비
  - 정류소 안내표지판, 노선안내도, 버스정보시스템, 노선안내 홈페이지 정비
  - 정류소 환경개선, 운수종사자 사전 교육 실시

# 1 시내버스 노선체계 개편 추진 (3/3)

## ■ 협조사항

### ● 실 · 국 협조사항

- 대 변 인 실 : 방송, 신문, 온라인 매체 등 활용 전방위 집중 홍보
- 예산담당관실 : 사업예산 지원
- 정보화담당관실 : 시 홈페이지 팝업창, 홍보배너 설치
- 자 치 행 정 과 : 반상회보 및 통리장 소식지 홍보 등
- 전 부서
  - 부서별 홍보매체를 활용한 홍보, 관련 산하기관 및 단체에 적극적인 홍보협조 요청
  - 개인 운영 및 활동중인 SNS를 활용한 노선개편 홍보(업로드) 등

### ● 교 육 청 : 각급 학교 홍보전단 배포를 통한 안내 협조

### ● 유관기관·사업소 : 자체 가용한 매체를 활용한 반복적 홍보

### ● 군 · 구

- 홈페이지, 청사 전광판, 반상회보, 사회단체 등 다양한 채널 활용 지속적 홍보 추진
- 군 · 구 순회방문 시민설명회시 주민참여 독려
- 노선개편 안내문 등 홍보지 주민 배포 협조

# 보건환경연구원



01

지카바이러스감염증 방어체계 구축

## 1. 지카바이러스감염증 방어체계 구축(1/2)

- ❖ 1947년 우간다 최초 발견, '15년 5월 브라질 보고 이후 40여 개국 발생
- ❖ 이집트숲모기 매개, 수혈 및 성관계 등에 의한 전파 가능(발열, 발진, 관절통 등)

### 추진 현황

#### ❖ 국내대응

- ✓ 4군 법정 감염병 지정(2016.1.29.)
- ✓ 의심검체 검사: 환자발생(해외유입, 2016.3.22.)

#### ❖ 인천지역 감염병 매개체(모기) 감시

- ✓ 매개체 조사로 해외유입 감염병 감시(2009년 이후): **이집트숲모기 발견 안됨(국내)**
- ✓ 기후변화 매개체 감시 거점센터 운영(2015년): 지카바이러스 등 5종 병원체 검사
  - 국내 매개 가능 흰줄숲모기 채집, 6개소(도심 3, 공항 3) ⇒ **지카바이러스 음성**
  - ※ 도심(신흥, 부평, 연희동), 공항(남북, 을왕, 운남동)
  - 흰줄숲모기 밀도 **0.8%(인천)**, 3.4%(전국)



흰줄숲모기

## 1. 지카바이러스감염증 방어체계 구축(2/2)

### 우천시(연구원) 대응

- ❖ **의심환자 진단 : 인천지역 12건 음성, 연구원 자체검사(3.19.부터)**
- ❖ **모기감시 강화(6개소 ⇒ 8개소, 1달 앞당겨 3월부터)**
  - ✓ 흰줄숲모기 조사지점 2개소 추가 (수봉공원, 인천대공원)
- ❖ **실시간 모기발생정보 모니터링 시스템(DMS) 도입**
  - ✓ 관내 군·구 10개 지점(4월부터 가동)
  - ✓ 모기개체수 실시간 제공으로 방역활동에 활용, 시민에게 웹사이트 제공
- ❖ **신종감염병 대응 국내·외 연구협의체 구축**
  - ✓ 인하대학교, 가천대 길병원 감염병 공동연구
  - ✓ 중국 텐진시와 신종감염병 예방을 위한 학술교류(5월 예정)
- ❖ **비상상황반 구성 및 지카바이러스감염증 최신 정보 제공**
  - ✓ 24시간 상황 대기 ⇒ 검체 접수시 신속검사
  - ✓ 인터뷰 등 언론홍보 및 **유관기관**(질병관리본부, 군·구 등) **업무협력체계** 구축

인류는 모기와와의 전쟁 현재까지 완패, 인천시가 재정비하여 승리를 위한 새로운 도전

# 지카바이러스감염증 예방 대상별 행동수칙

## 일반 국민 행동 수칙

2016. 3. 3

지카바이러스 환자가 발생한 국가로 여행할 경우



여행 전 준비사항

- 질병관리본부에서 지카바이러스 환자 발생 국가 현황을 확인해 주세요.
  - \* 최신 발생국가정보는 질병관리본부 홈페이지(www.cdc.go.kr) 및 해외여행질병정보센터(travelinfo.cdc.go.kr)에 지속 업데이트 중
- 모기 예방법을 여행전에 숙지해 주세요.
- 모기 퇴치 제품(모기 기피제) 및 밝은 색의 긴 옷을 준비해 주세요.



여행 중 주의사항

- 방충망 또는 모기장이 있고 냉방이 잘 되는 숙소에서 생활해 주세요.
- 야외 외출시에는 긴팔 상의와 긴바지를 착용하고, 모기는 어두운 색에 많이 유인되므로 가능한 밝은 색 옷을 착용해 주세요.
- 모기 기피제는 허용량을 초과하지 않도록 노출된 피부나 옷에 얇게 바르고, 눈이나 입, 상처에는 사용하지 않습니다.
- 기타 모기 퇴치 제품 사용시 주의사항 확인 후 사용해 주세요.



여행 후 주의사항

- 귀국한 뒤 2주 이내 의심증상(발열, 발진, 관절통, 근육통, 결막염, 두통)이 발생하면 의료기관을 방문해 주세요.
- 의료기관 방문시 의료진에게 최근 해외 여행력을 알려 주세요.
- 귀국 후 1개월 간 헌혈을 금지해 주세요.
- 성접촉에 의한 전파를 예방하기 위한 잠정적\* 권고안입니다.(\*16.2.19)
  - \*새로운 근거가 확인되면 변경 예정이며 질병관리본부 홈페이지 참고
- 공통사항 : 지카바이러스 환자와 그의 성 파트너는 지카바이러스가 성접촉에 의해 전파될 위험성과 그 예방법에 대한 안내를 받을 것을 권고
- 가임여성 : 지카바이러스 환자가 발생한 국가를 여행한 가임여성은 귀국 후 2개월 동안 임신을 연기할 것을 권고
- 남성 : 성 파트너가 임신상태인 경우
  - 임신기간 동안은 성관계를 피하거나 콘돔 사용
  - 성 파트너가 임신상태가 아닌 경우
  - 최소 2개월 동안 성관계를 피하거나 콘돔 사용
  - 단, 확진된 경우 회복 후 6개월 동안 성관계를 피하거나 콘돔 사용

지카바이러스 감염이 의심되는 경우나 기타 궁금한 사항이 있을 때는 질병관리본부 콜센터(국번없이 109) 또는 보건소로 연락주세요



## 의심환자 안내문

2016. 3. 7



수혈 및 성전파 예방

- 귀국 후 1달간 헌혈을 금지해 주세요.
  - \* 단, 확진환자는 치료종료 후 6개월 동안 채혈 금지
- 가임 여성은 귀국 후 최소 2개월 동안 임신을 연기해주세요.
- 남성은
  - 배우자 등이 임신중인 경우 임신기간 동안 성관계를 피하거나 콘돔사용
  - 배우자 등이 임신중이 아닌 경우 최소 2개월 동안 성관계를 피하거나 콘돔사용
  - \* 단, 확진환자는 회복 후 최소 6개월 동안 콘돔 사용
- ※성전파 예방 권고안은 새로운 근거가 확인되면 변경 예정임



회복 및 치료

- 지카바이러스 감염증은 대부분 충분한 휴식을 통해 일주일 이내 회복됩니다.
- 발열 또는 통증이 지속되는 경우 의사의 처방에 따라 약물을 복용할 수 있습니다.
- 아스피린과 소염진통제(NSAID)의 경우 Dengue열이 아님을 확인한 후 복용해 주세요.
- 확진 검사는 진료의사의 판단에 따라 의뢰 가능하며, 검사결과와는 보건소에서 통보할 것 입니다.



격리 관련

- 지카바이러스 감염증은 일상적인 접촉으로 감염되지 않기 때문에 확진되더라도 격리치료는 불필요합니다.
- 증상 치료를 위해 입원이 필요한 경우가 아니면 자택에서 평소와 같이 생활하시고 직장에서 업무를 보셔도 됩니다.
- 다만 모기를 통해 주변 사람들에게 전파할 가능성이 있기 때문에 모기 활동 시기에는 증상이 나타나고 1주일 동안 모기에 물리는 것을 피해야 합니다.

지카바이러스 감염이 의심되는 경우나 기타 궁금한 사항이 있을 때는 질병관리본부 콜센터(국번없이 109) 또는 보건소로 연락주세요



# 중 구



## 01 「아오란(激瀾) 그룹」 인천방문에 따른 준비상황

# 1 「아오란(激瀾) 그룹」 인천방문에 따른 준비상황(1/3)

- 역대 최대 규모의 중화권 관광객 유치 행사인 「아오란 그룹 인천방문」과 관련하여 '월미도 치맥행사' 와 연계한 기획 공연 및 교통, 주차, 숙박 등에 대한 분야별 방문 대책을 수립하여 성공적으로 행사를 개최하고자 함

## 행사개요

- 행사명 : “코리아 컬처데이” 기획공연
  - 일시 : 2016. 3. 28 (월) 17:00 ~ 19:00
  - 장소 : 월미도 문화의 거리 (갈매기홀, 학무대)
  - 인원 : 4,500여명 (\* 테이블 6인용 750개, 의자 4,500개)
  - 내용 : K-POP커버댄스, 난타, 사물놀이, 한국무용 등
- ※ 여행사에서 개최하는 '치맥행사'와 연계하여 추진



# 1 「아오란(激瀾) 그룹」 인천방문에 따른 준비상황(2/3)

## 추진계획

분야별	준비내용	비고
기획·공연	○ 공연계획 수립 완료 /무대 및 관람석 좌석배치 현장 확인 ⇒ 테이블(6인용) 750개, 의자 4,500개	
주 차	○ 인천항 8부두 및 월미도 갑문매립부지 주차장 사용 협의 (버스 100여대 주차) ○ 주·정차 단속 실시 및 차량이동 안내원 배치 ⇒ 소규모 (100여명 / 버스 3대) 로 시간대별 차이를 두고 이동 (여행사 협의완료)	
안 전	○ 안전요원 배치·운영 (안전관리요원 69명 확보) ⇒ 중부경찰서, 중부소방서 협조	
경관·청소	○ 관광지 주변 불법 광고물 집중 단속 (관광지 및 관광객 이동 노선) ○ 기동반 운영계획 수립 및 집중 운영 (3개반 12명 편성)	
보건·위생	○ 위생안전 등 지도점검 및 친절교육 실시 (소방점검 : 중부소방서 협조) ○ 구급차 및 의료진 배치	
편의시설	○ 관광객 70%인 여성을 위한 여성용 화장실 보충 ⇒ 행사장 주변 화장실 3개소 중 1개소를 여성전용 화장실로 운영 ⇒ 월미도 상가번영회와 협의하여 상가 화장실 이용	

# 1 「아오란(激瀾) 그룹」 인천방문에 따른 준비상황(3/3)

## 행사장 및 주차장 위치도



인천항 8부두 임시 공영주차장



월미도 관문매립지 임시 주차장



# 동 구

01

## 제1회 동구 어린이 Dream Festival



# 제1회 동구 어린이 Dream Festival (1/2)

- 어린이들에게 꿈과 희망을 가족과 친구엔 기쁨과 행복을 나눌 수 있는 동구 어린이 축제 한마당을 마련하여
- 미래 꿈나무들이 맘껏 즐기고 놀 수 있는 어린이 날 정기 축제로 발전시키기 위함

## 행사개요

- 기 간: 2016. 5. 5 (목) 10:00 ~ 16:00
- 장 소: 동인천역 북광장
- 참여인원: 3,000여명(관내 어린이 및 구민)  
※ 구청장, 시의원, 구의원 등
- 주 최: 인천광역시 동구
- 소요예산: 31,000천원(구비)



# 제1회 동구 어린이 Dream Festival (2/2)

## 축제 프로그램

### “모두 드림(Dream)”

D

**Dramatic**

꿈을 키우는 드라마

공식 행사

- 개회선언
- 국민의례
- 모범 어린이 표창
- 축사 등

R

**Refresh**

가족과 함께 하는 한마당

가족마당

- 소방교육
- 온마을이 키우는 우리아이 캠페인 등
- 먹거리등

E

**Exciting**

높이 날아 오르는 꿈

놀이마당

- 신나는 에어바운스
- 청춘운동회
- 비누방울놀이

A

**Amazing**

놀라운 꿈이 있는 곳

문화 예술 공연

- 우리동네 StarKing
- 어린이 뮤지컬
- 어린이 장기자랑대회 (공개방송 연계)

M

**Make**

함께 만드는 즐거운 꿈

체험마당

- 각종만들기 체험 등 (컵케익, 리본공예, 코스프레 체험행사)



기념식



태권도시범공연



어린이뮤지컬



가족 레크레이션



에어바운스



코스프레체험

# 남 구



01

용현녹지 공동체 정원 조성

# 1. 용현녹지 공동체 정원 조성(1/4)

- 무질서한 개인경작으로 주민 불만이 팽배했던 '갈등의 공간'을 마을공동체가 함께 만들어가는 '공감과 만남의 공간'으로 전환
- 용정근린공원, SK 완충녹지 및 산책로와 연계해 각각의 특색이 어우러진 도시 녹지존 형성
- 주민주도방식의 확산 및 부서간 칸막이 없는 지원을 통해 정부3.0 유능한 정부 실현

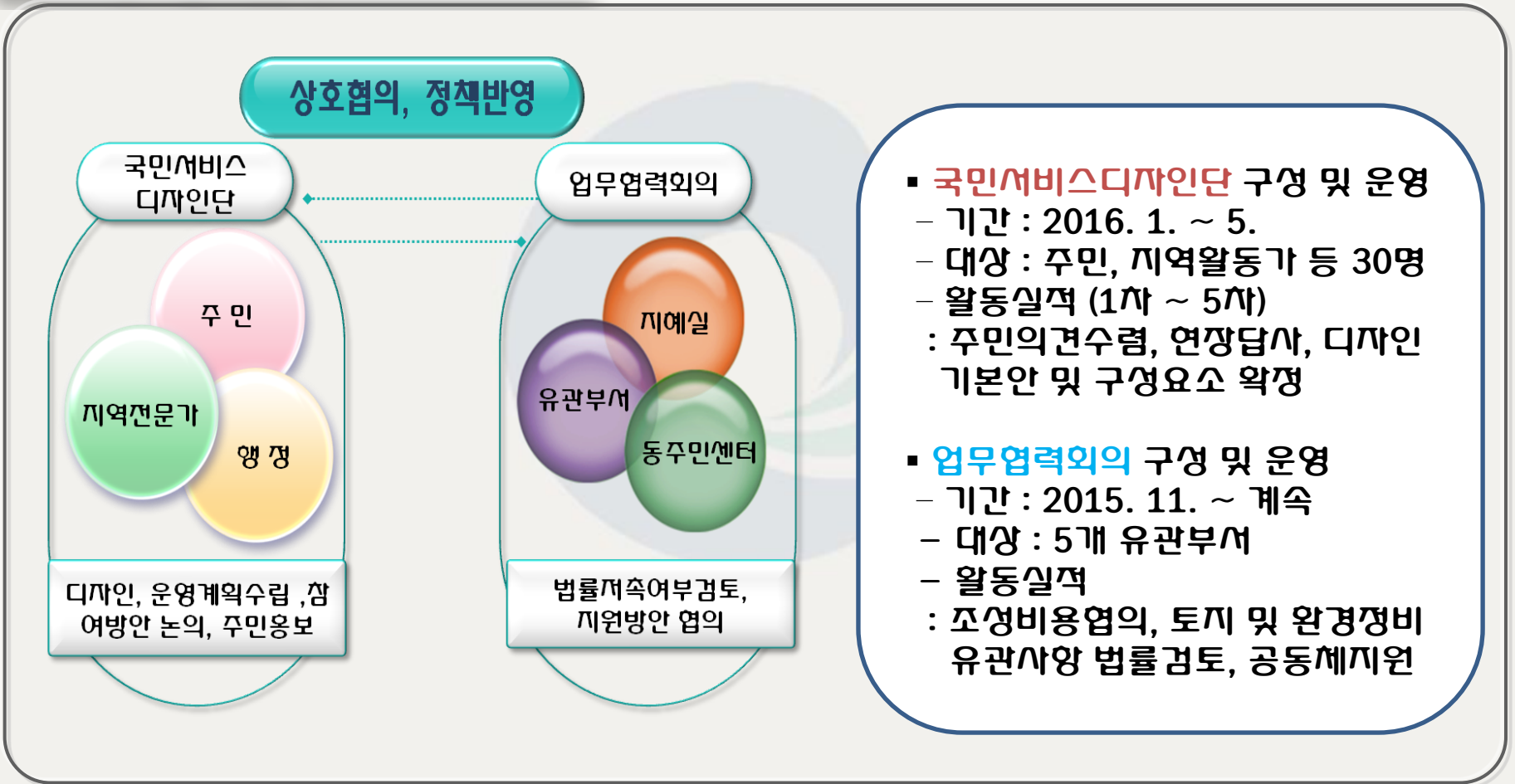
## 사업개요

- 사업명 : 나누고 비우고 채우는 나.비.채. 생태정원
- \* 행정자치부 공동체 정원 사업 선정
- 예산 : 520백만원(국비150, 지방비 370)
- 사업기간 : 2016. 1. ~ 11.
- 주변여건 : 중대단지 아파트 밀집지역, 녹지 및 공동체 공간 부족
- 사업내용 : 주민이 계획하고, 가꾸고, 운영하는 생태정원 조성  
EX) 산책로, 광장, 텃밭, 친수공간 등



# 1. 용현녹지 공동체 정원 조성(2/4)

## 추진방식 및 추진경과



# 1. 용현녹지 공동체 정원 조성(3/4)

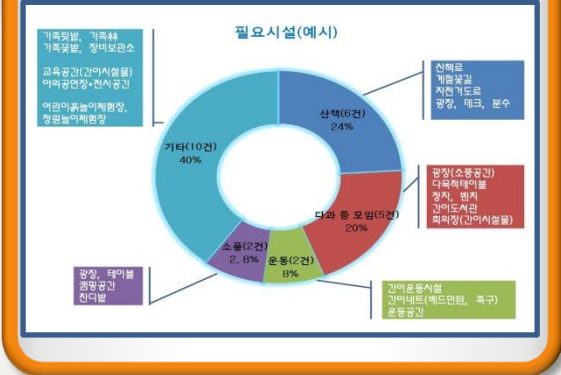


## 추진계획

1. 공동체정원 디자인 회의 ----- 2016. 4월
2. 공동체 정원 운영단(주민공동체) 모집 및 운영방안 마련 -- 2016. 4 ~ 8월
3. 유관부서 협력회의 ----- 사업기간 중 계속
4. 공동체정원 조성 실시설계 ----- 2016. 5월
5. 공동체정원 조성 공사 ----- 2016. 5 ~ 8월
6. 공동체 정원 운영 ----- 2016. 8월 이후 계속

# 1. 용현녹지 공동체 정원 조성(4/4)

## 관련 사진



# 연수구

01

관광호텔업 및 지역축제 행사장내 옥외영업허용

# 1. 관광호텔업 및 지역축제 행사장내 옥외영업허용(1/2)

- 규제개혁의 일환으로 관광호텔업 내 식품접객업 옥외 영업시설허용과 지역축제 및 국제 행사장 내 식품접객업 영업신고가 가능하도록 인천광역시 최초로 시설특례기준 제정
- 각종 국제행사 유치촉진 및 외국인 관광객 증가로 지역경제 활성화 도모 및 연수구 위상제고

## 추진배경

- 지자체장이 주관, 후원하는 행사장내 시설기준을 따로 정할 수 있도록 식품위생법개정
- 규제개혁 및 지역경제 활성화를 위해 관광호텔업을 영위하는 장소 내 식품접객업 옥외영업 허용 필요성 인식
  - ☞ 각종 국제행사 및 외국인 관광객이 많은 국제도시 연수구 특성 고려



## ➤ 시설특례기준 제정

『인천광역시 연수구 식품접객업 공통시설기준 적용특례에 대한 운영규칙』

☞ 추진근거: 식품위생법 제36조 및 같은 법 시행규칙 제36조

# 1. 관광호텔업 및 지역축제 행사장내 옥외영업허용(2/2)

## 주요내용

### ❖ 지자체장이 주관·후원하는 지역축제장 내 식품접객업 허용

- 건축물이 아닌 야외 행사 장소 내 **행사기간에 한해 조건부** 식품접객업 신고 수리
- 푸드트럭을 이용한 영업신고 **가능**
- 조리장 개별 세척시설 설치 → **공동세척시설 설치 가능**

### ❖ 관광호텔업 내 식품접객업 옥외 영업장 설치 허용

- 상설옥외영업장 설치불가 → **가능**
- ※ **각종 행사 시 옥외 연회장에서 취식행위 가능**

## 추진상황 및 향후계획

- 규칙 제정계획 수립 및 관련부서 협의 : 2016. 3월
- 입법예고 및 조례규칙심의회 상정 : 4월 중
- 규칙(안) 확정 및 공포 : 5월 중 예정

# 남 동 구

01

범 구민 청결·녹색(C & G)운동 추진

# 1. 범 구민 청결 · 녹색(C & G)운동 추진

- 구민 주도로 깨끗한 남동구를 만들자는 슬로건 아래 시작한 2015년 범 구민 청결 운동에 미관개선 · 녹화 개념을 더한 Clean & Green 운동 추진

## 분야별 중점 추진사항

### 1. 청소관리 분야

- 청결관리관 지정 : 648명
- 청결유지책임제 운영 : 3,218가구
- 1단 1지역 자율청소 입양 : 132단체
- 맞춤형 대청소의 날 : 35회/1,216명
- 청소특별관리지역 설정 : 매월 1개소 지정



### 2. 도시경관관리 분야

- 클린사인&클린봉사단 운영 : 430명 / 96,110건 정비 완료
- 주요 도로변 불법건축물 정비 : 불법데크 32건, 불법건축물 3건 정비 진행
- 불법 노점상 중점관리지역 설정 : 로데오거리 45개소 정비 목표로 진행



분야별 중점 추진사항

### 3. 녹지관리 분야

- 양묘장 운영 : 1,400m<sup>2</sup> / 18만본 생산
- 공원관리사업
  - 늘솔길공원 생태놀이터 조성 : 4,000m<sup>2</sup>
  - 운연어린이 공원 조성 : 2,100m<sup>2</sup>
  - 공원환경개선공사 : 2개소 / 24,979 m<sup>2</sup>
- 동별 소규모 꽃길거리 조성 : 43개소/10,833 m<sup>2</sup>



### 4. 주민밀착사무관리 분야

- 재활용품 수거 : 3,179톤
- 불법 주정차 단속 : 8,210건
- 불법 광고물 정비 : 240,000건
- 도로 및 소규모 공원 관리 : 365개소
- 현장확인TF팀 운영 : 2회/24건 처리



## 향후 중점 추진계획

### 1인 1화분 갖기 운동

- 대 상 : 초등학교 1학년 대상(5,262명) 시범 추진
- 방 법 : ① 1 주민센터 1개교 시범사업으로 선정 운영  
② 계절별 초화 공급 및 식재·관리방법 교육

### 1기관(사) 1화단 가꾸기 운동

- 대 상 : 유관기관·기업체 대상 1기관 1화단 가꾸기 운동 추진
- 방 법 : ① 희망기관 인근 도로변 화단 조성 또는 자체관리지역 설정 운영  
② 참여 유관기관·기업체와의 MOU 체결 추진  
③ 우수 참여기관 및 기업체 인센티브 제공(표창 및 지원)

### 푸른 도로·도심 속 생태공간 만들기

- 주요 버스승강장 화분 설치 : 60개소 / 130개 설치
- 도심 속 꽃동산·꽃거리 조성
  - ① 논현지구 꽃동산 조성 : 라일락·해당화 등 22,000본 식재
  - ② 로프화단 조성 및 가로등주 꽃기둥 설치 : 492개소 / 158,400본 식재
  - ③ 공원내 꽃길 조성 : 해오름공원 등 2개소/금계국 4,000m<sup>2</sup>·연꽃 2,000본 식재

# 부평구

## 01 부영공원 토양정화 후 부지활용 계획

# 1. 부영공원 토양정화 후 부지활용 계획 (1/3)

- 군 부대의 이전 부지인 부영공원 토지의 토양정화 사업 실시 중
- 부영공원은 많은 시민들이 산책과 운동 등 휴식공간으로 활용되던 공원으로 토양정화 완료 후 시민들의 삶의 질 향상을 위해 공원이 조기개방 되도록 협조 요망

## 공원현황

- 면적 : 127,800m<sup>2</sup> (약 38,800평 / 산림청 86% , 국방부 14%)
- 그간 사용현황 : 축구장 3면, 야구장, 족구장 등 매월 11,000여명의 시민이 이용
- 토양정화 추진현황
  - '12. 1~'12. 9 : 1단계 환경기초조사 실시(부평구, 한국농어촌공사)
  - '12.10~'13. 5 : 토양오염 정밀조사(국방부)
  - '13. 6 : 오염토양 정화조치 명령(부평구→국방부)
  - '14. 3~'15. 2 : 문화재조사(문화재청)
  - '15. 3~ : 토양정화 추진 (현재 공정율 82%)
  - '16. 12 : 정화사업 완료 예정



# 1. 부영공원 토양정화 후 부지활용 계획 (2/3)

## 정화완료 후 활용 계획

- 토양오염 정화 이전 상태로 기존의 체육시설 및 산책로 등을 복구 활용
- 지역 주민들이 신촌공원 조성 시까지 부영공원을 이용할 수 있도록 조기개방

## 문제점

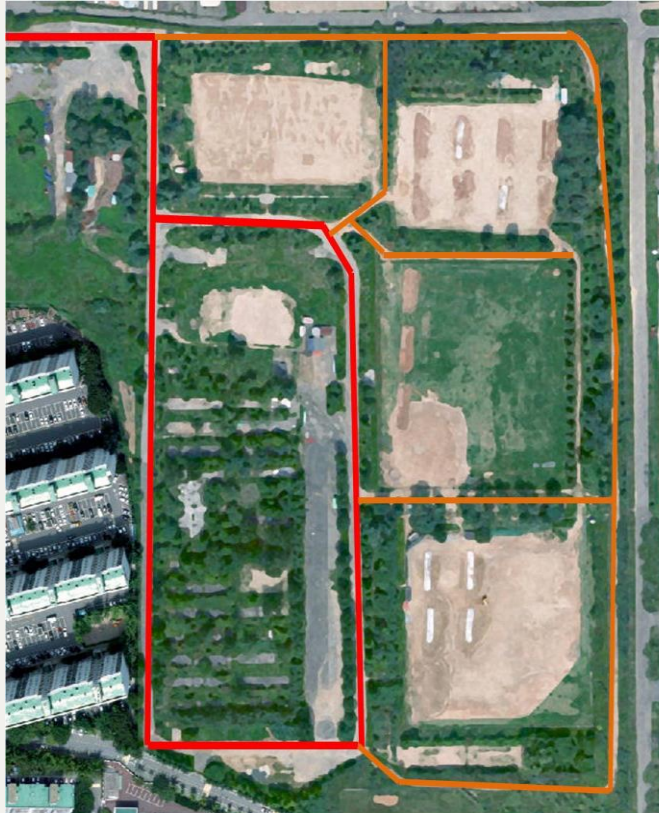
- 공원 내 오염정화 구간 전체에 수목식재 시 기존 체육시설 및 산책로 이용 불가
- 수목식재 시기에 대한 관계기관 이견으로 공원개방 지연 우려

## 협조사항

- 市 (환경녹지국 동부공원사업소)에서 공원의 조기개방을 위해 산림청과 협의 요망
  - 토양정화로 인해 훼손된 산책로 복구
  - 산책로 주변 벌목된 구간 수목 식재, 종전의 체육시설에 대한 수목식재 지양
  - 정화완료 시점인 2016. 11월부터 부영공원으로 시민에게 개방

# 1. 부영공원 토양정화 후 부지활용 계획 (3/3)

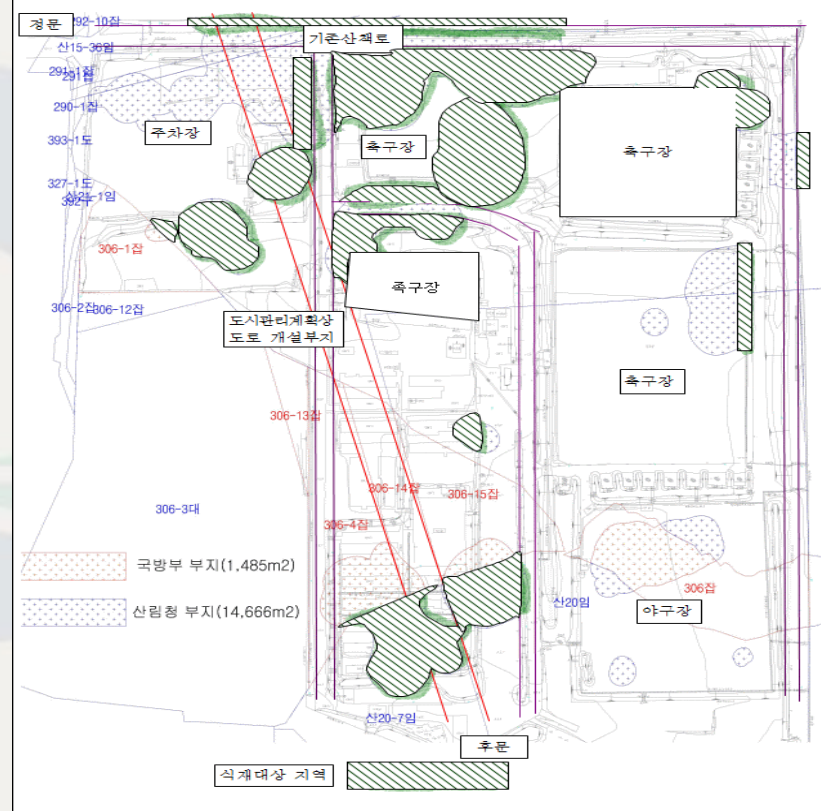
## 부영공원 수목식재 요청 위치도



차량통행이  
가능한 주요산책로

양 방향 도보  
가능한 보조산책로

[ 주요 산책로 ]



[ 식재 대상지역 ]

# 계양구

## 01 제2회 「계양산 국악제」 개최

## 제2회 「계양산 국악제」 개최(1/2)

- 2015년 **계양 정명(定名) 800년** 기념 문화·예술 행사로 전국 규모 국악제 개최
- 지역 주민의 뜨거운 관심과 호응에 힘입어 **계양산과 계양산성을 배경으로** 계양을 대표하는 문화·예술 축제로 발돋움한것을 바탕으로 **인천의 가치 재창조 확산**에 기여

### 행사개요

- 일 시 : 2016. 4. 23.(토) 09:00 ~ 19:00
- 장 소 : **계산체육공원 및 계양산 야외공연장**  
(계양산을 중심으로 축제분위기 조성)
- 경연종목 : 풍물, 사물, 민요, 전통무용
- 참여인원 : 5,000여명  
※ 2015년 참여현황 : 8개 시·도 65팀 443명, 관람객 2,500명
- 소요예산 : 70백만원



## 제2회 「계양산 국악제」 개최(2/2)

### 주요행사

- **경연대회** : 일반부, 신인부 4개 분야로 나눠서 경연(총상금 1,800만원)
  - 접수기간 : 3. 14. ~ 4. 15.(홈페이지, e-mail, 우편 및 방문접수)
  - 시상 : 대상(시장상, 상금 750만원), 최우수상(구청장상, 상금 500만원)  
우수상(구의장상, 상금 250만원), 장려상(운영위원장상, 상금 280만원)
- **식전 길놀이 행사 및 초청공연** : 관현악단, 북 퍼포먼스, 국악 등
- **전통문화 체험마당, 먹거리 장터 운영** : 시민과 함께 하는 축제로 운영

### 향후계획

- 인천 가치 재창조 선도사업으로 추진 (무형문화재 발굴·계승 및 관광활성화)
- 제3회 계양산 국악제 개최(2017년)후 문화체육관광부 「유망축제」 신청



# 서 구



01

도시환경 개선을 위한 도로변 의류 수거함 정비

# 1 도시환경 개선을 위한 도로변 의류 수거함 정비 (1/2)

- 도시미관 저해, 무단투기 유발, 통행불편 등의 문제를 야기하는 의류 수거함을 정비하고, 적정 관리하여 주민편의 도모 및 깨끗하고 아름다운 거리 조성

## 기본 현황

구분	2015. 2.28기준	2016.2.29 현재	비고
설치수	3,000여개	1,430개	51%정리
업체수	고엽제전우회 등 75개업체	고엽제전우회 등 9개 단체 및 개인	88%정리

## 중점 정비사항

- 설치업체 및 설치수량 정비
- 정비대상 의류 수거함 전체철거 및 재배치 실시
- 깨끗한 도시조성 및 효율적 관리를 위한 색상, 규격 통일



# 1 도시환경 개선을 위한 도로변 의류 수거함 정비 (2/2)

## 그 동안 추진과정

기간별	추진사항
2015. 03. 18	서구 폐기물감량 및 자원 재활용 촉진에 관한 조례 개정
2015. 05월 ~ 09월	의류수거함 설치관리운영대상자 공고, 선정, 지역배분 실시
2015. 11월 ~ 12월	설치된 의류수거함 전체 철거(자진정비와 강제철거병행)
2016. 01월 ~ 02월	도로점용허가를 위한 의류수거함 재배치 완료
2016. 03월 ~ 04월	도로점용 허가 및 폐기물 신고 처리
2016. 05월 ~	설치관리운영 협약체결 및 지속관리

## 기대 효과

- 요건 미 구비 의류 수거함(불법설치) 정비로 깨끗한 도시미관 조성
- 세외수입 확충 및 수익금 기부채납
  - 도로점용료 연 12,000천원 / 업체 수익금 연 10,000천원

# 강화군



01

2018 올해의 관광도시 선정

## 1. 2018 올해의 관광도시 선정 (1/2)

- 문화체육관광부에서 관광잠재력이 큰 중소도시를 매년 선정, 관광 콘텐츠 개발과 환경개선, 홍보·마케팅 등에 집중 투자하여 해당도시를 매력적인 관광지로 육성  
『강화군 선정(2016. 1월)』

### 사업개요

- 비 전 : '역사문화가 살아 숨쉬는 감성 도시'
- 사업비 : 50억원 (국비 25억원, 시비 12.5억원, 군비 12.5억원)
- 사업기간 : 2016년 ~ 2018년 (준비기간 2년, 관광도시 실행 1년)
- 사업내역
  - 역사문화자원 상품화 : 다양한 역사문화 콘텐츠 개발, 역사문화 콘텐츠 프로그래밍 및 상품화
  - 활동주체 공간 조성 및 육성 : 관광 플랫폼 조성, 여행자센터 운영, 스토리텔러 양성, 추진조직 강화 등
  - 지속가능한 시스템 구축 : 역사문화 지원센터 운영, 효과적인 축제·이벤트 체계 구축



# 1. 2018 올해의 관광도시 선정 (2/2)



## 추진사항 및 향후계획

- 올해의 관광도시 공모신청 ('15. 12월)
- 제안심사('15. 12월) 및 최종 선정 ('16. 01월)
- 2016년 : 관광도시 육성계획 수립 컨설팅, 전담 추진단 구성, 연계사업 병행 추진
- 2017년 : 콘텐츠 및 상품개발, 환경·시설 개선, 홍보마케팅, 관광도시 선포식(12월)
- 2018년 : 관광도시 상품운영 및 프로그래밍 등

## 협조사항

- 올해의 관광도시 준비를 위해 전담 추진단 구성과 모든 사업을 올해의 관광도시와 연계하여 추진함으로써 모든 역량을 투입
- 市 실·국에서 추진하고 있는 인천가치재창조, 섬 프로젝트, 관광투자 진흥 확대 등 다양한 사업이 올해의 관광도시와 연계하여 추진 또는 지원될 수 있도록 협조 요청

## 제9회 고려산 진달래 축제



기간 : 2016. 4. 12 ~ 4. 26. (만개예상일 4. 20.)

# 용진군



**01** 「수산종묘 매입·방류사업」 추진 개선 방안

**02** 서해5도, 중국어선 불법조업 방지 대책 강구

# 1. 「수산종묘 매입·방류사업」 추진 개선 방안(1/2)

## 현황

- 연도별 종묘·종패사업 예산 \* 용진군 총 이월사업 85건 중 수산분야 32건(38%) (단위: 백만원)

구분	계	2013	2014	2015	2016
예산액 (명시이월)	21,947 (6,236)	5,892 (795)	6,653 (1,600)	5,987 (1,857)	3,415 (1,984)

- 방류품종 : 전복, 해삼, 조피볼락(우럭), 참돔, 넙치(광어), 점농어, 참조기, 개조개 등
- 방류해역 : 용진군 연안일원 및 면허어장 일원

## 수산자원연구소 비교



구분	인천시	경상남도
인력(연구사)	9명	8명
주요업무	- 수산자원 생산 방류, 품종연구, 어장 생태환경 조사, 해삼양식 육성	- 종묘생산 공급, 연안자원조성, 기술 품종 연구, 기술교육 등

# 1 「수산종묘 매입·방류사업」 추진 개선 방안(2/2)

## 문 제 점

- **종묘 생산업체의 허위입찰, 담합 등 부정행위 발생**(15.7. 국무조정실 부패척결추진단 조사)
  - 부정행위 방지를 위해 종묘 유전자 검사 등을 시행하고 있으나 **상시 감시에 어려움**이 있음
  - 계속되는 **관련소송 수행**에 따라 종묘·종패사업 추진에 차질 발생(종패사업 외 2건, 95억원)
- 종묘 생산업체에서 **우량 종묘는 개인과 기업에 매매**하고, 방류사업에 참여하는 종묘는 **품질이 떨어지는 종묘를 납품**할 가능성 제기
  - 전문가 외의 공무원들은 우량종묘 구별 능력 취약

## 개선방안

- **시 수산자원연구소에서 종묘 직접 생산·방류 : 협약체결**(옹진군 ↔ 시 수산자원연구소)
  - (검토사항)시 수산자원연구소 종묘생산 시설 보완(현재 생산량 약 100만 미, 필요량 약 500만 미)
  - (기대효과)인천시 수산업 발전의 계기 마련, 사업의 투명성 확보, 우량 종묘 방류 가능

## 2. 서해5도, 중국어선 불법조업 방지대책 강구(1/2)

- 4월부터 본격적으로 조업이 시작됨에 따라 중국어선이 우리어장에 불법 진입하여 저인망식 쌍끌이 조업으로 어린 물고기까지 싹쓸이하고, 우리어선이 설치한 어구를 훼손·절취하는 등 극심한 피해가 발생되고 있음

### 현황

- 어장면적 : 3,195km<sup>2</sup>(연평 801, 백령·대청 2,394)
- 어선척수 : 245척(연평 62, 백령 108, 대청 75)
- 조업기간
  - 봄 어 기(4. 1. ~ 6. 30.)
  - 가을어기(9. 1. ~ 11. 30.)
- 중국어선 나포 : 총124척(2013년 42, 2014년 46, 2015년 36) \* 단속 및 나포 : 인천해경
- **중국어선 불법조업으로 인한 우리군 피해 현황**
  - 피해시기 : 2008. ~ 2014.
  - 피해내용 : 어선 197척(2009년 5, 2010년 65, 2012년 50, 2014년 77)
  - 피해금액 : 총240억원(어구피해 39, 조업손실 201)

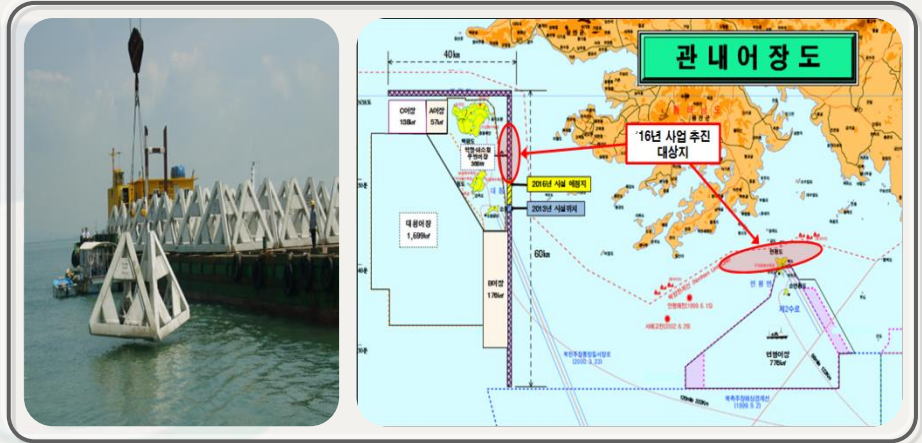


## 2. 서해5도, 중국어선 불법조업 방지 대책 강구(2/2)

### 불법조업 현장



### 불법조업 방지시설 설치



### 지원방안

- 서해5도 어로지도 및 중국어선 불법조업 방지대책 인천시 차원에서 지속적으로 지원 마련
  - 인공어초 시설 확대 설치, 어장확장(백령·대청, 연평 해역 각 60km<sup>2</sup> 확장)
  - 어업지도선(해수부 무궁화호) 및 해경정(해경) 증강 배치
  - 용진군 어업지도선 폐선에 따른 대체 건조비 지원(시비) \* 용진군 어업지도선 현재 5척 배치