

인천의 꿈, 대한민국의 미래

300만 인천시대

2017

이렇게
달라집니다!



인천광역시
Incheon Metropolitan City

시민이행복한 300만 인천

크고 작은 변화로
다시,
인천은 새로워집니다

01 교육·문화·관광

- 중학교 무상급식 전면 시행 06
- 통합문화이용권(문화누리카드) 지원금 확대 07
- 고품질 관광여행 콘텐츠 제공 08
- 뚜껑없는 2층 인천시티투어버스 운영 09
- 북부교육문화센터 개관 (신설) 10
- 국민체육센터 시설 확충 11

02 여성·보육·가족

- H·MOM 출산축하 선물 제공 (신설) 14
- 저소득 한부모가족 아동양육비 지원 확대 15
- 산모·신생아 건강관리 지원대상 확대 16
- H·조아, 인천형 공보육 인프라 구축 17
- 무인 여성안심택배서비스 확대 18
- 가족역량강화지원사업 “가족행복드림” (신설) 19
- 부모교육사각지대해소를 위한 “찾아가는 부모교육” (신설) 20
- 정부3.0 행복출산 원스톱서비스 확대 21
- 애인(愛仁) 꿈나무 멘토링 (신설) 22
- 지역아동센터 급식 기자재 지원 (신설) 23

03 사회복지

- 기초수급자 생계급여 인상 및 맞춤형급여 대상 확대 26
- SOS 복지안전벨트 지원 (인천형 긴급복지) (신설) 27
- 장애인 자세유지기구 보급사업 “찾아가는 방문서비스” 확대 28
- 보훈가족 위문금 확대 지원 29
- 인천의료원 저소득층 의료지원 확대 30
- 읍면동 복지허브화 기능 강화 31
- 자활참여자 “희망잡(Job)아 프로젝트 (신설) 32
- 다문화가족 아동 발달장애 정밀검사비 지원 (신설) 33
- 공동주택 금연구역 지정 (신설) 34
- 두뇌톡톡! 뇌건강 시민학교 설립 운영 (신설) 35
- 서해5도 고혈압, 당뇨병 합병증 예방사업 (신설) 36
- 장애인 자동차 표지 변경 37

04 일자리·경제

- 청·사·진(청년사회진출지원사업) 시행 40
- 글로벌 청년창업 캠퍼스 조성·운영 (신설) 41
- 청년 상상플랫폼 조성 42
- 인천광역시 미추홀명장 선정 43
- 가스안전 취약계층 시설개선(타이머록 설치) 44
- 驛中 인천(IFEZ)경제무역대표처 운영 (신설) 45
- IFEZ Smart-City 3개 지구 통합운영 46
- 최초의 한국형 복합리조트 파라다이스시티 오픈 (신설) 47
- 하나금융타운 “통합데이터센터” 오픈 (신설) 48
- “트리플스트리트(Triple Street)” 오픈 (신설) 49

05 생활·민원·환경

- 빈 용기 보증금 인상 52
- 여권관련 개인정보 제공범위 확대 53
- 전국의 무인도서 정보, 한번에 보여요 54
- 인천대공원 목재문화체험장 개장 (신설) 55
- 인천대공원 계곡형 자연 물놀이장 조성 (신설) 56
- 수질(특정)오염배출허용기준 항목변경 57
- 인천기후환경연구소 설립 운영 (신설) 58
- 환경산업연구단지 조성 (신설) 59
- 자원 재활용 체험관 업사이클에코센터 개관 (신설) 60
- 실내공기질 관리법 개정 61
- 민간 “물놀이 수경시설” 수질검사 실시 의무화 62

06 교통

- 인천시민 여객선 운임지원 확대 66
- 서해5도 방문객 여객선 운임지원 확대 67
- 수도권 제2순환고속도로(인천~김포) 개통 (신설) 68
- 인천시 남·북측 광역도로 개통 (신설) 70
- 염곡로(중1-27호선) 도로개설 개통 (신설) 73
- 버스전용차로 통행위반 과태료 수납 개선 74
- 인천지하철 역사, 테마공간으로 재탄생 75
- 공영차고지 확충 76
- 주차시설 확충 79

07 도시계획·건축

- 도시계획조례 일부개정 시행 82
- 건축 조례 일부개정 시행 (신설) 83

08 소방

- 송도소방서 개서 (신설) 86
- 긴급신고전화 통합서비스 실시 88
- 주택용 소방시설 설치 의무화 89

09 세금·부동산

- 정부3.0 안심상속 원스톱서비스 확대 92
- 지방세 신용카드 자동납부 서비스 개시 93
- 부동산 거래 전자계약 실시 94
- 부동산 거래신고 대상 확대 95

10 미리보는 인천시정

- 인천도시철도 1호선 송도 연장 98
- 인천발 KTX 직결사업 본격화 100
- 국립세계문화유산자박물관 건립 102
- 인천보훈병원 건립 104
- 인천정부지방합동청사 건립 106
- 인천가족공원조성 3단계사업 108
- 백령도 신공항 건설 110
- 국가철새연구센터 건립 112
- 인천점자도서관 건립 114
- 국립강화문화재연구소 설립 116
- 인천개항창조도시 재생사업 118
- 루원시티 도시개발사업 120
- 인천내항 1·8부두 항만재개발사업 122
- 인천산학융합지구 조성 124

교육 문화 관광

- 중학교 무상급식 전면 시행
- 통합문화이용권(문화누리카드) 지원금 확대
- 고품질 관광여행 콘텐츠 제공
- 뚜껑없는 2층 인천시티투어버스 운영
- (가칭)북부교육문화센터 개관
- 국민체육센터 시설 확충

중학교 무상급식 전면 시행

학교급식을 인천시가 적극 지원합니다.
학생들이 안전한 먹거리로 건강하게 성장할 수 있도록 함께 하겠습니다.

before

초등학생 무상급식 지원

- 대상 : 초등학생(246개교 159,517명)
- 급식비(1식) : 2,690원
- 연간 지원액(1인당) : 52만원

2017

중학교까지 무상급식 지원 확대

- 대상 : 초등학생(248개교 158,598명)
중학생(135개교 80,588명)
- 급식비(1식)
 - 초등학생 : 2,770원
 - 중학생 : 3,900원
- 연간 지원액(1인당)
 - 초등학생 : 54만원
 - 중학생 : 74만원
- ※ 중학교는 2017. 3월(1학기)부터 시행

통합문화이용권(문화누리카드) 지원금 확대

문화예술 향유 기회가 적은 계층에게 다양한 문화적 혜택을 제공하는
「문화누리 카드」 지원금이 1인당 연간 6만원으로 확대됩니다.

before

통합문화이용권(문화누리카드)사업

- 지원대상 : 6세 이상 저소득층
(기초수급자 및 법정차상위 계층)
- 지원액 : 연 5만원 범위내, 인당

2017

통합문화이용권(문화누리카드)사업

- 지원대상 : 6세 이상 저소득층
(기초수급자 및 법정차상위 계층)
- 지원액 : 연 6만원 범위 내, 인당
- 지원내용
 - 문화 : 도서, 음반, 영화, 공연, 전시 등
 - 여행 : 숙박, 철도, 항공/여객/고속버스/렌트카, 여행사 등
 - 스포츠 : 프로 4대 스포츠 관람료
(야구, 농구, 축구, 배구)
- 발급처 : 지역 주민센터
- 발급일정 : 2017. 2월(예정) ~ 11월
- 사용마감일 : 2017. 12. 31.
※ 문화누리카드 콜센터 : 1544-3412
홈페이지 : www.munhwanuricard.kr

고품질 관광여행 콘텐츠 제공

인천투어(관광포털) 홈페이지를 국내외 관광객의 눈높이에 맞춰 최신 관광여행 콘텐츠로 확대 개편하여 운영합니다.

before

인천투어(관광포털) 홈페이지 개편

<http://itour.incheon.go.kr/>



2017

최적의 인천관광 여행 정보 소개

- 인천의 무한한 가치를 지닌 대표 관광명소 100개소 추천
- 숙박, 음식, 쇼핑 등 여행편의를 위한 최신 콘텐츠 4,000개소 제공
- 외국인 관광객을 위한 다국어 콘텐츠 강화

스토리텔링형 관광 동영상 제공

- 관광명소 및 인천 섬 관광 홍보 동영상 200개 신규 등록

인천투어 모바일서비스 운영

- 「인천여행」 앱을 다운받아 이용

뚜껑없는 2층 인천시티투어버스 운영

300만 인천시대에 걸맞는 특화버스(뚜껑없는 2층 투어버스)도입으로 고품격 시티투어를 운영합니다.

before

순환형 시티투어 운영

- 노선 : 송도신도시 ~ 중구 개항장



- 운행간격 : 30분
- 운행대수 : 6대(25인승2대, 45인승4대)
- 이용요금 : 5,000원

2017

고품격 특화버스 운영

- 운행개시 : '17. 8월
- 버스형태 : 2층 하프오픈탑
- 운행노선 : 인천국제공항 ~ 영종도일원 ~ 송도신도시
- ※ 기존 순환형 노선과 연계



강화도 역사 테마코스 운영

- 운행개시 : '17. 4월
- 운행일시 : 매주 토 · 일 1회 운행
- 운행코스 : 검암역 ~ 경인아라뱃길 ~ 강화도 ※ 공항철도 연계

가칭

북부교육문화센터 개관

학교 유휴 부지를 지역주민의 체육 · 문화시설로 개발하여 교육과 여가생활이 하나되는 「시민 행복 꿈터」로 만들어 드립니다.

new

조감도



2017

가칭북부교육문화센터 준공 · 개관

- 위치 : 인천 부평구 원적로 391
미산초교 유휴부지
- 규모 : 연면적 7,657.96㎡
(부지 6,425㎡, 지하2층 지상3층)
- 주요시설 : 급식시설, 다목적 교실
및 강당(체육관), 수영장 등
※ 강당 및 수영장 시민 개방
- 건립예산 : 176억원
※ 시비 166억원 지원
- 추진일정 : 7월 준공 , 11월 개관 (예정)

신설

국민체육센터 시설 확충

시민들의 체육활동이 정착될 수 있도록 다양한 체육시설을 확충하고 장애인 전용 국민체육센터를 조성하여 장애인의 체육활동 증진을 돕습니다.

new

국민체육센터(7개소)

- ① 중 구 국민체육센터
- ② 남동구 국민체육센터
- ③ 부평구 국민체육센터
- ④ 계 산 국민체육센터
- ⑤ 서 구 국민체육센터
- ⑥ 강화군 국민체육센터
- ⑦ 옹진군 국민체육센터

2017

국민체육센터(8개소)

- ① 중 구 국민체육센터
- ② 남동구 국민체육센터
- ③ 부평구 국민체육센터
- ④ 계 산 국민체육센터
- ⑤ 서 구 국민체육센터
- ⑥ 강화군 국민체육센터
- ⑦ 옹진군 국민체육센터
- ⑧ 인천장애인 국민체육센터('17.5)
- 장애인 전용 국민체육센터
(생활체육관, 골볼장, 보치아, 수영장 등)

여성 보육 가족

- I-MOM 출산축하선물 제공 (신설)
- 저소득 한부모가족 아동양육비 지원 확대
- 산모·신생아 건강관리 지원대상 확대
- I-조아, 인천형 공보육 인프라 구축
- 무인여성안심택배 서비스 확대
- 가족역량강화지원사업 “가족행복드림” (신설)
- 부모교육사각지대해소를 위한 “찾아가는 부모교육” (신설)
- “정부3.0 행복출산 원스톱 서비스” 확대
- 애인 꿈나무 멘토링 (신설)
- 지역아동센터 급식 기자재 지원 (신설)

신설

I-MOM 출산축하 선물 제공

“인천의 꿈, 대한민국의 미래”가 될 아기의 앞날을 인천시민 모두가 응원하고 격려합니다.

※ 출산축하용품(모바일 상품권 15만원)을 지원

new



2017

I-Mom 출산축하 선물 제공

- 대 상 : 2017년 출생아
- 지원기준
인천(주민등록 기준) 출산가정
- 신청기간
출생신고일로부터 60일 이내
- 신청장소 : 읍·면·동 주민센터
(행복출산 원스톱서비스)
- 지원내용
- 탄생축하카드 주소지 발송
- 출산용품 구입 가능한 모바일 상품권(15만원) 지원

저소득 한부모가족 아동양육비 지원 확대

저소득 한부모가족의 생활안정과 복지증진을 위하여 아동양육비 지원대상이 만13세 미만 아동으로 확대되고, 지원금액도 인상됩니다.

before

저소득 한부모가족 아동양육비지원

- 지원대상 : 한부모가족지원법에 의한 지원대상 아동
- 지원금액 : 월10만원
- 지원인원 : 만12세미만 아동 4,962명

2017

저소득 한부모가족 아동양육비지원

- 지원대상 : 한부모가족지원법에 의한 지원대상 아동
- 지원금액 : 월12만원
- 지원인원 : 만13세 미만 아동 약 5,800명

산모·신생아 건강관리 지원대상 확대

저소득층 출산가정에 건강관리사 가정방문 서비스를 지원하여 산모와 신생아의 건강관리를 돕습니다.

before

산모신생아 건강관리사 지원

- 지원대상
 - 기준중위소득 80%이하 출산가정
 - 예외지원
 - 셋째아 이상 출산가정
 - 분만취약지 출산가정
- 지원액 : 태아수 별 소득구간별 차등 지원

2017

산모신생아 건강관리사 지원

- 지원대상
 - 기준중위소득 80%이하 출산가정
 - 예외지원
 - 셋째아 이상 출산가정
 - 분만취약지 출산가정
 - 희귀난치성질환 출산가정
 - 장애인산모 및 장애 신생아(1~3급)
 - 쌍생아 이상 출산가정
 - 새터민 출산가정
 - 결혼이민 출산가정
 - 미혼모(만 18세 이하 청소년 단, 미혼모시설에 입소중인 산모는 만18세 초과하더라도 지원가능)
 - 둘째아 출산 가정(소득기준 100%이하)
- 지원액
 - 태아수 별 소득구간별 차등 지원 (최저 45만원 ~ 최고 162만원)
- 신청방법
 - 산모의 주소지 관할 보건소에 신청

I-조아, 인천형 공보육 인프라 구축

부모의 선호도가 높은 국공립·공공형·인천형 어린이집을 확대 보급하여 부모와 아이 모두 안심하고 행복한 보육환경이 조성됩니다.



- ※ 인천형 어린이집 10개소
- 국공립 13개소
- 공공형 23개소를 신규 확충

before

어린이집 현황

- 교사대 아동 비율을 낮춘 영아안심 인천형어린이집 10개소
 - ※ 영아반 1:3→1:2, 1:5→1:4
- 국공립어린이집 152개소
- 공공형어린이집 101개소

2017

공보육 인프라 확대 보급

- 교사대 아동 비율을 낮춘 영아안심 인천형어린이집 20개소
 - ※ 영아반 1:3→1:2, 1:5→1:4
- 국공립어린이집 165개소
- 공공형어린이집 124개소

무인 여성안심택배 서비스 확대

바쁜 일상 탓에 직접 택배수령이 어렵거나, 혼자 있어 문을 열어주기 불편할 때 택배기사를 직접 대면하지 않고 거주지 인근 무인택배보관함을 통해 물품을 받을 수 있습니다.

before

설치지역 : 10개소

(각 군구별 1개소씩 주민접근성이 좋은 주민센터, 마을회관 등 공공장소에 설치)



2017

무인택배함 25개소로 확대 설치

- 각 군 · 구별 1~4개소씩 구도심 인구밀집 지역을 중심으로 확대 설치
- 이용시간 : 365일 24시간
- 이용대상 : 인천시민 누구나(무료이용)
- 이용절차
택배신청 ▶ 택배보관(무인택배함) ▶ 핸드폰 문자전송(택배도착알림 및 비밀번호) ▶ 택배함에서 비밀번호 입력 ▶ 물품수령

신설

가족역량강화지원사업 “가족행복드림”

취약가정 부모대상으로 1:1 맞춤형 찾아가는 교육 · 상담 서비스가 제공됩니다.

new



2017

“가족행복드림” 사업

- 추진기간 : 연중
- 추진기관 : 중구 건강가정·다문화 가족지원센터
- 신청방법 : 전화 접수(☎032-763-9337)
- 내 용

사업대상	지원내용
가족해체, 가족 관계단절, 가정 폭력 등 취약가정	가족해체 및 가정 폭력, 아동학대 등 사전예방을 위한 상담 등

신설

부모교육사각지대해소를 위한 “찾아가는 부모교육”

중소기업, 군부대 등 부모교육 접근이 어려운 지역 및 계층을 대상으로 찾아가는 부모교육 서비스를 제공합니다.



“찾아가는 부모교육” 사업

- 추진기간 : 연중
- 추진기관 : 군·구 건강가정·다문화 가족지원센터(9개소)
- 신청방법 : 전화 접수
- 신청장소 : 해당 군·구 건강가정·다문화가족지원센터
- 교육내용 : 가족 갈등예방 및 해소방법 등

사업대상	지원내용
군부대, 중소기업 등 부모교육 접근성 취약기관	부모교육희망 기관으로 찾아가는 부모교육 실시

「정부3.0 행복출산 원스톱 서비스」 확대

주민센터에서 출생신고와 함께 양육수당, 해산급여 등 출산지원서비스를 한번에 통합 신청할 수 있습니다.



정부공통서비스

- 가정양육수당
- 전기요금 경감(다자녀)
- 도시가스요금 경감(다자녀)
- 지역난방요금 경감(다자녀)

지방자치단체 자체급부

- 군·구별 상이

이용방법

- 관할 읍·면·동주민센터 출생 신고 시 신청



정부공통서비스

- 가정양육수당 • 전기요금 경감(다자녀)
- 도시가스요금 경감(다자녀)
- 지역난방요금 경감(다자녀)

해산급여

- 신청자격 : 생계·주거·의료급여 수급자
- 지원금액 : 수급자가 출산한 경우 1인당 60만원 지급
- 신청방법 : 읍/면/동 주민센터에 방문하여 신청

여성장애인출산비용지원

- 신청자격 : 등록장애인 여성 (1~6급)
- 지원금액 : 출산(유산 또는 사산 포함) 시 태아 1인 기준 1,000,000원을 지원



- 신청방법 : 읍/면/동 주민센터에 방문하여 신청

신설

애인(愛仁) 꿈나무 멘토링

취약계층 아동청소년에게 꿈과 희망을 심어주기 위하여
학습 · 진로 · 문예 · 금융 등 통합 멘토링 서비스를 제공해 드립니다.

new



2017

『애인(愛仁) 꿈나무 멘토링』 사업

- 시기 : 2017. 3 ~ 12월
- 장소 : 아동청소년시설
- 멘토 : 대학생, 전문인력 등
- 멘티 : 아동청소년시설을 이용하는 취약계층 아동청소년
- 멘토링 분야 : 4개 분야

분야	내용
학습	대학생 멘토가 수학, 영어, 과학 등 교과학습지도
진로	전문직업인 멘토가 진로에 대한 멘토링 서비스 제공
문예	미술, 음악, 연극 등 문예 분야 멘토링 서비스 제공
금융	금융감독원 인천지원과 연계하여 금융기관 등을 견학, 모의 체험하는 금융멘토링

市 아동청소년과 ☎ 440-2842 / 시행일 2017년 3월

신설

지역아동센터 급식 기자재 지원

지역아동센터에서 급식 지원을 받는 아동의 건강한 성장과 영양 관리를 위해 급식 기자재 구입비를 지원하여 급식환경을 개선합니다.

new



2017

지역아동센터 급식 기자재 지원

- 지원대상 : 지역아동센터 180개소*
* 지역아동센터 운영비 보조금 지원 받는 센터
- 지원액 : 20만원/1개 센터 당
- 지원내용 :
지역아동센터 단체급식을 위한
노후 급식 기자재(조리도구, 식판 등)
구입비 지원

市 아동청소년과 ☎ 440-2857 / 시행일 2017년 1월

사회복지

- 기초수급자 생계급여 인상 및 맞춤형급여 대상 확대
- SOS 복지안전벨트 지원(인천형 긴급복지) (신설)
- 장애인 자세유지기구 보급사업 “찾아가는 방문서비스” 확대
- 보훈가족 위문금 확대 지원
- 인천의료원 저소득층 의료 지원 확대 - 인천 손은약(藥)손-
- 읍면동 복지허브화 기능 강화
- 자활참여자 “희망잡(Job)아 프로젝트”(신설)
- 다문화가족 아동 발달장애 정밀검사비 지원 (신설)
- 공동주택 금연구역 지정 (신설)
- 두뇌톡톡! 뇌건강 시민학교 설립 운영 (신설)
- 서해5도 고혈압, 당뇨병 합병증 예방사업 (신설)
- 장애인 자동차 표지 변경

기초수급자 생계급여액 인상 및 맞춤형급여 대상 확대

생계유지능력이 없거나 생활이 어려운 기초수급자에게 일상생활에 필요한 기본생계비를 지원하여 최저생활을 보장해 드립니다.

before

- 지원급여액
 - 중위소득의 29% (4인가구의 경우 127만원지원)
 - ※ 최대 월 127만원 지원
 - ※ 해당가구의가구원수, 소득인정액에 따라 지급금액이 상이
- 이용방법
 - 주민등록상 주소지 읍·면·동에서 연중 신청 가능

2017

- 지원급여액
 - 중위소득의 30% 까지 확대 (4인가구의 경우 134만원지원)
 - ※ 최대월 127만원('16기준)에서 134만원으로 인상
 - ※ 해당가구의가구원수, 소득인정액에 따라 지급금액이 상이
- 이용방법
 - 주민등록상 주소지 읍·면·동에서 연중 신청 가능

※ 2017년 생계급여 전년에 비해 5.2% 인상

구분	가구	1인	2인	3인	4인	5인	6인
생계급여 (중위소득 30%)	2016년	471,201	802,315	1,037,916	1,273,516	1,509,116	1,744,717
	2017년	495,879	844,335	1,092,274	1,340,214	1,588,154	1,836,093

신설

SOS 복지안전벨트 지원 (인천형 긴급복지)

어려움에 처한 시민 누구나 긴급지원서비스를 통해 안정된 생활을 할 수 있게 됩니다.

new

긴급복지지원법에 의한 위기사유 발생으로 생계유지 등이 곤란한 가구 지원



2017

SOS 복지안전벨트 지원 신설 (인천형 긴급복지)

- 지원대상 : 위기사유 발생으로 생계 유지 등이 곤란한 인천시 6개월 이상 거주한 자
 - 소득기준 : 중위소득 85% 이하
 - 재산기준 : 17,000만원 이하
 - 금융재산 기준 : 500만원 이하 (단, 주거지원은 700만원 이하)
- 지원내용 : 생활비, 의료비, 주거비 지원
- 지원신청 : 거주지 읍면동/ 군구

장애인 자세유지기구 보급사업 “찾아가는 방문서비스” 확대

거주 등록 장애인을 대상으로 하는 맞춤형 자세유지기구를
이제는 집에서 서비스를 지원받을 수 있게 됩니다.

before

센터방문형 장애인 자세유지기구 보급사업

- **사업내용**
바른자세 유지가 어려운 체형변형 장애인들
에게 경량형 맞춤 자세유지기구를 제작보급
- **지원대상**
市 거주 장애인 중 자세유지와 관련된 보조
기구가 필요한 자
- **서비스 비용**
- 무료 : 기초수급자 및 차상위계층
- 실비 : 일반가정
- **지원신청** : 노틀담 자세유지기구센터
(☎ 540-8988)
- **홈페이지** : <http://pmac.or.kr>
※ 지난해까지의 지원내용(대상, 금액 등 기재)

2017

“찾아가는 방문서비스” 시행

- (기존유지) 대상, 비용, 신청 등
- (확대시행) 찾아가는 방문서비스
- 이동제약으로 인한 센터방문이 어려운
중증장애인에게 서비스 편의와 접근성을
확대하고자 실시
- 서비스 방법
- 특수차량을 이용, 주3회(개별, 그룹) 방문
- (신규자) 신체평가, (이용자) 기구 A/S
- 특수차량 이미지



보훈가족 위문금 확대 지원

보훈의 달 및 보훈관련 기념일에 나라를 위하여 희생하고 공헌한
국가유공자 및 유족들의 위문 격려금이 두 배로 확대됩니다.

before

보훈가족 위문금 지원

- 위문시기 : 3.1절, 4.19,
6월 호국보훈의 달, 광복절 등
- 위문방법 : 위문대상자 계좌입금
(예외 : 계좌거래 불가자는 상품권 지급)
- 지급기준 : 5만원 / 1인기준
- 위문대상 : 관내 국가유공자 및 유족

2017

보훈가족 위문금 지원

- 위문시기 : 3.1절, 4.19,
6월 호국보훈의 달, 광복절 등
- 위문방법 : 위문대상자 계좌입금
(예외 : 계좌거래 불가자는 상품권 지급)
- 지급기준 (1인기준)
※ 기존 : 5만원 → 변경 : 10만원
- 위문대상 : 관내 국가유공자 및 유족

인천 손은 약(藥)손 사업 인천의료원 저소득층 의료지원 확대

생활이 어려워 치료를 미루셨던 분들의 아픔을 덜어드립니다.



※ 암, 척추질환, 무릎관절, 백내장 수술 및 치료비 지원

before

저소득층 무상수술 사업

- 지원대상
군·구 추천 또는 인천의료원 내원 환자 중 생활이 어려워 치료를 못 받으셨던 분
- 치료지원 : 척추, 무릎, 백내장 등 정형외과·안과부분
- 지원범위 : 수술 및 치료비 지원

2017

“인천손은 약손”사업명으로 기존 수술 외 암치료비 지원

- 지원대상
- 정형외과, 안과 (군·구 추천, 인천의료원 내원)
- 암치료 (저소득층 암 조기검진 사업 중 암 확진자 인천의료원 또는 1차 의료기관 검진)
- 치료지원
- 척추, 무릎, 백내장 등 정형외과 안과부분(전액)
- 암 검사 및 치료(500만원 범위내)

읍면동 복지허브화 기능 강화

주민센터를 행정복지센터로 전환하여 복지 허브화 기능을 강화하고 도움이 필요한 이웃을 찾아 맞춤형 복지서비스를 지원합니다.

읍면동 복지 허브화 란?

읍면동의 복지 공무원이 직접 주민을 찾아가 상담하고, 주민 개개인에게 맞춤형 통합서비스를 제공하는 것을 말합니다.



- 2018년 전면 실시
- 2017년 44개소 추가 설치
- 2016년 58개소

before

- 명칭
- 읍·면사무소 / 동 주민센터
- 조직
- 일반 복지상담 및 접수
- 기능
- 내방민원 대응 중심
- 서비스별 분리 처리
- 신청하는 공적제도 지급

2017

- 명칭 변경
- 읍·면·동 행정복지센터
- 조직
- 맞춤형복지팀 설치
- 기능
- 맞춤형복지팀 / 민간네트워크를 활용하여 선제적으로 사각지대 발굴
- 필요한 자원·서비스를 민·관 종합 맞춤형으로 지원
- 가구의 복잡·다양한 문제를 개선해 자립생활을 유도할 수 있도록 통합서비스 지원

신설

자활참여자 “희망잡(Job)아 프로젝트”

지역자활센터 자활사업 참여자 중 취업·창업에 성공하고 이를 유지하는 경우 성과보상금을 지원합니다.

new



2017

“희망잡(Job)아! 프로젝트”

- 지원대상
지역자활센터 자활사업 참여자 중 취업·창업성공자
- 지원신청 : 거주지 군수·구청장
- 지원내용 : 취업·창업 유지 경우 성과보상금(최대 150만원)지원
- 취업(3차) : 1·3·6 개월 유지
- 창업(2차) : 1·10개월 유지
- 지원조건 : 취업·창업을 통하여 자활사업 참여에서 종료된 자
- 신청서류
고용보험 득실확인서
급여명세서(급여확인 서류 등)
근로계약서, 재직증명서 - 취업대상
사업자등록증 - 창업대상

신설

다문화가족 아동 발달장애 정밀검사비 지원

다문화가족 아동의 언어발달장애를 조기발견하기 위해 발달장애 정밀검사비를 지원합니다.

※ 다문화가족 아동 발달장애 정밀검사비 1인 1회 20만원 지원

new



2017

“다문화가족 아동 발달장애 정밀검사비 지원” 사업

- 시기 : 연중
- 장소 : 정밀검사 지정병원(공모예정)
- 대상 : 영유아건강검진 결과 발달장애 의심소견 다문화가족 아동
- 지원내용

지원내용	내용
검사비 지원	발달장애 정밀검사비 지원: 1인 1회 20만원

※ (기존) 건강보험료 하위 30% 의무지원
→ (변경) 100% 확대 지원

신설

공동주택 금연구역 지정

간접흡연 피해방지 및 비흡연자 보호를 위하여 공동주택 거주세대 2분의 1 이상이 동의하여 금연구역을 지정 신청(해제)하면 금연구역으로 지정(해제)할 수 있게 됩니다.

new



2017

“공동주택 금연구역 지정신청제도” 거주세대 2분의 1 이상 동의

- 지정시기 : 2017. 1 ~ 계속
- 지정대상 : 아파트, 연립주택, 다세대주택(주택법 제3조제3호)
- 금연구역 지정대상 : 복도, 계단, 엘리베이터, 지하주차장
- 신청장소 : 군·구 보건소(건강증진과)
- 신청절차
 - ① 동의(공동주택) 세대주 ½이상, 4개 장소별
 - ② 신청(공동주택) 제출서류 - 지정신청서 / 세대주 명부 / 지정동의서 / 도면, 내역 등
 - ③ 확인(지자체, 군·구 보건소) 동의서 진위여부 등 제출서류 확인
 - ④ 지정(지자체, 군·구 보건소) 홈페이지 공고 / 안내표지 설치 / 사후관리

市 건강증진과 ☎ 440-2724 / 시행일 2016년 9월 3일

신설

두뇌톡톡! 뇌건강 시민학교 설립 운영

뇌 건강(치매 및 인지저하자 등)에 대한 모든 정보를 상설 제공하고 치매에 대한 우려가 있는 분들을 대상으로 다양한 인지기능향상 프로그램을 무료 제공합니다.

new



2017

두뇌톡톡! 뇌건강 시민학교 설립

- 이용대상자
 - 뇌건강을 걱정하시는 분 (인지저하단계 등)
 - 치매 등 뇌건강에 대한 정보를 얻고자 하는 분
 - 이용시간 : 10:00~20:30
 - 운영장소 : 인천시 관내(추후확정안내)
- 원예교실, 도예교실, 뇌건강 체조교실 미술 및 노래교실 등 인지기능향상을 위한 전문프로그램 운영
- 뇌건강 북카페 운영
 - 뇌 건강(치매)에 관심 있는 모든 시민
 - 뇌 건강에 관한 정보 제공 및 정보교류
 - 치매환자 부양자간 경험공유의 장

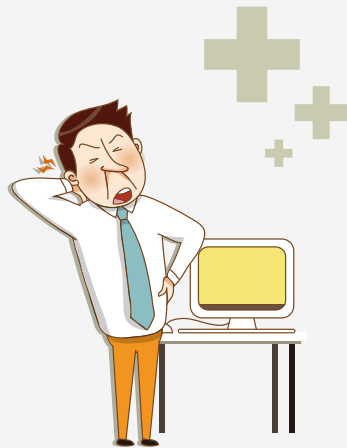
市 건강증진과 ☎ 440-1583 / 시행일 2017년 7월~

신설

서해5도 고혈압, 당뇨병 합병증 예방사업

서해5도 30세 이상 고혈압·당뇨 등록환자에게 질환으로 인한 합병증 예방검사를 실시 및 진료비(본인부담금 지원)를 지원합니다.

new



2017

“서해5도” 고혈압·당뇨병 합병증 예방사업

- 시기 : 2017. 3~12.
- 대상 : 서해5도 30세이상 고혈압, 당뇨환자
- 장소 : 웅진군 백령도 백령병원
- 신청 절차
 - ① 보건소 등록관리 동의 및 검사 참여신청서 작성 (백령병원, 보건소, 지소, 진료소) ->
 - ② 대상자 등록 ->
 - ③ 지원 대상자 검사 안내 및 쿠폰 발송
- 지원내용
 - ① 고혈압, 당뇨환자 등록관리 및 교육제공
 - ② 합병증 검사 실시 및 의료비(본인부담금)지원
 - * 검사 항목
 - 혈압, 혈당, 당화혈색소 검사
 - 혈액검사 (총콜레스테롤, LDL, HDL, 중성지방)
 - 신장검사·안저검사(기본, 안저 촬영등)

장애인 자동차 표지 변경

「장애인등 편의법」 개정에 따라 장애인 자동차 주차표지가 변경됩니다.

※ 장애인자동차표지 → 장애인전용주차구역 주차표지

before

장애인전용주차구역 주차표지

• 주차가능(본인, 보호자)



• 주차불가(본인, 보호자)



2017

장애인전용주차구역 주차표지

• 주차가능



본인



보호자

• 주차불가



본인



보호자

일자리 경제

- 청·사·진(청년사회진출지원사업) 시행
- 글로벌 청년창업 캠퍼스 조성·운영 (신설)
- 청년 상상플랫폼 조성
- 인천광역시 미추홀명장 선정
- 가스안전 취약계층 시설개선
- 駐中 인천(IFEZ)경제무역대표처 운영 (신설)
- IFEZ Smart-City 3개 지구 통합운영
- 복합리조트 파라다이스시티 오픈 (신설)
- 하나금융타운 통합데이터센터 오픈 (신설)
- 트리플스트리트(Triple Street) 오픈 (신설)

청·사·진 시행

고용노동부의 취업성공패키지 사업에 참여하는 미래의 희망인 인천시 청년들에게
구직활동에 필요한 직접비용을 지원합니다.

※ I 유형(자격증 취득 접수비용 등 최대 60만원), II 유형(취업성공수당 20만원)

before

고용노동부 청년취업성공패키지사업

3단계 I·II 유형 및 취업성공시 II 유형은 지원사항 없음
⇒ 우리시 지원책 마련

1단계 (상담·진로설정 / 3주~1개월)

- I 유형 : 참여수당 최대 25만원
- II 유형 : 참여수당 최대 20만원

2단계 (직업능력향상 / 최대 6개월)

- I 유형 : -직업훈련 최대 300만원
-훈련참여지원수당(월 최대 40만원)
- II 유형 : -직업훈련 최대 200만원
-훈련참여지원수당(월 최대 40만원)

3단계 (취업알선 / 3개월)

- 서비스 : 동행면접, 취업알선, 구인구직 만남의 날
- ※ I·II 유형 : 지원사항 없음

취업성공시, 취업성공수당

- I 유형 : 최대 100만원 (현금)
- ※ II 유형은 해당없음

2017

청년사회진출지원사업 (청·사·진)

- 시행시기 : 2017. 4월 ~
(단, 시스템구축 및 세부계획수립후)
 - 지원대상
 - 취업성공패키지 3단계 참여자 중 인천에 주소를 등록한 청년 7,000명
 - I 유형 : 만 18~34세이하 저소득층 미취업 청년 / II 유형 : 만 18~34세이하 청년중 취업후 고용보험에 가입하여 당해연도 3개월이상 유지자
 - 소요예산 : 30억원
 - 지원내용
 - 3단계 (취업알선 / 3개월)**
 - I 유형 : 200,000원 × 3개월 (자격증 취득 접수비용등)
 - 취업성공시, 취업성공수당**
 - II 유형 : 200,000원 (고용보험 가입하여 당해연도 3개월이상 유지자)
- ※ 지원대상 및 지원항목 등은 세부계획수립 후, 변경 될 수 있음

신설

『글로벌 청년창업 캠퍼스』 조성·운영

인천글로벌캠퍼스의 인력, 시설, 네트워크, 교육시스템 등 활용하여
청년창업기업이 해외진출을 할 수 있도록 지원합니다.

new



2017

『글로벌 청년창업 캠퍼스』 조성·운영

- 개소 : 2017년 7월초
- 장소 : 인천글로벌캠퍼스 지원동
- 조직 : IBITP 'SW융합진흥센터' (글로벌사업팀 신설)
- 시설 : 글로벌 창업보육실, 비즈니스 카페, 멘토실, 세미나실, 지원시설 등
- 사업 : 인큐베이팅, 참여대학 연계 프로그램 운영, 컨설팅, 멘토링, 투자유치 지원, 창업경진대회 개최, 타켓형 투자프로그램 운영, 글로벌 진출 지원

신설

청년 상상플랫폼 조성

취업준비에 매진하는 청년들의 활발한 교류와 지식정보 공유가 가능한 ‘청년쉼터’ 및 ‘청년소통공간’ 등 청년을 위한 사회참여 활동 지원공간이 조성됩니다.

new



2017

“청년 상상플랫폼” 조성사업

- 개소시기 : '17. 6월 (예정)
- 위 치 : 제물포스마트타운 15층 (남구 도화동 소재)
- 시설규모 : 862.51㎡ (전용면적 462.96㎡)
- 운영인력 : 2명
- 주요시설
일자리정보전시관, 북카페, 세미나실, 동아리협업공간, 보드게임방 등
- 주요기능
청년커뮤니티활동지원, 취업 및 진로설계컨설팅, 청년일자리관련 노무상담 등

신설

인천광역시 미추홀명장 선정

우리 지역 산업현장에서 장기간 계속 종사하고 있는 우수한 기술·기능인을 미추홀명장으로 선정하여 숙련기술장려금을 지원합니다.

new



2017

인천광역시 미추홀명장 선정

- 선정대상
산업현장에서 15년 이상 계속 종사자 중 숙련기술 보유정도가 우수한 자(매년 10명 이내)
- 선정방법
외부전문가로 구성된 심사위원회에서 선정
- 접수기관
① 군수, 구청장
② 인천광역시 내 기업체의 장
③ 각 업종별 협회의 장
④ 중부지방고용청장, 인천지방중소기업청장
⑤ 한국산업인력공단 중부지역본부장, 한국 산업단지공단 인천지역본부장
- 지원액 : 연 100만원 / 5년간

신설

가스안전 취약계층 시설개선

경제적으로 어려운 취약계층의 가스안전사고 예방을 위해 설정된 시간에 가스를 자동으로 차단해 주는 안전장치(타이머콕)를 설치해 드립니다.

new



2017

가스안전취약계층 시설개선

- 시기 : 2017. 1월 ~ 11월
- 대상 : 500가구(고령자 우선 선정)
- 국민기초생활보장법에 따른 생계급여수급자 중 65세 이상 독거노인
- 신청 : 읍·면·동
- 내용 : 타이머콕 설치 및 안전점검

市 에너지정책과 ☎ 440-4344 / 시행일 2017년 1월

신설

駐中 인천(IFEZ)경제무역대표처 운영

對중국 진출 교두보 확보를 위해 기업 · 상품 홍보, 투자와 산업협력, 관광 및 문화 교류 등을 적극 지원합니다.

2017

駐中 인천(IFEZ)경제무역대표처

- 위치 : 중국 웨이하이시 환취구 신위로 17호 위고프라자
- 면적 : 1,448㎡ (약 438평)
- 구성
 - 전시관 : 상설전시관, 기획전시관, 온라인전시관
 - 홍보관 : 인천시 및 IFEZ 홍보관
 - 이벤트 및 회의실 : 수출기업 및 투자자 매칭을 위한 화상회의실, 상담실, 비즈니스 지원실 등
- 역할
 - 기업상품 해외시장 진출 지원
 - 관광객, 유학생, 투자자 등 유치
 - 기업 애로사항 해소를 통한 수출 촉진
 - 관광 및 문화 교류 등 한·중 지방경제협력 강화

※ 현지 연락처(86-631-526-8222)



市 중국협력담당관실 ☎ 458-7307 / 시행일 2016년 11월

IFEZ Smart-City 3개 지구 통합운영

도시전체에 대한 통합적인 융·복합 서비스로 시설물의 이상 징후, 방범, 교통, 방재 등 위험요소를 감지하여 즉시 대응 가능해집니다.

before

청라국제도시 Smart-City 기반시설 운영

- Smart-City 5대공공서비스 운영 (교통, 방범/방재, 환경, 시설물관리, 주민정보제공)
- Smart-City 전용 자가정보통신망



2017

3개지구 통합운영센터 운영

- 송도, 영종, 청라 3개 지구의 Smart-City운영센터 운영
 - 위치 : 송도, 영종, 청라지구
 - 기간 : 2017. 3월 ~
 - 내용 :
 - Smart-City 5대 공공서비스 기반시설 운영 (교통, 방범/방재, 환경, 시설물관리, 주민정보제공)
 - 유무선 자가정보통신망
 - 역할 :
 - 수 많은 CCTV, 각종 센서들로부터 수집되는 정보를 수집/가공/분석/제공

신설

최초의 한국형

복합리조트 파라다이스시티 오픈

가족단위의 휴식과 여유의 시간, 감성충전, 다이나믹한 엔터테인먼트를 즐길수 있는 한국형 복합 리조트의 오픈으로 관광산업 활성화 및 대규모 고용창출 등 지역경제 발전이 기대합니다.

new



파라다이스 조감도

2017

파라다이스시티 복합리조트 오픈

- 사업기간 : 2014 ~ 2022년
 - 2017. 4월 1-1단계오픈
- 위치/규모 : 인천국제공항 IBC-1
약 330,000㎡(약10만평)
- 총사업비 : 약 1조6천억원
- 투자자 : (주)파라다이스세가사미
- 주요시설 : 특급호텔(71실), 부티끄호텔(103실), 외국인전용 카지노, 컨벤션, SPA, Plaza, 클럽 등
- 대규모 고용창출
 - 신규 및 경력직원 채용
 - 협력사 직원채용

신설

하나금융타운 “통합데이터센터” 오픈

청라국제도시 핵심 앵커사업으로 추진 중인 하나금융타운 1단계 그룹 통합데이터센터가 드디어 오픈합니다.

※금융 전산관련 인원 약 2,000명이 근무 (2018년 6,400명 근무예정)

new



하나금융타운 조감도

2017

하나금융타운 통합데이터센터 오픈

- 입주시기 : 2017년 6월
- 위치 : 서구 경서동 일원(B11)
- 근무인원 : 2,000명
- 시설개요
 - 대지면적 : 30,251.90㎡
 - 건축면적 : 11,274.66㎡
 - 연 면 적 : 65,711.22㎡
 - 규모 : 전산센터 지상7층, 개발센터 지상16층, 지하1층
 - 용도 : 그룹 통합데이터센터

경제청 서비스산업유치과 ☎ 453-7392 / 시행일 2017년 6월

신설

“트리플스트리트(Triple Street)” 오픈

송도국제도시에 첫 멀티플렉스영화관이 포함된 복합쇼핑몰이 드디어 오픈합니다.

※다양한 체험과 즐거움이 있어 누구나 걷고 싶은 거리로 조성되어 여가, 문화, 힐링이 어우러진 가족 중심의 복합 문화공간으로 인천 시민의 삶을 한층 업그레이드해 줄 것입니다.

new



트리플스트리트 조감도

2017

송도 “트리플스트리트” 오픈

- 개점시기 : 2017년 4월
- 위치 : 연수구 송도동 170번지 일원 (현대프리미엄 아울렛 인근)
- 시설개요
 - 대지면적 : 82,413㎡
 - 연 면 적 : 298,775㎡
 - 건축개요 : 지하3층, 지상6층
 - 매장구성 : Fashion, F&B(food and beverage), Lifestyle

경제청 서비스산업유치과 ☎ 453-7391 / 시행일 2017년 4월

생활 민원 환경

- 빈 용기 보증금 인상
- 여권관련 개인정보 제공범위 확대
- 전국의 무인도서 정보, 한번에 보여요
- 인천대공원 목재문화체험장 개장 (신설)
- 인천대공원 계곡형 자연 물놀이장 조성 (신설)
- 수질(특정)오염물질 배출허용기준 항목 변경
- 인천기후환경연구센터 설립 운영 (신설)
- 자원재활용 체험관“업사이클에코센터”개관 (신설)
- 환경산업연구단지 조성 (신설)
- 실내공기질 관리법 개정
- 민간“물놀이 수경시설”수질검사 실시 의무화

빈 용기 보증금 인상

빈 용기 회수와 재사용을 늘리기 위해 빈 용기 보증금을 현실화 하였습니다.

※ 소비자는 빈병을 꼭 반환하세요! 해당제품을 취급하는 소매점에 한해 구매여부와 상관없이 어디서나 반환 및 환불이 가능

before

빈용기(주류, 청량음료류) 보증금

규격	빈용기 보증금액
190ml 미만	20원/개
190ml 이상 400ml 미만	40원/개
400ml 이상 1천ml미만	50원/개
1천ml 이상	100원이상 300원 이하

2017

빈용기(주류, 청량음료류) 보증금

규격	빈용기 보증금액
190ml 미만	70원/개
190ml 이상 400ml 미만	100원/개
400ml 이상 1천ml미만	130원/개
1천ml 이상	350원/개

여권관련 개인정보 제공범위 확대

정부민원포털 「민원 24」에서 여권번호 조회 등 여권에 기재된 개인정보를 확인할 수 있습니다.

before

「민원 24」공인인증서 로그인으로 여권관련 개인정보 일부 제공

- 제공범위
여권만료일, 여권상의 영문성명 제공
- 이용방법
① 외교부 여권과 사이트 접속 - 여권관련조회 - 「민원 24」연결
② 「민원 24」공인인증서 로그인 (나의생활정보 확인)

2017

「민원 24」공인인증서 로그인으로 여권관련 개인정보 제공범위 확대

- 제공범위
여권만료일, 여권상의 영문성명 외에도 여권번호 추가제공
- 이용방법
① 외교부 여권과 사이트 접속 - 여권관련조회 - 「민원 24」연결
② 「민원 24」공인인증서 로그인 (나의생활정보 확인)

※ 관련 사이트
- 외교부 여권과 : www.passport.go.kr
- 민원 24 : www.minwon.go.kr

전국의 무인도서 정보, 한번에 보여요

전국에 있는 무인도서의 생태환경, 위치, 면적, 관리유형 등 상세정보가 무인도서 정보관리시스템을 통해 제공됩니다.

before

연안포털 무인도서 정보관리시스템

- 연안포털 메인화면을 통한 무인도서 정보관리시스템 검색



2017

무인도서 정보관리시스템 구축

- 포털사이트(다음, 네이버)와 연계, 국민 맞춤형 서비스 제공
- ※ 웹사이트주소 : 2017년 1월 개통 시 안내



신설

인천대공원 목재문화 체험장 개장

나무에 대한 다양한 교육과 체험 프로그램 운영으로 아이들에게 자연친화적 공간이 제공됩니다.

new



2017

인천대공원 목재문화 체험장 개장

- 개 장 : 2017. 4월부터(예정)
- ※ 휴관일 : 매주 월요일 및 법정공휴일 다음날
- 시범운영 : 2017. 2월~3월
- 체험대상 : 유아, 청소년, 성인 및 가족, 기타 단체
- 운영내용 : 목공체험프로그램 및 어린이목재놀이터 운영
- 접수(예약)방법 : 홈페이지 사전예약 및 현장 접수 병행
- 이용요금 : 체험료 및 재료비

신설

인천대공원 계곡형 자연 물놀이장 조성

도심의 근거리에서 멀리 갈 필요가 없습니다.
여름철 가족과 함께 휴식할 수 있는 워터가든을 제공합니다.

new



위치도



예시

2017

계곡형 자연 물놀이장 조성사업

- 시기 : 7월~8월
- 장소 : 인천대공원내 관모산 계곡
- 규모 : 1,000㎡
(L=200m, W=1.5~10m)
- 사업내용
 - 물골정비, 물막이 정비
 - 상수관 인입 및 관정 설치
 - 수경시설 설치 등

수질(특정)오염배출허용기준 항목 변경

수질오염물질배출허용기준 및 특정수질유해물질 적용기준 항목이 추가(신규)로 지정됩니다.

※ 「수질 및 수생태계 보전에 관한 법률 시행규칙」에 의거

before

수질오염물질 배출허용기준 및 특정수질유해물질 배출시설 적용기준

- 수질오염배출허용기준이 49종, 특정수질 유해물질 배출시설 적용기준 24종으로 폐놀은 폐놀류 함유량으로 통합관리
- 수질오염물질의 배출허용기준

지역구분 항목	청정 지역	가 지역	나 지역	특례 지역
폐놀류 함유량 (mg/L)	1 이하	3 이하	3 이하	5 이하

- 특정수질유해물질 폐수배출시설 적용기준

물질명	기준농도
폐놀류 (mg/L)	0.005이하

2017

수질오염물질 배출허용기준 및 특정수질유해물질 배출시설 적용기준 항목 변경

- 수질오염배출허용기준이 51종, 특정수질유해물질 배출시설 적용기준 25종으로 폐놀에 대한 관리 항목 변경
- 수질오염물질의 배출허용기준

지역구분 항목	청정 지역	가 지역	나 지역	특례 지역	비고
폐놀(mg/L)	0.1 이하	1 이하	1 이하	1 이하	신규
펜타클로로페놀 (mg/L)	0.001 이하	0.01 이하	0.01 이하	0.01 이하	신규
폐놀류 함유량(mg/L)	1 이하	3 이하	3 이하	5 이하	기존

- 특정수질유해물질 폐수배출시설 적용기준

물질명	기준농도	비고
폐놀(mg/L)	0.1 이하	신규
펜타클로로페놀(mg/L)	0.001 이하	신규
폐놀류	0.005이하	삭제

신설

인천기후환경연구센터(ICERC) 설립 운영

우리 삶의 질 전반에 영향을 미치는 기후 변화에 효율적으로 대처하기 위해 인천기후환경연구센터가 설립·운영됩니다.

※ ICERC : Incheon Climate & Environment Research Center

new



2017

인천기후환경연구센터 설립 운영

- 설립일자 : 2017. 4월
- 설립형태 : 인천발전연구원 부속
- 인력구성 : 4명(센터장1, 연구원2, 공무원1)
- 소요예산 : 269백만원
- 주요기능
 - 기후변화 및 취약한 지역 환경문제 해결을 선도할 Think-Tank
 - 인천지역 기후환경산업 육성
 - GCF, UNOSD, IPCC 등 국제기구 협업
 - 온실가스 인벤토리(탄소지도, 열섬, 바람길 등) 구축, 기후 교육 홍보
- 기대효과
 - 기후 및 환경정책 연구 등을 총괄하여 미래 녹색도시 비전 실현
 - 미세먼지 등 시민건강 위해 요소에 전문적 대응

市 녹색기후정책관실 ☎ 440-8592 / 시행일 2017년 4월

신설

환경산업연구단지 조성

환경기업의 실증연구를 중점지원하고 환경기술 개발에서 해외수출까지 전 과정을 지원하기 위한 최적의 인프라 단지가 조성되었습니다.

new



2017

환경산업연구단지

- 위치 : 인천 서구 경서동
- 규모 : 지하층 / 지상 4층
- 면적 : 부지 180,000㎡
(건축 44,258㎡)
- 사업비 : 1,463억원(국비 100%)
- 공사기간 : '13~'17.5(준공)
- 주요시설
 - 연구지원동, 파일럿테스트동
 - 시제품생산지원동, 실증실험부지 등

市 수도권매립지정착개선단 ☎ 440-8278 / 시행일 2017년 5월

신설

자원 재활용 체험관 업사이클 에코센터 개관

환경교육과 체험학습을 통하여 우리 아이들이 건강한 환경을 만들어 가도록 합니다.

new



2017

인천 업사이클 에코센터

- 위치 : 남구 학익동 736
- 규모 : 지상3층(연면적 857㎡), 에너지절약형 녹색건축물
- 대상 : 초중고 학생 및 시민
- 내용 : 업사이클 아트, 업사이클 실용물품 등 자원순환 체험 진행
- 주요시설 : 업사이클영상관, 자원순환 전시체험관, 업사이클체험공방, 온돌강의실, 영상교육실, 에코 북카페 등
- 부속시설 : 생태놀이터(5,130㎡)내에 빗물정원, 생태연못과 산책로, 신재생 에너지체험시설 등

市 자원순환과 ☎ 440-3572, 남구 자원순환과 ☎ 880-4363 / 개관일 2017년 상반기

실내공기질 관리법 개정

「다중이용시설 등의 실내공기질관리법」이 「실내공기질 관리법」으로 개정되어 2016.12.23.부터 시행됩니다.

before

제3조(적용대상)

1. 지하역사
2. 지하도 상가
3. 철도역사의 대합실
4. 여객자동차터미널의 대합실
5. 항만시설 중 대합실
6. 공항시설 중 여객터미널
7. 도서관
8. 박물관, 미술관
9. 의료기관
10. 산후조리원
11. 노인요양시설
12. 보육시설 (국공립어린이집, 법인어린이집, 직장어린이집, 민간어린이집)
13. 대규모점포
14. 장례식장
15. 영화상영관
16. 학원
17. 전시시설(옥내시설)
18. 인터넷컴퓨터게임시설
19. 실내 주차장
20. 목욕장업(찜질방 등)

2017

제3조(적용대상)보건복지부의 공중이용시설이 동법으로 이관

1. 지하역사
2. 지하도 상가
3. 철도역사의 대합실
4. 여객자동차터미널의 대합실
5. 항만시설 중 대합실
6. 공항시설 중 여객터미널
7. 도서관
8. 박물관, 미술관
9. 의료기관
10. 산후조리원
11. 노인요양시설
12. 보육시설 (국공립어린이집, 법인어린이집, 직장어린이집, 민간어린이집)
13. 대규모점포
14. 장례식장
15. 영화상영관
16. 학원
17. 전시시설(옥내시설)
18. 인터넷컴퓨터게임시설
19. 실내 주차장
20. 업무시설(공중이용시설)
21. 둘 이상 용도의 건축물(공중이용시설)
22. 실내공연장(공중이용시설)
23. 실내 체육시설(공중이용시설)
24. 목욕장업(찜질방 등)

市 환경정책과 ☎ 440-3543

민간 「물놀이 수경시설」 수질검사 실시 의무화

공공기관 이외 민간이 설치 · 운영하는 물놀이 수경시설도 이제는 수질검사를 실시하여야 합니다.

before

적용대상

- 공공기관에서 운영하는 물놀이형 수경시설

① 물놀이형 수경시설이란?

분수, 연못, 폭포 등의 인공시설물 중 일반인에게 개방되어 이용자의 신체와 직접 접촉하여 물놀이는 하도록 설치 하는 시설

② 일반수경시설이란?

물놀이 금지표지판을 설치하고 출입제한을 위한 울타리 또는 관리인을 두어 관리하는 시설

2017

적용대상 확대

- 공공기관 운영 물놀이형 수경시설
- 민간에서 운영하는 물놀이형 수경시설

물놀이형(일반) 수경시설 설치 · 운영자의 의무사항

- 시설을 설치하거나 운영하기 15일 (30일) 전까지 물놀이형 수경시설 설치·운영신고서 및 일반수경시설 설치·운영계획서를 관할구청에 제출
- 수질검사 실시 : 운영기간 동안 15일 마다 1회 이상 실시
- 수질검사 항목 : 수소이온농도, 탁도, 대장균, 유리잔류염소
- 수질검사 의뢰 기관 : 「먹는물관리법」 제43조에 따른 먹는물 수질검사기관

위반 시 벌칙

- 과태료 300만원 부과
- 수질검사 미실시
- 수질오염 기준 초과 시
- 신고 · 변경신고 미이행
- 수질 및 관리기준 위반 등



교통

- 인천시민 여객선 운임지원 확대
- 서해5도 방문객 여객선 운임지원 확대
- 수도권 제2순환고속도로(인천~김포) 개통 (신설)
- 인천시 남·북측 광역도로 개통 (신설)
- 염곡로(중1-27호선) 도로개설 개통 (신설)
- 버스전용차로 통행위반과태료 수납 개선
- 인천지하철 역사, 테마공간으로 재탄생
- 공영차고지 확충
- 주차시설 확충

인천시민 여객선 운임지원 확대

여객선을 이용하여 인천 섬을 방문하는 인천시민에게 여객선 운임지원을 확대합니다!

before

인천시민 여객선 운임 지원

- 지원대상 : 인천시민
- 지원기간 : 1월~12월
- 지원금액 : 정규운임의 50%



2017

인천시민 여객선 운임지원 확대

- 지원대상 : **인천시민**
- 지원기간 : 1월~12월
- 지원금액 : **정규운임의 60%**



서해5도 방문객 여객선 운임지원 확대

서해5도를 방문하는 타 시·도민들에게 여객선 운임지원이 확대됩니다!

before

서해5도 방문 타 시·도민 여객선 운임 지원

- 지원대상
- 서해5도를 방문하는 타 시·도민
- 지원기간
- 3월~10월 (예산소진시까지 운영)
- 지원금액 : 정규운임의 50%



2017

서해5도 방문 타 시·도민 여객선 운임 지원

- 지원대상
- 서해5도를 방문하는 타 시·도민
- 지원기간
- 1월~12월 (연중시행)
- 지원금액 : 정규운임의 50%



신설

수도권 제2순환고속도로(인천~김포) 개통

청라, 검단 등 서북부 지역이 김포 및 경기 남부와 직접 연결되어 시민의 이동편의와 도로 교통난이 점진적으로 해소됩니다.

new

수도권 제2순환고속도로 건설

- 전체구간 : 258.3km, 12개 구간
- 개통구간 : 오산~봉담(17.8km), 송산~안산(9.8km) 구간

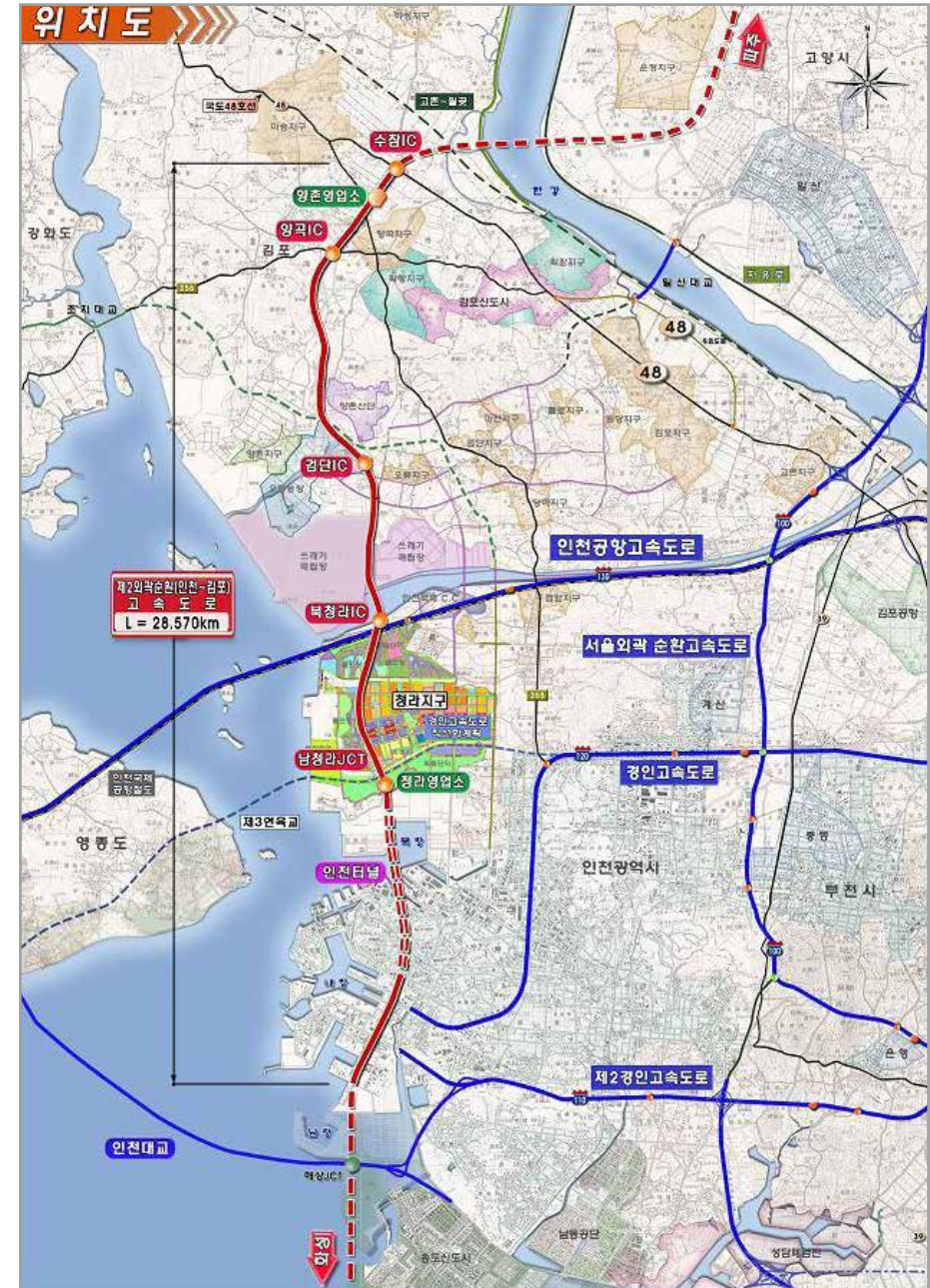
※ 송도에서 강화까지 가려면 서울 외곽순환 도로 및 검단지역을 통하여 1시간 이상 소요

2017

수도권 제2순환고속도로 (인천~김포) 개통

- 위치 : 중구 신흥동~김포시 양촌
- 규모 : L=28.57km(인천19.6km) B=4~6차로
- 시설현황 : IC 4개소, JCT 1개소, 영업소 2개소
- 개통일 : 2017. 3월 예정 (개통일은 사정에 따라 변경될 수 있음)
- ※ 송도에서 강화까지 30분내 가능

위치도



신설

인천시 남·북측 광역도로 개통

인천 남·북측 교통망 구축으로 균형적인 지역발전을 도모합니다.
원도심 도로망은 확충하여 교통불편을 해소합니다.

new

2017

① 인천서구~김포 신도시간 도로개설

- 인천 서구에서 김포 한강신도시까지 연결 도로 부족으로 주변 봉수대로 상시 지·정체 발생

② 신흥동 삼익@~동국제강간 도로개설

- 인천 중구~동구~서구간 남북축 연결 도로망 부족으로 우회도로 상시 지·정체 발생

① 인천서구~김포 신도시간 도로개설 전구간 개통

- 위 치 : 서구 금곡동~김포시 양촌면
- 규 모 : L=2.3km(인천1.2km), B=30m
- 사업비 : 67,695백만원
- 개통일 : 2016. 12. 30.
(개통일은 사정에 따라 변경될 수 있음)

② 신흥동 삼익@~동국제강간 도로개설(1단계 구간) 개통

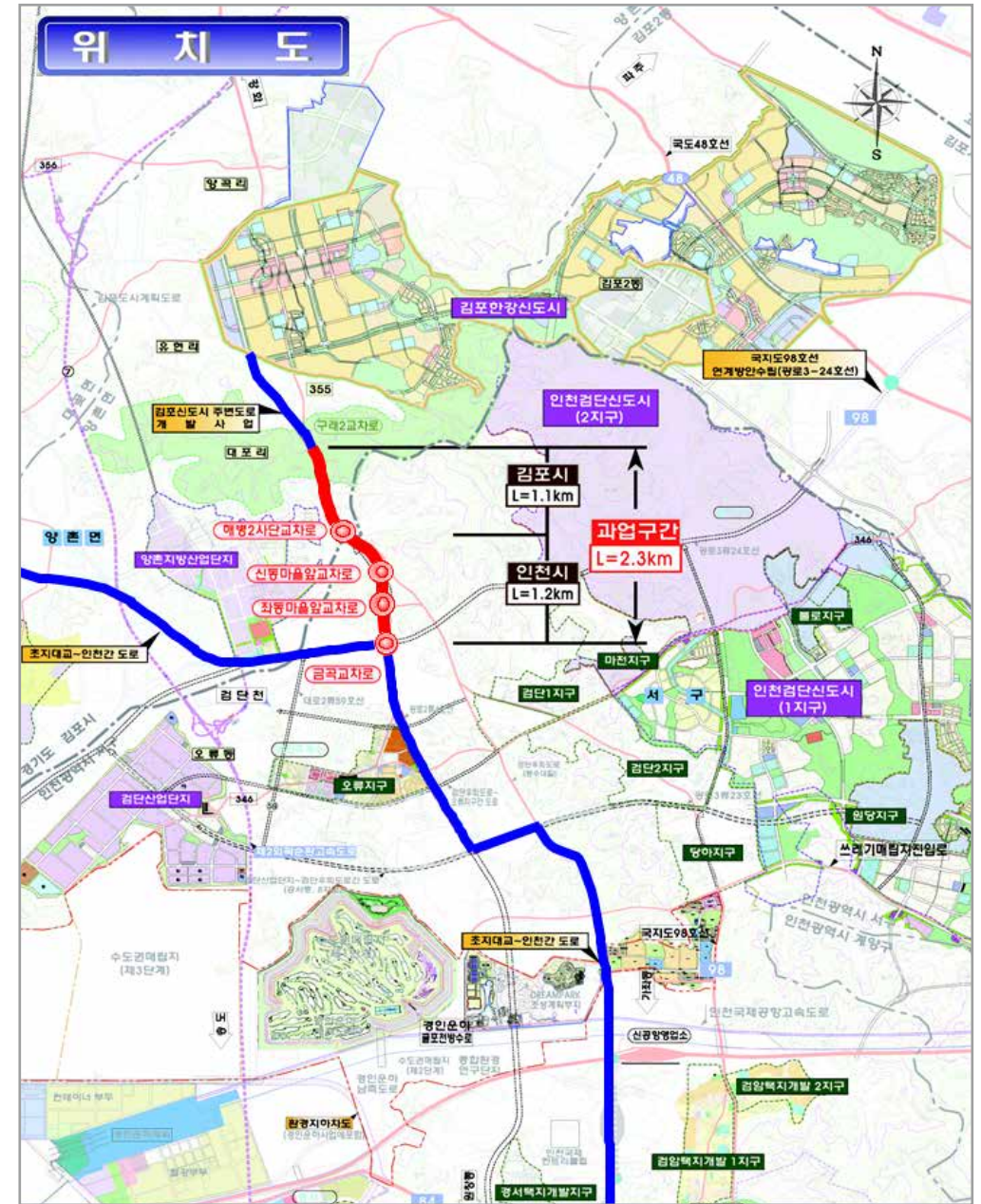
- 위 치 : 동구 동국제강~송림로
- 규 모 : L=1.6km
- 개통일 : 2017. 9.(개통일은 사정에 따라 변경될 수 있음)

※ 신흥동 삼익@~동국제강간 도로개설

- 기 간 : 2001~2019
- 규 모 : 2.92km, B=50~70m
- 1 단계 : 동국제강~송림로(1.6km)
- 2 단계 : 송림로~삼익@(1.32km)
- 사업비 : 156,700백만원

■ 위치도

① 인천 서구 ~ 김포신도시간 도로개설 공사



신현동 삼익@ ~ 동국제강간 도로개설공사



신설

염곡로(중1-27호선) 도로개설 개통

루원시티 도시개발 사업의 선도적 사업인 염곡로가 개통되어 교통흐름이 대폭 개선됩니다.

new

2017



염곡로 도로개설 개통

- 위 치 : 인천 서구 가정동 298-2 일원
- 규 모 : B=20~25m, L=215m, 왕복4차로
- 사업비 : 28억 원
- 기대효과 : 신현동, 가정동 주민들의 청라방향 차량이동시 9분 단축(16분→7분), AG경기장 방향 대중교통(버스) 노선 변경으로 이동시간 단축

버스전용차로 통행위반 과태료 수납 개선

버스전용차로 통행위반 과태료를 고지서 없이 전국 어디서나 은행 현금자동입출금기, 인터넷뱅킹, 모든 신용카드와 현금, 통장으로 납부 가능합니다.

before

버스전용차로 통행위반 과태료 납부

- 은행 납부
- 가상계좌 납부
- 인터넷 납부
- 카드 단말기 납부

2017

버스전용차로 통행위반 과태료 납부

- 은행 납부
- 가상계좌 납부
- 인터넷 납부
- 카드 단말기 납부
- 현금자동입출금기(CD/ATM)에서 신용카드와 현금, 통장으로 납부 가능

인천지하철 역사, 테마공간으로 재탄생

승하차 하기 위해 스쳐지나가는 공간에 불과했던 지하철 역사를 문화 향유의 공간 및 지역활성화 거점으로 조성합니다.

before

인천지하철 1호선 테마역 현황

7개 테마, 13개 역사 운영
(* 중복 역사 有)

인천지하철 2호선 테마역 현황

없음

2017

인천지하철 2호선 테마역 추진

- 청소년댄스마루 : 1개 역사
- 문화 갤러리 조성 : 2개 역사
- 다채로운 문화공연 추진 : 1개 역사

인천지하철 1·2호선 역사 벽화 사업 추진

- 시, 구별 중요문화재, 관광명소, 명화 등 아이콘 발굴 및 선정
- 지하철 역사에 반영구적인 벽화 형태로 설치

공영차고지 확충

공영차고지 시설 확충으로 쾌적한 환경 조성 및 안정적인 대중교통 시스템의 운영을 통해 시민의 불편이 해소됩니다.

before

① 버스공영차고지 2개소 운영

- 현 황 : 장수 및 송도 버스공영차고지 2개소 운영
- 문제점 : 공영차고지 부족에 따른 시민불편 발생

② BRT 임시차고지 사용

- 위 치 : 서구 경서동 일원
- 문제점 : 임시차고지가 아파트 밀집지역에 위치하여 분진 · 소음 등으로 지속적인 민원제기 및 시민 불편 초래

2017

① 버스공영차고지 1개소 확충

- 위 치 : 남동권역(서창 일원)
- 규 모 : 14,382㎡, 주차 125대
- 운 영 : 2017. 1월 ~
- 기대효과 : 최신 세차 및 정비시설을 갖춰 버스 청결상태 향상 및 고장 감소로 시민의 쾌적한 버스이용 환경 제공, 안정적인 대중교통 시스템 운영

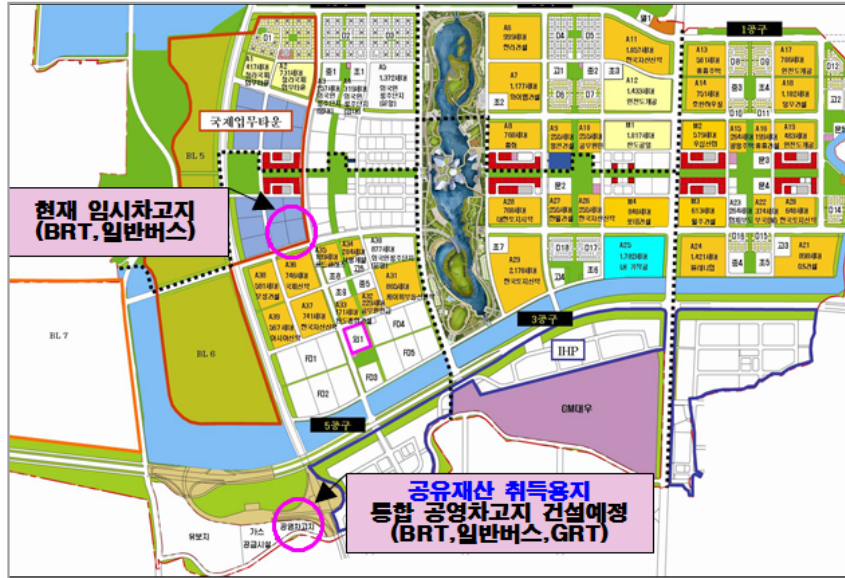
② BRT 통합차고지 건립

- 공사명 : BRT통합차고지 (일반버스, GRT포함) 조성사업
- 위 치 : 서구 원창동 일원
- 공사기간 : 2017. 4월 ~ 12월
- 운영예정 : 2017.12월 ~
(운영예정일은 사정에 따라 변경될 수 있음)
- 기대효과 : 도심 외곽에 통합차고지를 건립하여 분진 · 소음 등의 시민불편 해소 및 쾌적한 환경조성, 안정적인 대중교통 시스템 운영

■ 서창 버스공영차고지 조감도



■ BRT 통합차고지 위치도 및 조감도



주차시설 확충

원도심 및 역세권 등 적재적소에 주차시설을 지속적으로 확충하여 시민의 주차 불편이 점차 해소됩니다.

before

주차시설 확충 : 989면

- 공영주차장 조성 : 15개소 759면
 - 원도심 : 12개소 505면
 - 도서지역 : 3개소 254면
- 저비용 주차공간 확충 : 230면
 - Green Parking사업 : 80면
 - 부설주차장 개방사업 : 150면

2017

주차시설 확충 : 1,148면

- 공영주차장 조성 : 13개소 802면
 - 원도심 : 10개소 494면
 - 역세권 : 3개소 308면

1	원도심	송의동151-32번지	140
2	원도심	주거밀집지역 주차공간조성(구월동)	46
3	원도심	주안7동 1438-9번지 일원	15
4	원도심	도화203동 5-36번지 일원	24
5	원도심	옥련동 352-34 일원	26
6	원도심	간석동 돌산1호 공영주차장	95
7	원도심	작전동 852-7번지 일원	15
8	원도심	병방동 80번지 일원	38
9	원도심	석남동 강남시장 주차장	45
10	원도심	강화군 교통면 대룡리	50
11	역세권	영종역 일원	100
12	역세권	연수역 남부 일원	138
13	역세권	인천가좌역 일원	70

- 저비용 주차공간 확충 : 346면
 - Green Parking사업 : 111면
 - 부설주차장 개방사업 : 235면
- ※ 이용자 중심의 맞춤형 주차요금체계 개선 추진을 통한 이용활성화 (장기주차 방지, 회전을 개선 등)

도시계획 건축

- 도시계획조례 일부개정
- 건축 조례 일부개정 (신설)

도시계획조례 일부개정

산지에서의 개발행위 허가기준 중 경사도 및 임상(林相)의 산정기준을 산지관리법을 따르도록 도시계획 조례를 개정하여 신청인의 불편을 해소합니다.

before

경사도 및 임상(林相) 기준 상이

- 산지에서 토지의 형질변경 또는 토석채취를 위한 개발행위허가를 신청할 때, 경사도 및 임상의 산정 방법이 서로 달라 신청인의 불편 초래
- 「인천광역시 도시계획 조례」
 - 경사도
 - 입목본수도
- 「산지관리법 시행규칙」
 - 평균경사도
 - 평균입목축적비율

2017

경사도 및 임상(林相) 기준 통일

- 개발행위 허가기준 중 경사도 및 임상의 산정방법을, 산지관리법 시행규칙을 따르도록 조례 개정
- 「인천광역시 도시계획 조례」개정
 - 경사도 → 평균경사도
 - 입목본수도 → 평균입목축적비율

신설

건축조례 일부개정

공사 감리에 취약한 소규모·분양 건축물의 감리자를 허가권자가 직접 지정하도록 인천광역시 건축조례가 일부 개정됩니다.

new

2017

허가권자가 감리자를 직접 지정

- 대상 건축물
 - 건설업자가 공사하지 아니하는 연면적 661㎡ 이하인 주거용 건축물(공동주택, 단독주택 제외)
 - 건설업자가 공사하지 아니하는 연면적 495㎡ 이하의 주거용 외의 건축물(학교 등 다중이용시설 제외)
 - 30세대 미만의 분양을 목적으로 하는 아파트, 연립주택, 다세대주택
- 공사감리자 모집 및 지정
 - 우리 시에 신고된 건축사로 명부 작성을 위해 연1회 이상 공개모집
 - 명부에 등록된 건축사 중에서 공사감리자를 지정

소방

- 송도 소방서 개서 (신설)
- 긴급신고전화 통합서비스 실시
- 주택용 소방시설 설치 의무화

신설

송도소방서 개서

송도 경제자유구역 개발로 지속적인 인구유입과 대규모 국제행사 등 급증하는 소방안전수요에 효과적으로 대응하기 위해 소방서가 신설됩니다.



119안전센터 1개소 운영으로
소방수요 적정대응 역부족

인근소방서에서 지원출동 시 장시간 소요



송도소방서 개서

- 기 간 : 2015 ~ 2017(3년간)
- 위 치 : 연수구 송도동 208-1
(송도 더샵 그린스퀘어 인근)
- 규 모 : 부지 6,600㎡,
건축 3,902㎡, 3/1층
- 소방력 : 인원 176명, 차량 20대

송도소방서에서 하는 일

- 화재출동, 인명구조 및 응급환자 이송
- 소방검사 및 화재예방·홍보활동

기대효과

- 화재나 응급환자 발생시 5분 이내 도착으로 시민의 생명과 재산보호

■ 조감도



신설

긴급신고전화 통합서비스 실시

긴급한 상황에서 국민은 쉽게 신고하고 관련기관은 빠르게 대응할수 있도록 기존의 각종 신고전화가 통합 운영됩니다.

※ 재난신고 119, 범죄신고 112, 민원상담 110



new

신고접수 전화번호 다양함

- 119(화재,구조,구급), 112(범죄), 122(해양사고), 128(환경오염), 121(수도), 123(전기), 182(실종) 등 사건별 신고 접수 전화번호가 있음
- 소방, 경찰, 해경 등 관련기관에 정보가 공유되지 않아 신고자가 반복적인 설명이 필요

2017

신고접수 전화번호 통합

- 119(재난신고), 112(범죄신고), 110(민원상담) 3개 번호로만 전화하면 긴급신고 또는 민원상담 서비스를 제공
- 소방, 경찰, 해경 등 관련기관에 정보가 공유되어 신고자가 반복적인 설명이 필요 없고, 비긴급 민원상담 서비스는 110으로 통합하여 관련기관의 공동대응이 빨라짐

市 119종합방재센터 ☎ 870-3124 / 시행일 2016년 10월 28일

신설

주택용 소방시설 설치 의무화

주택화재로 인한 인명피해를 최소화하기 위하여 2017년 2월 5일까지 주택용 소방시설설치가 의무화 됩니다.



new

주택용 소방시설 설치 홍보

- 설치시기
신축·중축 등 신규주택은 '12.2.5부터 시행 (기존주택은 '17.2.4까지 유예)
- 추진사항
 - 기초생활수급가구 등 주택용 소방시설 무상보급(3,540가구)
 - 소방관서·차량 활용 플래카드 홍보 (소방서 69개, 소방차 86대)
 - 소방서 내 원스톱 지원센터 운영

2017

주택용 소방시설 설치 의무화

- 설치대상
단독주택, 다가구주택, 연립주택, 다세대 주택 등(아파트, 기숙사 제외)
- 설치기준
 - 소화기 : 세대별 층별 1개 이상
 - 단독경보형 감지기
방과 거실 등 구획마다 설치
- 구입방법 : 인터넷, 대형마트 등

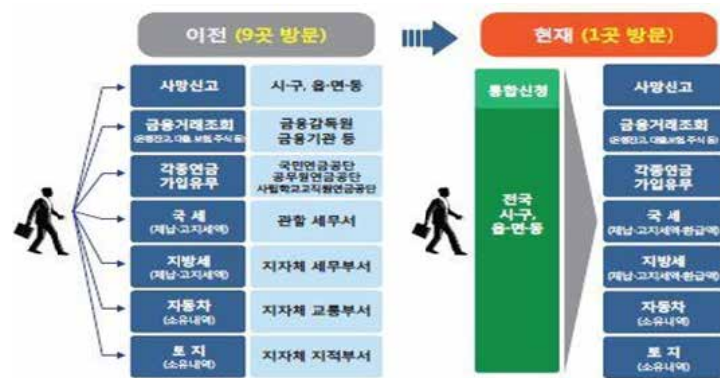
市 예방안전과 ☎ 870-3052 / 시행일 2017년 2월 5일

세금 부동산

- 정부3.0 안심상속 원스톱서비스 확대
- 지방세 신용카드 자동납부 서비스 개시
- 부동산 거래 전자계약 실시
- 부동산 거래신고 대상 확대

정부3.0 안심상속 원스톱서비스 확대

상속을 위한 사망자의 재산조회를 개별기관에 일일이 방문하지 않고 시·구청, 읍·면·동에서 통합신청하고 문자·온라인·우편 등으로 결과를 확인할 수 있습니다.



before

조회 항목

- 사망신고, 금융거래조회, 각종 연금가입 유무, 국세, 지방세, 자동차, 토지 소유 여부 등 7개 항목

자동차 재산 조회

- 접수 후 사업부서로 이송해 조회 후 우편 발송, 결과 확인까지 최대 20일

신청 자격

- 제1순위, 제2순위, 제3순위 상속인
- 대습 상속인 / • 실종선고자의 상속인

2017

조회 항목 확대

- 공무원연금, 사립학교교직원연금 등 2개 항목을 새롭게 추가 제공

자동차 재산 조회시간 단축

- 자동차 조회결과를 접수 즉시 신청인에게 실시간으로 제공

피성년(피한정)후견인 신청 확대

- 피성년(피한정)후견인의 종류별 재산조회 서비스를 새롭게 제공

지방세 신용카드 자동납부 서비스 개시

지방세 납부가 예금계좌 이체에서 신용카드를 이용한 자동이체 서비스까지 추가되어 더욱 편리해졌습니다.

before

예금계좌 자동이체 서비스

- 대상세목 : 등록면허세, 자동차세, 재산세, 주민세(균등분)
- 예금계좌 자동이체 신청 사이트 : 위택스(www.wetax.go.kr)

2017

신용카드 자동이체 납부 서비스 추가

- 서비스 개시일 : 2017. 6월부터
- 대상세목 : 등록면허세, 자동차세, 재산세, 주민세(균등분)
- 대상카드사(9개) : 롯데, 비씨, 삼성, 신한, 현대, 국민, 수협, 하나, NH농협
- **신용카드 자동이체 신청 사이트** : 위택스(www.wetax.go.kr)

부동산 거래 전자계약 실시

부동산거래 시 종이계약 대신 온라인상에서 전자방식으로 계약하는 시스템으로 더 편리하고 경제적이며 안전한 거래가 가능합니다.

before

부동산 거래의 종이계약 신고

- 거래당사자간 종이계약서 작성하여 소재지 관할 군·구에 신고
- (임대차 계약) 확정일자 주민센터에서 부여
- (매매계약) 부동산거래 공동 신고

2017

2017 상반기 부동산 전자계약 신고

- 거래당사자간 전자계약시스템에서 도장 없이 계약이 가능하며 별도의 계약서 무보관
- (임대차 계약) 확정일자 무료로 전자적으로 자동부여
- (매매계약) 부동산거래신고 자동완료
- (안전성) 개인정보 암호화로 안심 거래 지원

※ 부동산거래전자계약시스템 홈페이지

<https://irts.molit.go.kr>

부동산 거래신고 대상 확대

불법 허위거래와 업·다운 계약의 관행을 근절하기 위해 부동산 거래 신고대상이 전면 확대됩니다.

before

부동산거래 신고법에 따른 실거래 신고

- 최초분양계약은 신고대상에서 제외

외국인 토지법에 따른 외국인 토지 취득 신고·허가

2017

부동산 거래신고 등에 관한 법률 시행('17.1.20)

- 토지, 주택, 상가, 최초 분양계약까지 확대
- 외국인 토지 및 건축물 신고
- 허위신고 자진신고자에 대해 과태료감면
 - 신고관청의 조사 전에 신고하여 허위신고가 적발되도록 한 경우 전액 면제
 - 조사 개시 후 증거확보에 협력 시 50% 감경

미리보는 인천시정

- 인천도시철도 1호선 송도 연장
- 인천발 KTX 직결사업
- 국립세계문화문자박물관 건립
- 인천보훈병원 건립
- 인천정부지방합동청사 건립
- 인천가족공원조성 3단계사업
- 백령도 신공항 건설
- 국가철새연구센터 건립
- 인천전자도서관 건립
- 국립강화문화재연구소 설립
- 인천 개항창조도시 재생사업
- 루원시티 도시개발사업
- 인천내항 1·8부두 항만재개발사업
- 인천산학융합지구 조성

10

인천지하철이 송도 랜드마크시티까지 연장됩니다

인천도시철도 1호선 송도 연장 사업 (2단계 사업)

사업개요

- 사업구간 : 국제업무지구역 ~ 송도랜드마크시티역(가칭)
- 사업규모 : L=0.82km, 정거장 1개소
- 사업기간 : 2009. ~ 2020.
- 사업비 : 1,604억 원
 - 2016. 확보금액 : 279억 원(계속비 이월) ※ 총사업비 : 8,333억 원(1단계+2단계)

<인천도시철도 1호선(동막~송도) 연장 건설>

- 사업구간 : 동막역~국제업무지구역~송도랜드마크시티
 - 1단계 : 정거장 6개소(캠퍼스타운·테크노파크·지식정보단지·인천대입구·센트럴파크·국제업무지구)
 - 2단계 : 제7정거장 1개소(가칭 송도랜드마크시티역)
- 사업규모 : L = 7.36km, 정거장 7개소
- 사업기간 : 2002.~2020.
- 총사업비 : 8,333억 원(국비 4,832·시비 3,501)
 - ※ 2단계 사업비 1,604억 원 포함

추진일정

- 2016. 상반기 : 토목공사 발주 및 착공
- 2020. 12. : 시운전 및 개통

기대효과

- 경제자유구역 투자유치 촉진 및 개발사업의 활성화

노선도



인천발 KTX, 이제 곧 현실이 됩니다

인천발 KTX 직결사업 본격화

사업개요

- 사업구간 : 수인선 어천역~경부고속철도 연결 (경기도 화성시 매송면 어천리~경기도 화성시 봉담읍 내리)
- 사업규모 : L=3.5km, 정거장 3개소(송도, 초지, 어천)
- 사업비 : 3,833억원(국비 100%)
- 사업기간 : 2016 ~ 2021

추진현황

- 2015.12 : 기본계획수립 예산 확보('16년 포괄예산 35억원)
- 2016. 6 : 제3차 국가철도망 구축계획 고시(국토부)
- 2016. 7 : 예비타당성조사 완료(기재부, 타당성 확보)
- 2016. 10 : 기본계획수립 용역 착수

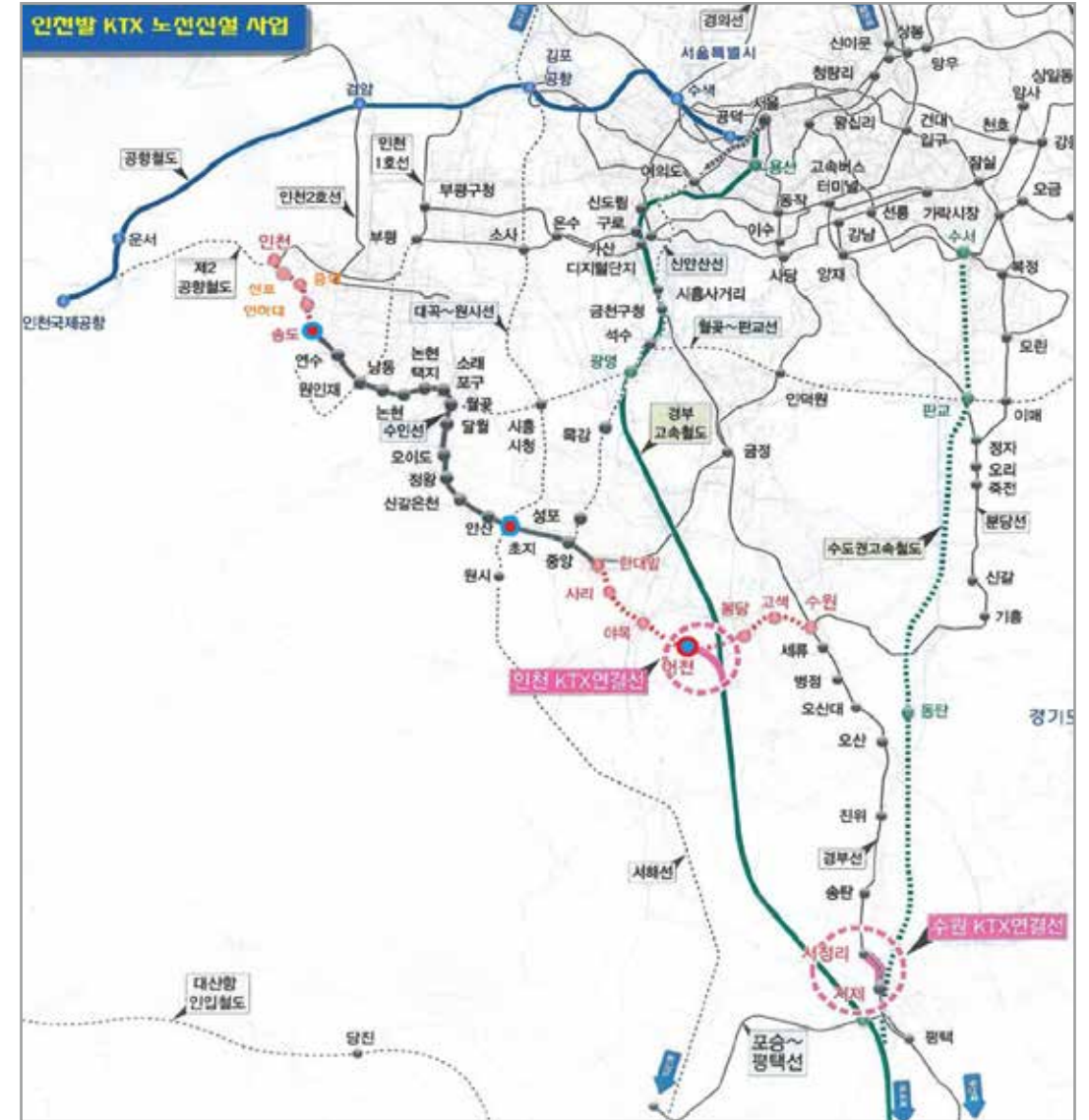
추진계획

- 2017. 상반기 : 기본계획 고시 및 입찰방법 심의
- 2017. 하반기 : 입찰방법 심의 결과에 따라 사업추진
 - (기타공사) 기본 및 실시설계 완료 후 공사 발주
 - (일괄입찰) 설계시공병행방식으로 공사 발주
- 2021. 하반기 : 개통

기대효과

- 인천 · 경기서남부 650만 주민숙원사업으로 전국 반나절 생활권 구축
- 향후 제2공항철도 건설을 통한 인천공항 이용의 대중교통망 확충

노선도



기록문화의 중심이었던 인천에 재도약의 기회가 옵니다

국립세계문자박물관 건립

사업개요

- 사업기간 : 2016 ~ 2021년
- 건립규모 : 연면적 15,650㎡ 내외
- 위 치 : 송도 센트럴파크 내
- 주요시설
 - 문화박물관 : 전시시설, 교육 및 연구시설, 체험관, 수장고
 - 복합시설 : 국제회의시설, 공연장, 학술지원실 등
- 총사업비 : 816억원(전액 국비, 부지매입비 별도)
- 2015. 7. 인천시 유치확정

추진일정

- 기본계획 수립 연구 시행(문체부) : '16.
- 국립세계문자박물관 건립 기본계획 확정 발표(문체부) : '16.
- 기본설계 및 실시설계(공모포함) : '16.~'18.
- 공사 착·준공 : '19.~'20.
- 국립세계문자박물관 개관(예정) : '21.

기대효과

- 세계 주요 문자관련 연구·교육·관리·교류 등의 거점역할 기대
- 문화산업 및 관광산업 진흥 등 문화관광 인프라 구축 마련
- 지역내 일자리 창출 효과와 국내외 관광객 증가 예상

위치도



세부위치



인천 · 경기지역 25만명의 보훈대상자가 의료혜택을 받게 됩니다

인천보훈병원 건립

사업개요

- 사업부지 : 인천 남구 용현동 450-5 등 6필지
- 사업규모 : 부지 28,680㎡ / 건물 12,370㎡(연면적)
 병상규모 : 130병상(지상 7층)
 고령 국가유공자 다빈도 질환 감안 15개 진료과 운영
- 건립주체 : 한국보훈복지의료공단(국가보훈처 보훈의료과)
- 사업기간 : 2015년 ~ 2017년
- 총사업비 : 43,667백만 원 (전액 국고지원)

추진일정

- 2016. 상반기
 : 인천보훈병원 건립관련 도시관리계획(변경)결정
 : 건축허가 및 공사 착공
- 2017. : 공사 준공
- 2018. : 인천보훈병원 개원

기대효과

- 인천 및 경기 서북·서남지역 25만 보훈대상자 진료 편익 증대
- 군부대 부지 개발에 따른 원도심 재개발 촉진 및 지역경제 활성화

조감도 및 배치도



국가행정 업무를 한곳에서 볼 수 있어요

인천정부지방합동청사 건립

사업개요

- 사업기간 : 2014년 ~ 2018년
- 총사업비 : 66,773백만 원(전액 국비, 토지비 34,500백만 원 제외)
- 사업주체 : 행정자치부
- 사업규모 : 대지 20,000㎡, 건물 29,503㎡ (지하2층/지상15층)
- 입주기관 : 6개 기관 265명(현원 512명)
 - 인천보훈지청, 인천지방노동위원회, 중부지방고용노동청, 인천지방해양안전심판원, 인천선거관리위원회, 인천남구선거관리위원회
- 2013. 3. 19. : 입지 결정 (남구 도화동 43-7 도화구역 도시개발사업 구역)
- 2015. 4. 13. : 총사업비(국비) 확정

추진계획

- 2016. 12. : 공사 착공
- 2018. 12. : 공사 준공

기대효과

- 인천지역에 산재한 정부 기관들의 합동화로 행정업무의 효율성 확보 및 대국민 행정 서비스 향상
- 침체되어 있는 구도심 개발사업에 정부지방합동청사 입주로 지역 균형 발전 및 지역경제 활성화 도모

위치도



추모와 휴식이 함께하는 新 장사문화 공간이 생깁니다

인천가족공원 조성 3단계 사업 본격화

사업개요

- 사업기간 : 2015 ~ 2020년
- 부지면적 : 186,000㎡
- 위 치 : 인천광역시 부평구 부평동 산58-10번지 일원
- 주요시설 : 분묘 약 8,000기, 봉안당(4만기), 테마형 자연장지(14,000기), 산림복원, 산책로, 도로 설치 등
- 총사업비 : 49,646백만원(국비 11,668 시비 37,978)

추진일정

- 2015. 12. 10 : 설계용역 착수
- 2015. 12. ~ 2016. 4. : 기본설계용역
- 2016. 4. ~ 2016. 10. : 실시설계용역
- 2016. 10. ~ 2017. 7. : 토지 및 지장물 보상
- 2017. 7. : 공사착수
- 2020. 12. : 공사착수 및 준공

기대효과

- 만장된 인천가족공원 재정비를 통해 자연 친화적인 휴(休)공간으로 조성
- 안정적인 장사시설 수급

관련사진 [조감도(3-1단계)]



범례 ■ 1 단계 ■ 2 단계 ■ 3 단계(5개 구역)

백령도, 앞으로 1일 생활권이 가능해집니다

백령도 신공항 건설 추진

사업개요

- 사업명 : 백령도 신공항 건설
- 방 법 : 민 · 군 겸용 공항 건설 ※ 서해최북단 전략적 기능 고려
- 활 용 : 50인승 이하 소형항공기 및 군 무인정찰기 등
- 시 설 : 활주로, 착륙대, 계류장, 여객터미널, 주차장 등
- 예 산 : 약 776억원(인천발전연구원 추산/2013)
- 대상부지 : 솔개간척지(1,273,910㎡, 132필지, 웅진군)

추진계획

- 2016년도 : 국토교통부 사전타당성 조사
- 2018년도 : 백령도 신공항 건설 예비타당성 조사(기획재정부)
- 2019년도 : 백령도 신공항 건설 기본계획수립 및 고시(국토교통부)
- 2020년도 : 백령도 신공항 건설 기본 및 실시 설계(국토교통부)
- 2020~2023년도 : 백령도 신공항 건설

기대효과

- 백령 · 대청 · 소청도 지역 주민의 교통편익 증대
- 섬관광 활성화를 통한 지역경제 활성화
- 서해 최북단의 안보역량강화
- 서해 불법조업 상시 감시체계 강화 가능

관련사진



인천이 국가 철새 연구의 메카도시가 됩니다

국가철새연구센터 건립

사업개요

- 기 간 : 2014 ~ 2017
- 위 치 : 인천광역시 옹진군 대청면 소청리 산153번지 일원
- 사업비 : 69억 (국비 69억)
 - 국가철새연구센터 건립: 69억(전액국비)
 - 탐조 교육 · 체험시설 : 10억 * 탐조 교육 · 체험시설은 철새연구센터 건립 후 추진
- 대지면적 : 7,400㎡(건축연면적 : 1,999.5㎡)

추진현황

- 2015. 2 : 기본 및 실시설계 용역 착수(환경부)
- 2015. 8. 31 : 실시 설계 완료(환경부)
- 2015. 9. 23 : 건축 인 · 허가 완료(옹진군청, 산림청, 군부대 등 협의)
- 2015. 9. 30 : 건축공사 및 감리자 계약발주 의뢰(환경부)
- 2015. 12. : 개찰 및 사업자 선정에 따른 계약
- 2016. 3. : 공사 착공

추진계획

- 2017. 12. : 공사 완료

기대효과

- 철새의 이동경로 연구 및 치료 등 국가 철새연구의 메카
- 탐조를 활용한 지역특화 생태관광개발로 지역경제 활성화 및 국제평화 거점 기여

위치도



조감도



시각장애인들에게 문화복지혜택을 드리게 됩니다

인천점자도서관 건립

사업개요

- 위치 : 남구 한나루로 357번길 105-19 (시각장애인복지관 제2주차장)
- 사업기간 : 2014년 ~ 2017년
- 총사업비 : 2,170백만원 (전액 시비)
- 사업주체 : 인천광역시
- 사업규모 : 대지 351.75㎡, 연면적 766.55㎡(지상3층)
 - 1층(30.21㎡) : 주차장(7석)
 - 2층(368.71㎡) : 열람실, 유아열람실, 서고, 점자도서제작실, 사무실
 - 3층(367.63㎡) : 송암박두성 기념관, 열람실, 녹음실

추진계획

- 2017년 3~9월 : 공사 추진
- 2017년 10월 : 개관 예정

기대효과

- 전문 점자도서관으로써 시각장애인, 독서장애인이 사회로부터 소외되지 않도록 학습, 교양, 조사, 연구문화 활동 등에 유용한 모든 분야의 정보 자료를 수집하여 점자도서로 제작
- 시각장애인의 알권리, 문화생활을 영위할 권리를 충족시켜주고 각종 도서 대출을 비롯한 문화정보와 여러 교양 서비스를 제공

인천점자도서관 위치도



지붕없는 박물관, 국립강화문화재 연구소가 설립됩니다

국립강화문화재연구소 설립

사업개요

- 개 소 일 : 2017년 5월 중
 - 기구/인원: 소장, 1실 1과(학예연구실, 기획운영과) 총 정원 11명
 - 설립장소 : 구 강화도서관 임차 활용(청사 신축시 까지)
- 신축청사 건립개요
 - 건립위치 : 강화군 길상면 부근(대지면적 14,492㎡)
 - 건립규모 : 연면적 6,937㎡ (지하1층, 지상4층)
 - 건립예산 : 198.3억(전액국비)
 - 건립기간 : 2018년 ~ 2020년(3년)

추진경과

- 2016. 7.19. : 국립강화문화재연구소 설립 조직승인(행자부)
- 2016. 8.25. : 국립강화문화재연구소 설립추진단(문화재청, 시, 강화군) 구성
- 2016.11.16. : '17년 설립 사업비(11억 5천)확보 및 청사설계비(8억8천) 국회상임위 의결

추진계획

- 국립강화문화재연구소 임시청사 리모델링 등 : '17.1월 ~ 4월
- 국립강화문화재연구소 설립(개소) : '17. 5월
- 국립강화문화재연구소 신축청사 설계 등 : '18.
- 국립강화문화재연구소 신축청사 착 · 완공 : '19. 1월 ~ '20.11월
- 국립강화문화재연구소 신축청사 준공 : '20. 12월

기대효과

- 선사시대 고인돌로부터 조선시대 후기까지 가치있는 강화역사의 연구 · 조사 및 발굴 · 복원 등 국가주도적 사업체계 확립
- 한때 고려 수도였던 강화고려사 연구 · 조사 활성화 및 인천역사 유산보존 · 관리의 국비지원 확대 기틀 마련

관련사진



국립강화문화재연구소 설립장소(임시청사)
인천광역시 강화군 강화읍 북문길 42번길 5

개항장 일대를 해양+문화+관광이 융합된 창조모델도시로 재생

인천 개항창조도시 재생사업

사업개요

- 위 치 : 중구 월미도, 내항, 개항장 및 동구 동인천역 일원
- 규 모 : 3.90km²(중구 3.3km², 동구 0.6km²)
- 기 간 : 2016. ~ 2021.
- 유 형 : 도시경제기반형*
 - * 국토부 마중물 예산 지원: 국비 250억 원/6년간, 부처별 지원액 별도
- 사업비 : 5,998억 원(국비 609, 지방비 1,529, 민간 등 3,860)
- 내 용 : 상상플랫폼 조성사업, 내항 1,8부두 재개발사업, 인천역 복합개발, 지역환경개선사업 등 33개 사업

추진계획

- 2017. 2. : 도시재생활성화계획 공청회 및 의회 의견청취
- 2017. 3. : 도시재생특별위원회 심의
- 2017. 5. : 인천 개항창조도시 도시재생활성화계획 확정
- 2017. 6. : 상상플랫폼 조성사업 설계 착수
- 2018. 2. : 상상플랫폼 조성사업 공사 착수

기대효과

- 중국 등 외국 관광객 및 국내 관광객을 겨냥한 **관광산업 육성**으로 도시 경쟁력 확보
- 문화, 예술, 음식, 지식기반 기술을 융합한 창조경제 거점을 구축하여 새로운 **일자리 창출 및 지역 활성화** 기여
- 도시재생사업의 다양한 도시계획기법(입지규제최소구역 지정 등) 및 국가지원 마중물(국비, 주택도시기금 등)을 토대로 **민간투자유치 견인**

조감도



멈췄던 시간 ‘루원시티’ 미래로 카운트 다운 시작

루원시티 도시개발사업 본격화

사업개요

- 위 치 : 서구 가정동 571번지 일원
- 규 모 : A=933,916㎡(9,521세대/23,933명)
- 기 간 : 2006. 8.~2018. 12.
- 총사업비 : 2,821,384백만 원
- 시 행 자 : 인천광역시, LH
- 시행방식 : 수용 또는 사용방식(도시개발사업)

추진계획

- 2017년 : 단지조성공사 추진(2016.12. 착공) 및 조성토지 공급
 - 단지조성공사

상반기 : 시공측량, 지장물 확인 및 이설 협의 등 공사 준비
하반기 : 터파기, 지하구조물 철거, 도로, 상·하수도 등 토목공사 추진

- 조성토지 공급

상반기 : 공동주택, 일반상업, 중심상업용지 등 조성토지공급계획 수립
하반기 : 조성토지 일부 공급

- 2018년 : 단지조성공사 준공

기대효과

- 도시균형 발전을 위한 도시 재창조 사업의 일환으로 가정5거리 주변 개발을 통해 침체된 원도심 활성화 도모

관련사진



인천내항을 시민의 품으로 돌려드려요

인천내항 1·8부두 항만재개발사업

사업개요

- 위치·면적 : 인천내항 1·8부두 / 286,395㎡ (육상 256,905㎡, 해상 29,490㎡)
- 사업기간 : 2016 ~ 2021년 (8부두: '16 ~ '19, 1부두: '19 ~ '21)
- 총사업비 : 401억 원
- 주요시설 : 해양문화관광지구 53%, 공공시설지구 47%
- * 시민창작센터, 컨벤션, 소호갤러리, 키즈랜드, 영화관, 주차장, 공원, 선상박물관 등

- ☞ 인천내항 배후도심의 상업시설과 역사·문화가 어우러져 시민이 즐겁게 찾는 소중한 공간으로 재탄생
- ☞ **개항창조도시 재생사업**과 연계하여 개항장 일대(월미도, 인천역, 내항, 개항장 및 동인천역 일원)를 해양·문화·관광이 융합된 활기찬 도시로 개발

추진일정

- 사업자 모집 공모('15.4), 8부두 일부선석 개방('16.4), 재공모('16.5)
- 인천시, 해수부·한국토지주택공사·인천항만공사와 업무협약('16.12.14)
 - ☞ 전국 최초로 항만재개발사업이 공공개발 방식으로 추진
- MOU체결('16.12), 시행협약 체결('17.상반기), 사업제안('17.하반기)

내항 1·8부두



재개발 공동시행 협약



2017년 1월 발행



인천광역시 정책기획관실

TEL (032) 120 FAX 032-440-8628

all ways INCHEON

300만 인천시대, 최초로 넘어 최고가 됩니다
모든 길은 인천으로 통합니다